



แผนพัฒนาจังหวัดปทุมธานี

พ.ศ. 2566 - 2570



โดย

สำนักงานจังหวัดปทุมธานี

กลุ่มงานยุทธศาสตร์และข้อมูลเพื่อการพัฒนาจังหวัดปทุมธานี

โทร 02 581 7667 ต่อ 701-703

สารบัญ

หน้า

1. บทสรุปผู้บริหาร
 2. ความสอดคล้องกับแผน 3 ระดับ ตามนโยบายของมติคณะรัฐมนตรี
เมื่อวันที่ 4 ธันวาคม 2560 และสรุปสาระสำคัญของแผนพัฒนาจังหวัด
 3. สาระสำคัญของแผนพัฒนาจังหวัดปทุมธานี (พ.ศ. 2566 – 2570)
 - 3.1 ข้อมูลเพื่อการพัฒนา
 - 3.1.1 ข้อมูลพื้นฐานทางกายภาพ
 - 3.1.2 ข้อมูลเชิงเปรียบเทียบ
 - 3.1.3 ประเด็นปัญหาและความต้องการเชิงพื้นที่
 - 3.1.4 ผลการพัฒนาและแก้ไขปัญหาจังหวัดในช่วงที่ผ่านมา
 - 3.2 ประเด็นการพัฒนา
 - 3.2.1 บทวิเคราะห์
 - 3.2.2 เป้าหมายการพัฒนาจังหวัดปทุมธานี
 - 3.2.3 ตัวชี้วัดความสำเร็จตามเป้าหมายการพัฒนาจังหวัดปทุมธานี
 - 3.2.4 ประเด็นการพัฒนาของจังหวัดปทุมธานี
 - 1) ประเด็นการพัฒนาที่ 1 พัฒนาสภาพแวดล้อมเมืองให้น่าอยู่
เอื้อต่อการขยายตัวทางเศรษฐกิจและสังคม
 - 2) ประเด็นการพัฒนาที่ 2 ยกระดับการผลิต ภาคการเกษตร อุตสาหกรรม
และบริการให้มีมูลค่าสูง ได้มาตรฐานสู่ตลาดโลก
 - 3) ประเด็นการพัฒนาที่ 3 พัฒนาและยกระดับการท่องเที่ยว
เชื่อมโยงธุรกิจและมาตรฐานบริการ
 - 4) ประเด็นการพัฒนาที่ 4 พัฒนาและเสริมสร้างศักยภาพคนและชุมชน
ให้มีคุณภาพรองรับการเปลี่ยนแปลงโครงสร้างประชากรและสังคม
 - 3.2.5 แผนงานและโครงการจังหวัดปทุมธานี (พ.ศ. 2566 – 2570)
- ผนวก ก รายงานตรวจสอบการดำเนินการตามพระราชกฤษฎีกา
ว่าด้วยการบริหารงานจังหวัดและกลุ่มจังหวัดแบบบูรณาการ พ.ศ. 2551
- ผนวก ข สรุปผลการทบทวนแผนพัฒนาจังหวัดปทุมธานี (พ.ศ. 2566 – 2570)

แผนพัฒนาจังหวัดปทุมธานี (พ.ศ. 2566 – 2570)

1. สรุปรูปร่าง

จังหวัดปทุมธานีดำเนินการจัดทำแผนพัฒนาจังหวัด (พ.ศ. 2566 – 2570) โดยยึดยุทธศาสตร์ชาติ (พ.ศ. 2561 – 2580) แผนแม่บทภายใต้ยุทธศาสตร์ชาติ แผนปฏิรูปประเทศ แผนพัฒนาเศรษฐกิจและสังคมแห่งชาติ นโยบายรัฐบาล รวมทั้งแผนรายสาขา แผนเฉพาะด้านต่างๆ ที่ผ่านความเห็นชอบจากคณะรัฐมนตรีและข้อสั่งการของ นายกรัฐมนตรีเป็นกรอบการดำเนินงาน อีกทั้งยังคำนึงถึงแผนพัฒนาภาคกลางปริมณฑลที่มุ่งเน้น “ฐานการผลิตสินค้าและบริการมูลค่าสูง” ใช้กระบวนการประชาคมแบบมีส่วนร่วมรับฟังความคิดเห็นทุกภาคส่วน ทั้งหน่วยงานภาครัฐ ภาคเอกชน องค์กรปกครองส่วนท้องถิ่นและภาคประชาสังคม รวมถึงการวิเคราะห์ข้อมูลทั้งด้านเศรษฐกิจ สังคม ความมั่นคง ทรัพยากรธรรมชาติและสิ่งแวดล้อม แนวโน้มการเปลี่ยนแปลงของโลก ทิศทางการพัฒนาประเทศและภาคกลาง จึงสรุปทิศทางในการพัฒนาจังหวัดปทุมธานี พ.ศ. 2566 – 2570 ดังนี้

➤ ตำแหน่งการพัฒนาจังหวัดปทุมธานี (Positioning) ได้แก่

สิ่งแวดล้อมสะอาด มุ่งเน้นสร้างเครือข่ายความร่วมมือจากทุกภาคส่วน พัฒนานวัตกรรมเพื่อดูแลรักษาทรัพยากรธรรมชาติและสิ่งแวดล้อมในชุมชน ให้จังหวัดปทุมธานีเป็นเมืองน่าอยู่ รองรับการพัฒนาขยายตัวทางเศรษฐกิจและสังคมในอนาคต

ฐานการผลิตสินค้าและบริการมูลค่าสูง มุ่งเน้นการพัฒนาและยกระดับด้านการท่องเที่ยว การผลิตสินค้าภาคการเกษตร อุตสาหกรรมและมาตรฐานบริการที่มีมูลค่าสูง (High Value – added Products & Services)

คน ชุมชนมีคุณภาพ มุ่งสร้างสภาพแวดล้อมให้เอื้อต่อการพัฒนาและเสริมสร้างศักยภาพคนและชุมชนในทุกมิติ (เศรษฐกิจ สังคม สิ่งแวดล้อม สุขภาพ ความมั่นคง และความปลอดภัย)

➤ เป้าหมายการพัฒนา “ปทุมธานี เมืองน่าอยู่ ศูนย์กลางธุรกิจบริการ และฐานการผลิตสินค้าและบริการที่มีมูลค่าสูง” ประกอบด้วย 4 ประเด็นการพัฒนา คือ

ประเด็นการพัฒนาที่ 1 พัฒนาสภาพแวดล้อมเมืองให้น่าอยู่ เอื้อต่อการขยายตัวทางเศรษฐกิจและสังคม

ประเด็นการพัฒนาที่ 2 ยกระดับการผลิตภาคการเกษตร อุตสาหกรรมและบริการให้มีมูลค่าสูง ได้มาตรฐานสู่ตลาดโลก

ประเด็นการพัฒนาที่ 3 พัฒนาและยกระดับการท่องเที่ยวเชื่อมโยงธุรกิจและมาตรฐานบริการ

ประเด็นการพัฒนาที่ 4 พัฒนาและเสริมสร้างศักยภาพคนและชุมชน ให้มีคุณภาพรองรับกับการเปลี่ยนแปลงโครงสร้างประชากรและสังคม

3.1 ข้อมูลเพื่อการพัฒนา

3.1.1 ข้อมูลพื้นฐานทางกายภาพ

3.1.2 ข้อมูลเชิงเปรียบเทียบ

- 1) ข้อมูลเศรษฐกิจ
- 2) ลักษณะทางสังคม
- 3) โครงสร้างพื้นฐาน
- 4) ทรัพยากรธรรมชาติและสิ่งแวดล้อม

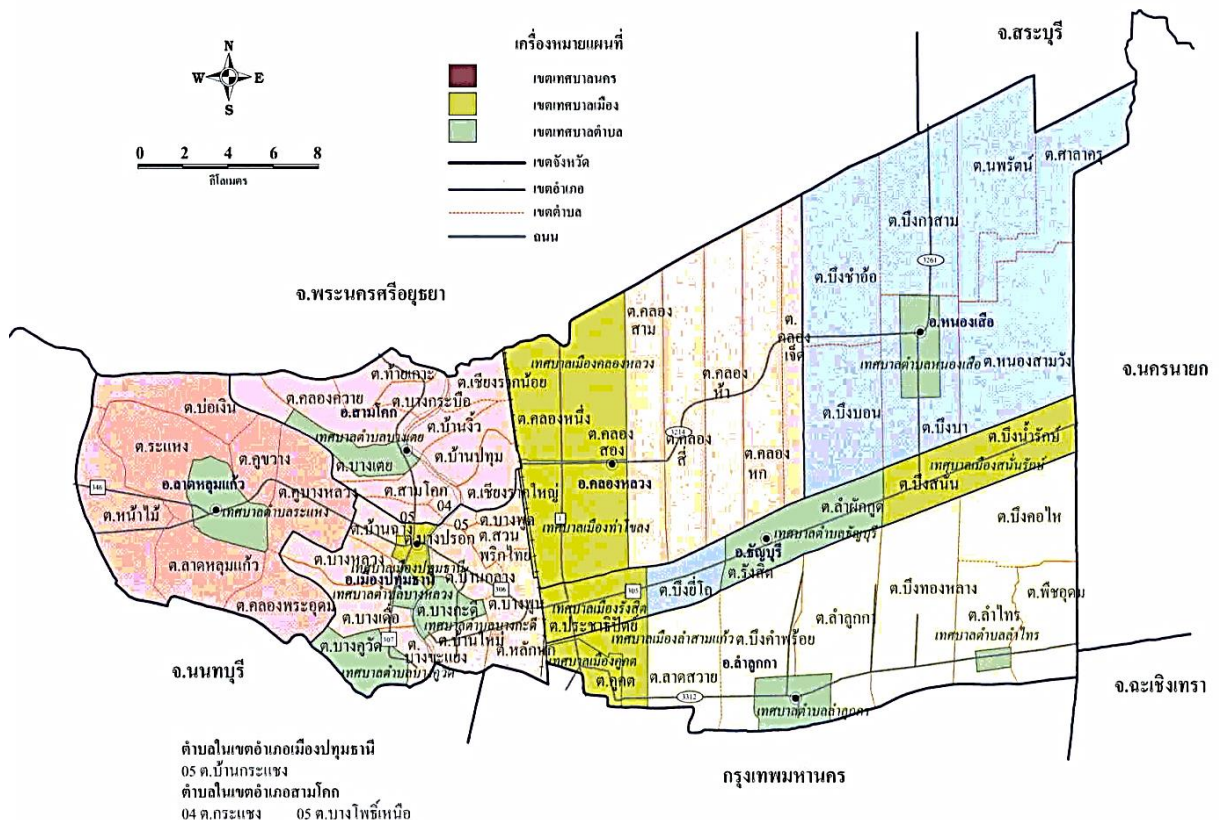
3.1.1 ข้อมูลพื้นฐานทางกายภาพ

1) ที่ตั้งและอาณาเขตของจังหวัดปทุมธานี

จังหวัดปทุมธานีตั้งอยู่ในภาคกลาง เส้นรุ้งที่ 14 องศาเหนือ และเส้นแวงที่ 100 องศาตะวันออก อยู่เหนือระดับน้ำทะเลปานกลาง 2.30 เมตร มีเนื้อที่ประมาณ 1,525.856 ตารางกิโลเมตร หรือประมาณ 953,660 ไร่ ห่างจากกรุงเทพมหานครไปทางทิศเหนือ ตามทางหลวงแผ่นดินหมายเลข 1 (ถนนพหลโยธิน) เป็นระยะทางประมาณ 27.8 กิโลเมตร มีอาณาเขตติดต่อกับจังหวัดใกล้เคียง คือ

- **ทิศเหนือ** ติดต่อกับอำเภอบางไทร อำเภอบางปะอินและอำเภอวังน้อย จังหวัดพระนครศรีอยุธยา อำเภอนองแคะและอำเภอวิหารแดง จังหวัดสระบุรี
- **ทิศตะวันออก** ติดต่อกับอำเภอองครักษ์ จังหวัดนครนายก และอำเภอบางน้ำเปรี้ยว จังหวัดฉะเชิงเทรา
- **ทิศตะวันตก** ติดต่อกับอำเภอลาดบัวหลวง จังหวัดพระนครศรีอยุธยา อำเภอบางเลน จังหวัดนครปฐมและอำเภไทรน้อย จังหวัดนนทบุรี
- **ทิศใต้** ติดต่อกับเขตหนองจอก เขตคลองสามวา เขตสายไหม เขตบางเขน เขตดอนเมือง กรุงเทพมหานคร และอำเภอปากเกร็ด อำเภอบางบัวทอง จังหวัดนนทบุรี

ภาพที่ 1 แผนที่แสดงขอบเขตจังหวัดปทุมธานี



2) ลักษณะภูมิประเทศ

พื้นที่ส่วนใหญ่ของจังหวัดปทุมธานีเป็นที่ราบลุ่มริมฝั่งแม่น้ำ โดยมีแม่น้ำเจ้าพระยาไหลผ่านใจกลางจังหวัดในเขตอำเภอเมืองปทุมธานีและอำเภอสสามโคกเป็นระยะทาง 27 กิโลเมตร ทำให้พื้นที่ของจังหวัดปทุมธานีถูกแบ่งออกเป็น 2 ส่วน คือ ฝั่งตะวันตกของจังหวัดหรือบนฝั่งขวาของแม่น้ำเจ้าพระยา ได้แก่ พื้นที่ในเขตอำเภอลาดหลุมแก้ว พื้นที่บางส่วนของอำเภอเมืองและอำเภอสสามโคก กับฝั่งตะวันออกของจังหวัดหรือบนฝั่งซ้ายของแม่น้ำเจ้าพระยา ได้แก่ พื้นที่อำเภอเมืองบางส่วน อำเภอธัญบุรี อำเภอลองหลวง อำเภอหนองเสือ อำเภอลำลูกกาและบางส่วนของอำเภอสสามโคก โดยปกติระดับน้ำในแม่น้ำเจ้าพระยาในฤดูฝนจะเพิ่มสูงขึ้นเฉลี่ยประมาณ 50 เซนติเมตร ซึ่งทำให้เกิดภาวะน้ำท่วมในบริเวณพื้นที่ราบริมฝั่งแม่น้ำเจ้าพระยาเป็นบริเวณกว้าง และก่อให้เกิดปัญหาอุทกภัยในพื้นที่ฝั่งขวาของแม่น้ำเจ้าพระยา สำหรับพื้นที่ทางฝั่งซ้ายของแม่น้ำเจ้าพระยานั้น เนื่องจากประกอบด้วยคลองซอยเป็นคลองชลประทานจำนวนมาก สามารถควบคุมจำนวนปริมาณน้ำได้ ทำให้ปัญหาเกี่ยวกับอุทกภัยมีน้อยกว่า

3) ลักษณะของดิน

พื้นที่จังหวัดส่วนใหญ่เป็นที่ราบลุ่ม ดินมีลักษณะเป็นดินเหนียวจัด สภาพดินเป็นกรดปานกลางถึงเป็นกรดจัด มี pH ประมาณ 6 - 4 ซึ่งเป็นลักษณะของดินเปรี้ยว โดยจำแนกได้ดังนี้

- | | |
|-----------------------|---|
| (1) ดินเปรี้ยวน้อย | มีเนื้อที่ 35,964.06 ไร่ คิดเป็นร้อยละ 5.20 |
| (2) ดินเปรี้ยวปานกลาง | มีเนื้อที่ 426,292.54 ไร่ คิดเป็นร้อยละ 61.58 |
| (3) ดินเปรี้ยวจัด | มีเนื้อที่ 229,991.04 ไร่ คิดเป็นร้อยละ 33.22 |

4) ลักษณะภูมิอากาศ

จังหวัดปทุมธานีตั้งอยู่ภาคกลางของประเทศไทย ตั้งอยู่ที่ละติจูดที่ 14 องศา 43 ลิปดา 20 พิลิปดาเหนือและลองจิจูดที่ 100 องศา 13 ลิปดา 30 พิลิปดาตะวันออก สูงจากระดับน้ำทะเลปานกลาง 6 เมตร ในปีที่ผ่านมามีอุณหภูมิเฉลี่ยประมาณ 30.3 องศาเซลเซียส อากาศค่อนข้างร้อน ความชื้นสัมพัทธ์เฉลี่ยอยู่ที่ร้อยละ 72.2 ปริมาณน้ำฝนตกรวม 1,500.3 มิลลิเมตร โดยมีฝนตกชุกระหว่างเดือนมิถุนายนถึงตุลาคม

ตารางที่ 1.1 : อุณหภูมิสูงสุดต่ำสุดและค่าเฉลี่ยรายเดือนของจังหวัดปทุมธานี พ.ศ. 2561 – 2563

เดือน	พ.ศ. 2561			พ.ศ. 2562			พ.ศ. 2563		
	สูงสุด	ต่ำสุด	เฉลี่ย	สูงสุด	ต่ำสุด	เฉลี่ย	สูงสุด	ต่ำสุด	เฉลี่ย
เฉลี่ย	29.8			30.5			30.3		
มกราคม	35.6	18.0	28.0	36.5	20.0	28.3	37.0	21.4	29.6
กุมภาพันธ์	37.0	18.5	28.2	38.0	23.5	30.7	38.7	20.8	29.8
มีนาคม	38.3	21.5	30.2	40.3	23.7	31.7	40.1	23.0	31.8
เมษายน	39.5	20.7	30.4	41.2	24.3	32.8	40.0	24.2	32.2
พฤษภาคม	37.7	24.0	30.3	40.7	24.3	32.3	40.4	24.4	32.9
มิถุนายน	38.2	24.4	30.9	38.7	25.0	31.4	38.0	23.9	30.9
กรกฎาคม	36.3	24.5	30.2	38.1	24.3	31.0	37.5	24.0	30.9
สิงหาคม	36.8	24.0	30.0	37.5	25.0	30.1	37.7	23.5	30.5
กันยายน	38.0	23.6	30.2	37.5	24.0	29.9	36.8	24.2	30.1
ตุลาคม	37.7	22.5	30.3	38.5	22.7	31.0	35.5	22.0	28.0
พฤศจิกายน	37.3	21.0	29.7	37.1	21.0	29.3	37.5	20.0	29.0
ธันวาคม	37.2	22.0	29.0	36.5	15.9	27.6	36.0	18.4	27.8

ที่มา: สถานีตรวจอากาศจังหวัดปทุมธานี

ตารางที่ 1.2 : ความชื้นสัมพัทธ์เป็นรายเดือน พ.ศ. 2561 – 2563

(หน่วย : ร้อยละ)

เดือน	พ.ศ. 2561			พ.ศ. 2562			พ.ศ. 2563		
	เฉลี่ย สูงสุด	เฉลี่ย ต่ำสุด	เฉลี่ย	เฉลี่ย สูงสุด	เฉลี่ย ต่ำสุด	เฉลี่ย	เฉลี่ย สูงสุด	เฉลี่ย ต่ำสุด	เฉลี่ย
เฉลี่ย	75.2			74.1			72.2		
มกราคม	94.0	48.5	71.2	90.3	53.3	71.8	93.6	46.2	69.9
กุมภาพันธ์	95.8	46.8	71.3	96.8	53.3	75.0	90.7	41.7	66.2
มีนาคม	97.9	47.8	72.9	97.0	51.1	74.1	96.6	39.0	69.3
เมษายน	97.5	52.8	75.2	96.3	55.8	76.0	98.7	43.6	71.2
พฤษภาคม	98.2	59.1	78.6	93.7	55.1	74.4	98.2	45.8	72.0
มิถุนายน	94.2	56.8	75.5	96.1	65.2	80.6	98.7	51.6	75.1
กรกฎาคม	95.5	57.5	76.7	90.2	60.9	75.5	98.6	52.6	75.4
สิงหาคม	96.2	55.5	75.8	90.5	57.5	74.0	91.5	55.6	73.5
กันยายน	97.6	57.3	77.4	92.4	59.4	75.9	95.6	61.6	78.6
ตุลาคม	98.3	56.3	77.6	91.8	54.3	73.1	94.4	67.4	80.9
พฤศจิกายน	97.8	54.6	74.3	93.7	44.3	69.0	88.4	51.5	69.9
ธันวาคม	97.2	52.8	68.7	90.4	49.8	70.1	81.7	46.6	64.1

ที่มา: สถานีตรวจอากาศจังหวัดปทุมธานี

ตารางที่ 1.3 : ปริมาณน้ำฝนจังหวัดปทุมธานีเป็นรายเดือน พ.ศ. 2561 – 2563

เดือน	2561		2562		2563	
	ปริมาณ น้ำฝน (ม.ม.)	จำนวนวัน ที่ฝนตก	ปริมาณ น้ำฝน (ม.ม.)	จำนวนวัน ที่ฝนตก	ปริมาณ น้ำฝน (ม.ม.)	จำนวนวัน ที่ฝนตก
รวม	1,451.4	124	837.0	94	1500.3	119
มกราคม	60.1	5	0.7	1	-	-
กุมภาพันธ์	41.7	5	2.7	2	-	-
มีนาคม	115.9	6	7.5	1	19.0	1
เมษายน	185.3	10	94.1	6	54.2	6
พฤษภาคม	287.9	20	155.8	11	55.6	13
มิถุนายน	77.1	15	96.0	15	343.6	18
กรกฎาคม	141.8	18	66.2	7	294.3	19
สิงหาคม	172.7	17	84.0	21	284.0	16
กันยายน	233.8	13	247.2	19	196.6	22
ตุลาคม	105.8	9	81.5	9	247.5	21
พฤศจิกายน	2.4	2	1.3	2	5.5	3
ธันวาคม	26.9	4	-	-	-	-

ที่มา: สถานีตรวจอากาศจังหวัดปทุมธานี

5) แหล่งน้ำ

(1) แหล่งน้ำผิวดิน

แหล่งน้ำธรรมชาติผิวดินที่สำคัญ คือ แม่น้ำเจ้าพระยา (ลุ่มแม่น้ำเจ้าพระยาตอนล่าง) ซึ่งไหลผ่านอำเภอเมืองปทุมธานีและอำเภอสามโคก ระยะทางประมาณ 30 กิโลเมตร นอกจากนี้ยังมีลำคลองธรรมชาติและคลองชลประทาน ประมาณ 84 คลอง รวมความยาวประมาณ 1,062.4 กิโลเมตร แบ่งเป็นคลองชลประทาน จำนวน 29 คลอง รวมความยาว 780.8 กิโลเมตร

- คลองระบายน้ำ จำนวน 13 คลอง
- คลองส่งน้ำ จำนวน 9 คลอง
- คลองอื่นๆ จำนวน 7 คลอง

คลองธรรมชาติ จำนวน 55 คลอง ความยาวรวม 280.6 กิโลเมตร คลองต่างๆ นี้ได้ไหลผ่านในพื้นที่ของจังหวัดปทุมธานี โดยแบ่งออกเป็นพื้นที่ของอำเภอต่างๆ ได้ดังนี้

- อำเภอเมืองปทุมธานี มีแม่น้ำเจ้าพระยา คลองบางโพธิ์ คลองบางหลวงใต้ คลองบางหลวง คลองบางปรอก คลองเชียงราก คลองเจ้าเมือง คลองประปากกรุงเทพฯ คลองบางคูวัด คลองเปรมประชากร
- อำเภอสามโคก มีแม่น้ำเจ้าพระยา คลองบางโพธิ์เหนือ คลองบางเตย คลองควาย คลองสระ คลองเชียงรากน้อย คลองเปรมประชากร คลองเชียงราก
- อำเภอลาดหลุมแก้ว มีคลองพระอุดม คลองบางหลวง คลองลาดหลุมแก้ว คลองบางโพธิ์ และคลองสระ คลองสระแก คลองระแหง คลองสามวา
- อำเภอธัญบุรี มีคลองรังสิตประยูรศักดิ์ (เชื่อมระหว่าง แม่น้ำเจ้าพระยา และแม่น้ำนครนายก)

เขตอนุรักษ์แหล่งน้ำดิบเพื่อการประปาครหลวง นอกเหนือจากแหล่งน้ำต่างๆ แล้ว จังหวัดปทุมธานียังเป็นจุดสูบน้ำดิบจากแม่น้ำเจ้าพระยา เพื่อนำน้ำดิบมาผลิตน้ำประปาให้บริการประชาชนในพื้นที่กรุงเทพมหานครฝั่งตะวันออก โดยมีสถานีสูบน้ำบริเวณตอนล่างของปากคลองอ้อม ตำบลกระแชง(สำแล) อำเภอเมืองปทุมธานี จังหวัดปทุมธานี เพื่อส่งน้ำตามคลองส่งน้ำดิบไปยังโรงกรองน้ำที่บางเขนและสามเสน เพื่อป้องกันการเสื่อมโทรมของคุณภาพน้ำที่จะนำมาผลิตน้ำประปา

มติคณะรัฐมนตรี เมื่อวันที่ 17 เมษายน 2552 กำหนดบริเวณอนุรักษ์แหล่งน้ำดิบเพื่อการประปาครหลวง ครอบคลุมบริเวณอำเภอเมืองปทุมธานี อำเภอสามโคก อำเภอคลองหลวง ซึ่งมีขนาดพื้นที่ประมาณ 200 ตารางกิโลเมตร โดยสรุปว่า

- ให้อนุญาตให้ตั้งหรือขยายโรงงานอุตสาหกรรมที่มีน้ำทิ้งประกอบด้วยสารเป็นพิษประเภท โลหะหนัก วัตถุมีพิษที่ใช้ในการเกษตรและสารเคมีอื่นๆ ที่เป็นพิษ

- ให้อนุญาตให้ตั้งหรือขยายโรงงานอุตสาหกรรมที่มีน้ำทิ้งปริมาณเกินกว่าวันละ 50 ลูกบาศก์เมตร ทั้งนี้ไม่รวมน้ำหล่อเย็น

มติคณะรัฐมนตรี เมื่อวันที่ 12 มกราคม 2531 ขยายบริเวณเพิ่มเติมอีก 150 ตารางกิโลเมตร กำหนดเพิ่มเติมว่าให้อนุญาตให้ตั้งโรงงานอุตสาหกรรมเพิ่ม ยกเว้น อุตสาหกรรมที่มีข้อผูกพันตามกฎหมายหรือตามมติ คณะรัฐมนตรี คือโรงงานกระดาษบางปะอิน เขตนิคมอุตสาหกรรมนวนครโครงการที่ 1 และ โครงการที่ 2 ยกเว้น โรงงานอุตสาหกรรมที่มีน้ำทิ้งปริมาณความสกปรกในรูป บีโอดี (BOD) ไม่เกินร้อยละ 1

(2) ระบบชลประทาน

กรมชลประทานได้แบ่งเขตจัดสรรน้ำช่วยเหลือพื้นที่ทำการเกษตรของจังหวัดปทุมธานี โดยแบ่งการบริหารกิจการชลประทานออกเป็น 4 โครงการ ดังนี้

- โครงการชลประทานปทุมธานี รับผิดชอบพื้นที่นอกเขตโครงการส่งน้ำและบำรุงรักษาบริเวณพื้นที่เขตอำเภอเมืองปทุมธานีและอำเภอสสามโคก รวม 2 อำเภอ เป็นพื้นที่นอกเขตชลประทานประมาณ 125 ตารางกิโลเมตรหรือประมาณ 78,125 ไร่

- โครงการส่งน้ำและบำรุงรักษารังสิตเหนือ พื้นที่ครอบคลุมในบริเวณพื้นที่เขตอำเภอคลองหลวง อำเภอธัญบุรี และอำเภอหนองเสือ รวม 3 อำเภอ พื้นที่ชลประทาน 409,041 ไร่

- โครงการส่งน้ำและบำรุงรักษารังสิตใต้ พื้นที่ครอบคลุมในบริเวณอำเภอธัญบุรี และอำเภอลำลูกกา รวม 2 อำเภอ พื้นที่ชลประทาน 107,863 ไร่

- โครงการส่งน้ำและบำรุงรักษาพระยาบรรลือ พื้นที่ครอบคลุมบริเวณพื้นที่เขตอำเภอเมืองปทุมธานี อำเภอสสามโคก และอำเภอลาดหลุมแก้ว รวม 3 อำเภอ พื้นที่ชลประทาน 166,220 ไร่

รวมพื้นที่รับน้ำชลประทานประมาณ 683,124 ไร่ หรือคิดประมาณร้อยละ 72 ของพื้นที่ทั้งหมดของจังหวัด ครอบคลุมพื้นที่การเกษตรทั้งหมด โดยส่งน้ำผ่านคลองรังสิตประยูรศักดิ์ซึ่งเป็นคลองชลประทานเชื่อมระหว่างแม่น้ำเจ้าพระยาและแม่น้ำนครนายก คลองพระอุดม และคลองซอยอีก 13 แห่ง ครอบคลุมพื้นที่ต่างๆ ดังนี้

- อำเภอธัญบุรี ได้แก่ คลองรังสิตประยูรศักดิ์ และคลองระบายน้ำที่ 1-13
- อำเภอคลองหลวง ได้แก่ คลองชลประทานที่ 1-7 และคลองระพีพัฒน์
- อำเภอลำลูกกา ได้แก่ คลองหกวาสายล่าง และคลองระบายน้ำที่ 1-13
- อำเภอหนองเสือ ได้แก่ คลองชลประทานที่ 8-13 และคลองระพีพัฒน์

6) ข้อมูลการปกครอง/ประชากร

ข้อมูลกรมการปกครอง กระทรวงมหาดไทย ณ วันที่ 31 ธันวาคม 2563 จังหวัดปทุมธานี มีประชากรรวม 1,176,412 คน เป็นชาย 557,752 คนและหญิง 618,660 คน โดยความหนาแน่นของประชากรเฉลี่ย 771.0 คนต่อตารางกิโลเมตร ประชากรอาศัยอยู่มากที่สุดคืออำเภอคลองหลวง รองลงมาคืออำเภอลำลูกกา อำเภอธัญบุรี และอำเภอเมืองปทุมธานี ตามลำดับ

ตารางที่ 1.4 เขตการปกครองและจำนวนประชากร ปี 2563

อำเภอ	เขตการปกครอง				ประชากร (คน)			ความหนาแน่น (คน/ตร.กม)
	เทศบาลนคร/ เทศบาลเมือง/ เทศบาลตำบล	องค์การบริหารส่วนตำบล	ตำบล	หมู่บ้าน (นอกเขตเทศบาล)	รวม	ชาย	หญิง	
จังหวัดปทุมธานี	27	37	60	345	1,176,412	557,752	618,660	771.0
เมืองปทุมธานี	10	5	14	27	211,230	100,218	111,012	1,757.3
คลองหลวง	2	5	7	71	288,752	135,390	153,362	965.1
ธัญบุรี	4	-	6	-	212,181	99,668	113,006	1,892.8
หนองเสือ	1	7	7	66	54,708	26,857	27,617	132.3
ลาดหลุมแก้ว	3	5	7	46	69,300	33,028	35,536	368.4
ลำลูกกา	5	6	8	89	284,419	133,488	149,356	955.4
สามโคก	2	9	11	46	55,822	26,989	28,771	588.2

ที่มา: กรมการปกครอง กระทรวงมหาดไทย

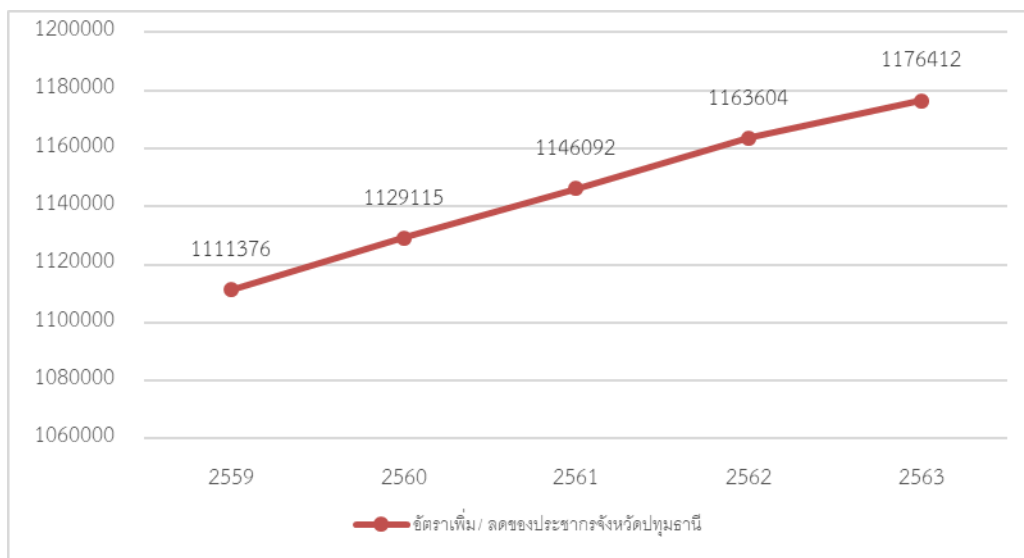
อัตราเพิ่ม/ลดของประชากรจังหวัดปทุมธานี ย้อนหลัง 5 ปีของจังหวัดปทุมธานีมีแนวโน้มเพิ่มขึ้นอย่างต่อเนื่องโดยในปี 2563 มีอัตราเพิ่มขึ้นร้อยละ 1.10 โดยอำเภอที่มีอัตราการเพิ่มขึ้นของประชากรมากที่สุดคืออำเภอคลองหลวงร้อยละ 2.60 รองลงมาอำเภอลาดหลุมแก้วร้อยละ 2.40 และอำเภอลำลูกการ้อยละ 2.14 ตามลำดับ

ตาราง 1.5 ประชากรจากการทะเบียน อัตราเพิ่ม เป็นรายอำเภอ พ.ศ. 2559 – 2563

อำเภอ	ประชากร					อัตราการเปลี่ยนแปลง			
	2559	2560	2561	2562	2563	2560	2561	2562	2563
รวมยอด	1,111,376	1,129,115	1,146,092	1,163,604	1,176,412	1.58	1.49	1.53	1.10
เมือง									
ปทุมธานี	197,595	201,126	204,505	208,118	211,230	1.77	1.67	1.77	1.50
คลองหลวง	268,523	274,012	279,163	281,430	288,752	2.02	1.86	0.81	2.60
ธัญบุรี	203,692	206,582	209,162	212,308	212,181	1.41	1.24	1.50	-0.06
หนองเสือ	53,061	53,312	53,724	54,153	54,708	0.47	0.77	0.80	1.02
ลาดหลุมแก้ว	64,685	65,563	66,360	67,674	69,300	1.35	1.21	1.98	2.40
ลำลูกกา	269,183	273,438	277,869	278,460	284,419	1.57	1.61	0.21	2.14
สามโคก	54,637	55,082	55,082	55,587	55,822	0.81	0.41	0.92	0.42

ที่มา: สำนักบริหารการทะเบียน กรมการปกครอง กระทรวงมหาดไทย ณ วันที่ 31 ธันวาคม 2563

ภาพที่ 2 อัตราเพิ่ม/ลด ของประชากรจังหวัดปทุมธานี



7) ประชากรแฝง

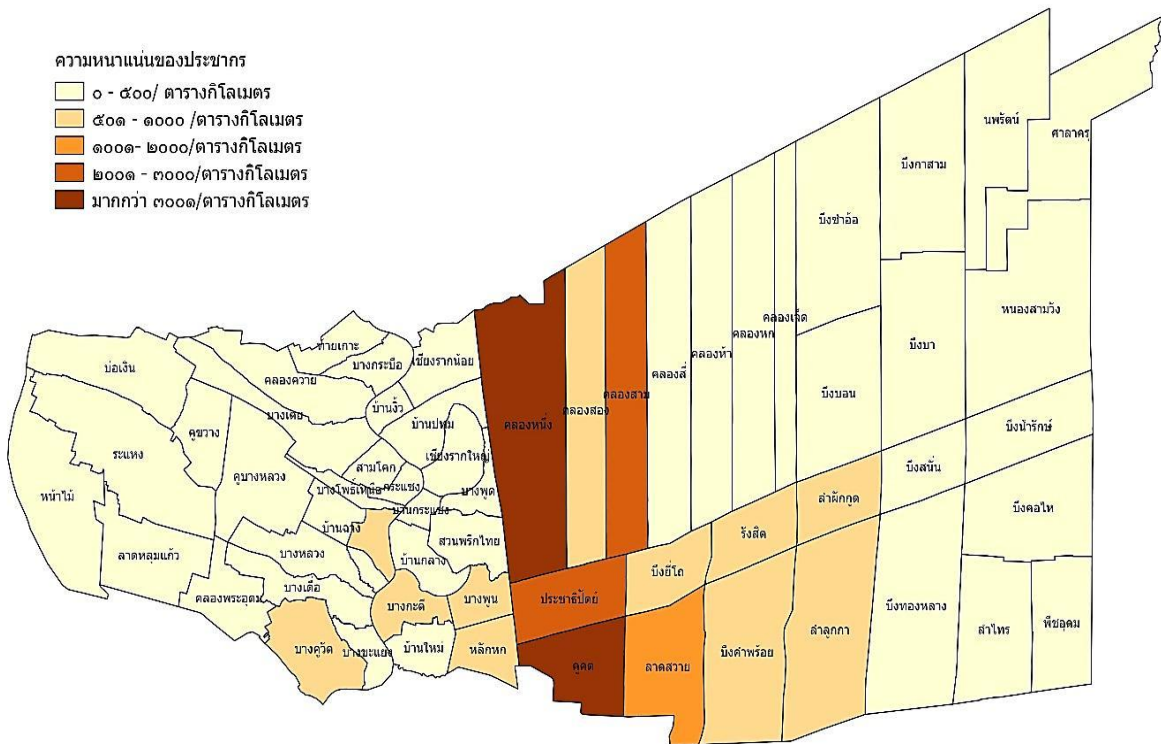
นอกจากจำนวนประชากรตามทะเบียนราษฎรแล้ว ปทุมธานียังมีประชากรแฝงสูงเป็นลำดับต้นๆของประเทศไทยรองจากกรุงเทพมหานคร สมุทรปราการ และนนทบุรี ข้อมูลจากโครงการสำรวจการย้ายถิ่นของประชากรของสำนักงานสถิติแห่งชาติพบว่าในปี พ.ศ. 2562 จังหวัดปทุมธานี มีจำนวนประชากรแฝงประมาณ 516,000 คน ซึ่งเป็นประชากรแฝงกลางคืน หมายถึงมาพักอาศัยในจังหวัดปทุมธานี โดยไม่มีชื่อในทะเบียนบ้านจำนวน 369,000 คน และประชากรแฝงกลางวัน หมายถึงผู้ที่พักอาศัยอยู่ในจังหวัดอื่นและเข้ามาใช้ชีวิตในจังหวัดปทุมธานีในเวลากลางวันอีกประมาณ 147,000 คน ในจำนวนนี้เป็นผู้เข้ามาทำงาน 138,000 คนและเข้ามาเรียนหนังสือในเวลากลางวัน จำนวน 9,000 คน

ตาราง 1.6 ประชากรแฝงจำแนกตามประเภท พ.ศ. 2558 – 2562

ประชากรแฝง	2558	2559	2560	2561	2562
รวม	495,494	567,464	538,404	505,086	516,000
ประชากรแฝงกลางคืน	375,123	405,180	342,996	315,298	369,000
ประชากรแฝงกลางวัน	120,371	162,284	195,408	189,788	147,000
- เข้ามาทำงาน	105,260	142,771	179,127	173,369	138,000
- เข้ามาเรียนหนังสือ	15,111	19,513	16,281	16,419	9,000

ที่มา: โครงการสำรวจการย้ายถิ่นของประชากร สำนักงานสถิติแห่งชาติ

ภาพที่ 3 ความหนาแน่นของประชากร พ.ศ. 2562



ที่มา: สำนักบริหารการทะเบียน กรมการปกครอง กระทรวงมหาดไทย

3.1.2 ข้อมูลเชิงเปรียบเทียบ

1) ข้อมูลเศรษฐกิจ

(1) มูลค่าผลิตภัณฑ์มวลรวมจังหวัด (Gross Province Product)

จากข้อมูลของสำนักงานคณะกรรมการพัฒนาการเศรษฐกิจและสังคมแห่งชาติในปี พ.ศ. 2562 จังหวัดปทุมธานีมีมูลค่าผลิตภัณฑ์มวลรวมจังหวัด (Gross Province Product : GPP) 434,004 ล้านบาท เป็นมูลค่าเพิ่มที่เกิดจากกิจกรรมทางเศรษฐกิจนอกภาคเกษตรเป็นส่วนใหญ่ (ร้อยละ 98.5) มูลค่าเพิ่มในภาคการเกษตร มีเพียงประมาณร้อยละ 1.5 ผลิตภัณฑ์จังหวัดต่อคน (GPP Per Capita) ประมาณ 246,897 บาทต่อคน สูงอยู่ลำดับที่ 13 ของประเทศ และอยู่ในลำดับที่ 6 ของกลุ่มจังหวัดภาคกลางปริมณฑล รองจากจังหวัด กรุงเทพมหานคร สมุทรปราการ และอัตราการขยายตัวที่แท้จริงเพิ่มขึ้น ร้อยละ 6.0

ตาราง 1.7 ผลิตภัณฑ์มวลรวมจังหวัด ตามราคาประจำปี จำแนกตามสาขาการผลิต พ.ศ. 2558 – 2562

(หน่วย: ล้านบาท)

สาขาการผลิต	ผลิตภัณฑ์มวลรวม ณ ราคาประจำปี				
	2558	2559	2560	2561	2562
ภาคเกษตรกรรม	6,466	5,361	5,588	6,086	6,025
เกษตรกรรมการป่าไม้และการประมง	6,466	5,361	5,588	6,086	6,025
นอกภาคเกษตรกรรม	336,931	341,079	378,912	396,602	427,979
การทำเหมืองแร่เหมืองหิน	203,750	197,312	217,590	215,712	232,600
การผลิต	150	132	111	117	82
การไฟฟ้า ก๊าซและไอน้ำ	193,583	185,005	203,223	203,247	219,917
การจัดหาน้ำ บำบัดน้ำเสีย	7,742	9,554	11,303	9,688	10,359
การก่อสร้าง	2,275	2,621	2,953	2,660	2,242
การขายส่งการขายปลีก	133,181	143,767	161,322	180,890	195,379
การขนส่งที่เก็บสินค้า	10,597	11,900	11,829	11,426	13,539
กิจกรรมโรงแรมและอาหาร	48,028	53,043	65,334	72,299	76,751
กิจกรรมข้อมูลข่าวสารและการสื่อสาร	6,855	8,397	9,248	9,961	10,353
กิจการทางการเงินและการประกันภัย	3,975	4,184	4,716	5,331	5,864
กิจกรรมอสังหาริมทรัพย์	3,814	3,377	3,716	4,555	5,186
กิจกรรมทางวิชาชีพและเทคนิค	14,478	15,288	15,308	16,037	16,770
การบริหารและการสนับสนุน	10,195	12,909	13,193	17,621	17,741
การบริหารราชการและป้องกันประเทศ	2,011	2,343	3,039	3,259	3,317
การศึกษา	4,649	4,976	5,201	5,479	5,789
สุขภาพและสังคมสงเคราะห์	5,978	6,266	6,951	7,463	7,972
ศิลปะความบันเทิงนันทนาการ	13,159	11,289	12,216	15,823	20,226
กิจกรรมบริการด้านอื่นๆ	5,353	5,680	6,135	6,745	6,540
ผลิตภัณฑ์มวลรวมจังหวัด(GPP):(ล้าน	343,397	346,440	384,500	402,689	434,004
ผลิตภัณฑ์มวลรวมจังหวัด ต่อคน (บาท)	219,440	214,159	229,931	232,951	246,897
ประชากร (1,000 คน)	1,565	1,618	1,672	1,729	1,758

ที่มา: สำนักงานคณะกรรมการพัฒนาการเศรษฐกิจและสังคมแห่งชาติ

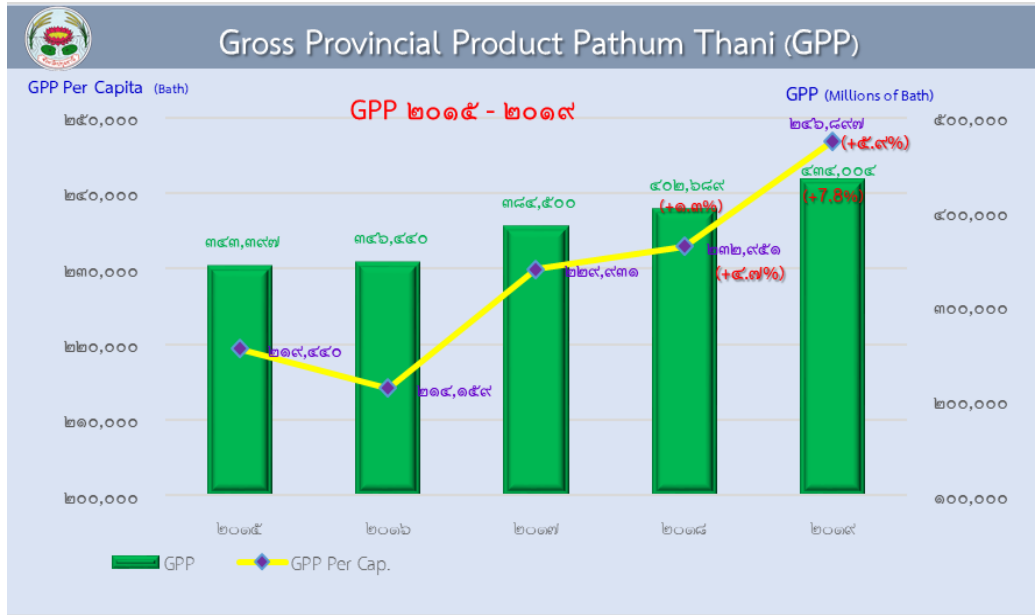
ตาราง 1.8 ผลิตภัณฑ์มวลรวมจังหวัด ตามราคาคงที่ จำแนกตามสาขาการผลิต พ.ศ. 2558 – 2562

(หน่วย: ล้านบาท)

สาขาการผลิต	ผลิตภัณฑ์มวลรวม ณ ราคาคงที่ (ปริมาณลูกโซ่)					การเปลี่ยนแปลง
	2558	2559	2560	2561	2562	
ภาคเกษตรกรรม	3,002	2,481	2,768	2,901	2,737	-5.64
เกษตรกรรมการป่าไม้และการประมง	3,002	2,481	2,768	2,901	2,737	-56.4
นอกภาคเกษตรกรรม	249,825	252,295	278,086	285,816	307,028	7.42
การทำเหมืองแร่เหมืองหิน	153,396	151,277	166,550	162,305	175,157	7.92
การผลิต	96	82	67	72	46	-35.34
การไฟฟ้า ก๊าซและไอน้ำ	144,708	140,980	154,645	151,598	164,410	8.45
การจัดหาน้ำ บำบัดน้ำเสีย	7,137	8,801	10,337	9,165	9,486	3.50
การก่อสร้าง	1,400	1,640	1,857	1,687	1,439	-14.73
การขายส่งการขายปลีก	96,002	100,433	110,873	121,925	130,251	6.83
การขนส่งที่เก็บสินค้า	7,543	8,677	8,489	8,070	9,502	17.75
กิจกรรมโรงแรมและอาหาร	33,052	34,766	41,637	45,008	47,122	4.70
กิจกรรมข้อมูลข่าวสารและการ	4,841	5,324	5,863	6,242	6,492	3.99
กิจการทางการเงินและการ	3,212	3,195	3,415	3,703	3,925	6.00
กิจกรรมอสังหาริมทรัพย์	5,495	4,855	5,273	6,512	7,408	13.77
กิจกรรมทางวิชาชีพและเทคนิค	8,736	9,144	9,314	9,541	10,026	5.09
การบริหารและการสนับสนุน	9,918	12,624	12,926	17,172	17,179	0.04
การบริหารราชการและป้องกัน	1,479	1,726	2,208	2,345	2,378	1.40
การศึกษา	3,394	3,637	3,747	3,906	4,110	5.21
สุขภาพและสังคมสงเคราะห์	3,597	3,621	3,891	4,066	4,244	4.38
ศิลปะความบันเทิงนันทนาการ	7,675	6,237	6,679	8,417	10,533	25.14
กิจกรรมบริการด้านอื่นๆ	4,194	4,297	4,539	4,906	4,680	-4.61
ผลิตภัณฑ์มวลรวมจังหวัด (ปริมาณลูกโซ่)	252,514	254,140	280,172	288,042	308,851	7.29

ที่มา: สำนักงานคณะกรรมการพัฒนาการเศรษฐกิจและสังคมแห่งชาติ

ภาพที่ 4 ผลผลิตภัณฑมวลรวมจังหวัดต่อคนต่อปี ปี 2558 – 2562



พิจารณาจากข้อมูลล่าสุดเฉพาะปี พ.ศ. 2562 จังหวัดปทุมธานีมีการขยายตัวทางเศรษฐกิจประมาณร้อยละ 7.22 ในขณะที่ภาพรวมของกลุ่มจังหวัดภาคกลางปริมาณขยายตัวที่ร้อยละ 3.57 และ GPP ของประเทศมีการขยายตัวอยู่ที่ร้อยละ 2.27 การขยายตัวทางเศรษฐกิจข้างต้นเป็นการขยายตัวของนอกภาคเกษตร (ร้อยละ 7.42) ในขณะที่ภาคเกษตรมีการหดตัวร้อยละ 5.65 เนื่องจากภาวะภัยแล้ง การชะลอตัวของเศรษฐกิจโลกและการระบาดของโรคติดเชื้อไวรัสโคโรนา 2019 (โควิด-19) แต่ผลของโครงสร้างทางเศรษฐกิจของจังหวัดปทุมธานีที่อาศัยอยู่กับภาคการเกษตรเพียงร้อยละ 5.65 ดังที่กล่าวมาแล้ว จึงทำให้การขยายตัวทางเศรษฐกิจของจังหวัดโดยรวมต่ำกว่าอัตราการขยายตัวทางเศรษฐกิจในภาพรวมของกลุ่มจังหวัดภาคกลางปริมาณ

ตาราง 1.9 ผลผลิตภัณฑมวลรวมจังหวัด ตามราคาคงที่ จำแนกตามสาขาการผลิต พ.ศ. 2558 – 2562

รายการ	ผลผลิตภัณฑมวลรวม ณ ราคาคงที่ (ปริมาณลูกโซ่)					อัตราการขยายตัวเมื่อเทียบกับปีก่อนหน้า (ร้อยละ)			
	2558	2559	2560	2561	2562	2559	2560	2561	2562
ภาคเกษตร									
ปทุมธานี	3,002	2,481	2,768	2,901	2,737	-17.36	11.57	4.80	-5.65
กลุ่มจังหวัดภาคกลาง									
ปริมาณชนล	37,239	33,944	30,657	31,225	28,843	-8.85	-9.68	1.85	-7.63
รวมทั้งประเทศ	615,883	608,752	638,105	675,335	671,012	-1.16	4.82	5.83	-0.64
นอกภาคเกษตร									
ปทุมธานี	249,825	252,295	278,086	285,816	307,028	0.99	10.22	2.78	7.42
กลุ่มจังหวัดภาคกลาง									
ปริมาณชนล	4,797,836	4,974,364	5,209,766	5,467,129	5,666,123	3.68	4.73	4.94	3.64
รวมทั้งประเทศ	8,972,642	9,320,992	9,704,831	10,096,775	10,351,766	3.88	4.12	4.40	2.53
GPP ณ ราคาคงที่ (ปริมาณลูกโซ่)									
ปทุมธานี	252,514	254,140	280,172	288,042	308,851	0.64	10.24	2.81	7.22
กลุ่มจังหวัดภาคกลาง	4,835,965	5,008,911	5,240,611	5,498,523	5,695,008				
ปริมาณชนล						3.58	4.63	4.92	3.57
รวมทั้งประเทศ	9,521,425	9,848,501	10,259,940	10,689,790	10,932,065	3.44	4.18	4.19	2.27

ที่มา: สำนักงานคณะกรรมการพัฒนาการเศรษฐกิจและสังคมแห่งชาติ

ตาราง 1.10 ข้อมูลจากการสำรวจภาวะเศรษฐกิจและสังคมของครัวเรือนจังหวัดปทุมธานี ปี 2557 – 2562

ประเภท	ด้านรายจ่าย					
	2557	2558	2559	2560	2561	2562
จำนวนคนจน (คน)	1,600	3,700	1,600	-	23,600	4,300
สัดส่วนคนจน (ร้อยละ)	0.11	0.26	0.11	-	1.56	0.24

ที่มา : ข้อมูลจากการสำรวจภาวะเศรษฐกิจและสังคมของครัวเรือน สำนักงานสถิติแห่งชาติ,ประมวลผลโดย

สำนักพัฒนาฐานข้อมูลตัวชี้วัดภาวะสังคม สำนักงานคณะกรรมการพัฒนาการเศรษฐกิจและสังคมแห่งชาติ

(2) อุตสาหกรรมการผลิต

ในปี พ.ศ. 2563 จังหวัดปทุมธานีมีจำนวนโรงงาน 3,264 แห่ง มีเงินลงทุนน้อยกว่า 311,466.21 ล้านบาทเมื่อเทียบกับปี 2562ที่ผ่านมา โดยอำเภอที่มีจำนวนโรงงานอุตสาหกรรมตั้งอยู่มากที่สุดคือ อำเภอลองหลวงจำนวน 1,084 แห่ง คิดเป็นร้อยละ 33.2 รองลงมาคืออำเภอลำลูกกาจำนวน 777 แห่งคิดเป็นร้อยละ 23.8 อำเภอลาดหลุมแก้วจำนวน 423 แห่ง คิดเป็นร้อยละ 13 อำเภอเมืองปทุมธานีจำนวน 377 แห่ง คิดเป็นร้อยละ 11.6 อำเภอสามโคกจำนวน 297 แห่งร้อยละ 9.1 อำเภอธัญบุรีจำนวน 231 แห่ง คิดเป็นร้อยละ 7.1 และอำเภอหนองเสือ 75 แห่งคิดเป็นร้อยละ 2.3 ตามลำดับ

โดยจังหวัดปทุมธานีมีการจัดพื้นที่เพื่อจัดตั้งเขตประกอบการอุตสาหกรรม สวนอุตสาหกรรม มินิแฟคตอรีแลนด์ รวม 4 แห่ง ได้แก่

(2.1) บริษัท ไทยชูซูกิมอเตอร์ จำกัด ตั้งอยู่อำเภอธัญบุรี

(2.2) บริษัท นวนคร จำกัด ตั้งอยู่อำเภอลองหลวง มีโรงงานจำนวน 192 โรงงาน

(2.3) บริษัท สวนอุตสาหกรรมบางกะดี จำกัด ตั้งอยู่อำเภอเมืองปทุมธานี มีเนื้อที่ประมาณ 1,222 ไร่ มีโรงงานจำนวน 91 โรงงาน

(2.4) มินิแฟคตอรีแลนด์

- อำเภอลองหลวงบีกแลนด์รังสิตพรอสเพอร์เอสเตทเอ็มเอ็มซี มินิแฟคตอรี(นวไท)

- อำเภอลำลูกกา บีกเกอร์แลนด์ แจนเซน มินิแฟคตอรี อรดาบีกส์อเทคตอรี

- อำเภอลาดหลุมแก้วแฟคคอมแพคเฮ้าส์ เคทีแฟคตอรี พาร์ค

- อำเภอหนองเสือ ศรีปทุมมินิแฟคตอรี

ประเภทของอุตสาหกรรมที่มีการประกอบกิจการเป็นลำดับต้นๆ ได้แก่ ประเภทอื่นๆ จำนวน 485 แห่ง รองลงมาคือผลิตภัณฑ์โลหะจำนวน 443 แห่ง อุตสาหกรรมอาหารจำนวน 323 แห่ง อุตสาหกรรมพลาสติกจำนวน 296 แห่งและอุตสาหกรรมขนส่งจำนวน 260 แห่ง ตามลำดับ

ตาราง 1.12 สถานประกอบการอุตสาหกรรม จำแนกตามประเภทอุตสาหกรรม พ.ศ. 2558 – 2563

ประเภทอุตสาหกรรม	2558	2559	2560	2561	2562	2563	อัตราการเปลี่ยนแปลง
รวม	3,632	3,757	3,862	3,953	3,183	3,264	2.54
การเกษตร	82	84	86	88	68	68	-
อาหาร	316	348	370	400	323	323	-
เครื่องดัด	35	37	40	43	27	29	7.41
สิ่งทอ	69	68	68	71	48	49	2.08
เครื่องแต่งกาย	25	23	22	23	15	16	6.67
เครื่องหนัง	31	32	32	32	24	25	4.17
ไม้และผลิตภัณฑ์จากไม้	178	178	176	171	116	116	-
เฟอร์นิเจอร์และเครื่องเรือน	124	124	124	119	74	76	2.7
กระดาษและผลิตภัณฑ์จาก	97	98	99	101	73	73	-
สิ่งพิมพ์	57	61	61	66	51	52	1.96
เคมี	258	267	279	297	221	238	7.69
ปิโตรเคมีและผลิตภัณฑ์	28	27	26	23	22	22	-
ยาง	33	36	37	40	37	37	-
พลาสติก	300	310	317	327	293	296	1.02
อลูมิเนียม	242	249	248	247	215	220	2.33
โลหะ	34	36	36	36	33	34	3.03
ผลิตภัณฑ์โลหะ	535	539	555	560	440	443	0.68
เครื่องจักรกล	249	251	252	258	223	224	0.45
ไฟฟ้า	202	199	199	202	175	178	1.71
ขนส่ง	307	320	327	328	247	260	5.26
อื่น ๆ	430	470	507	521	458	485	5.9

ที่มา: สำนักงานอุตสาหกรรมจังหวัดปทุมธานี

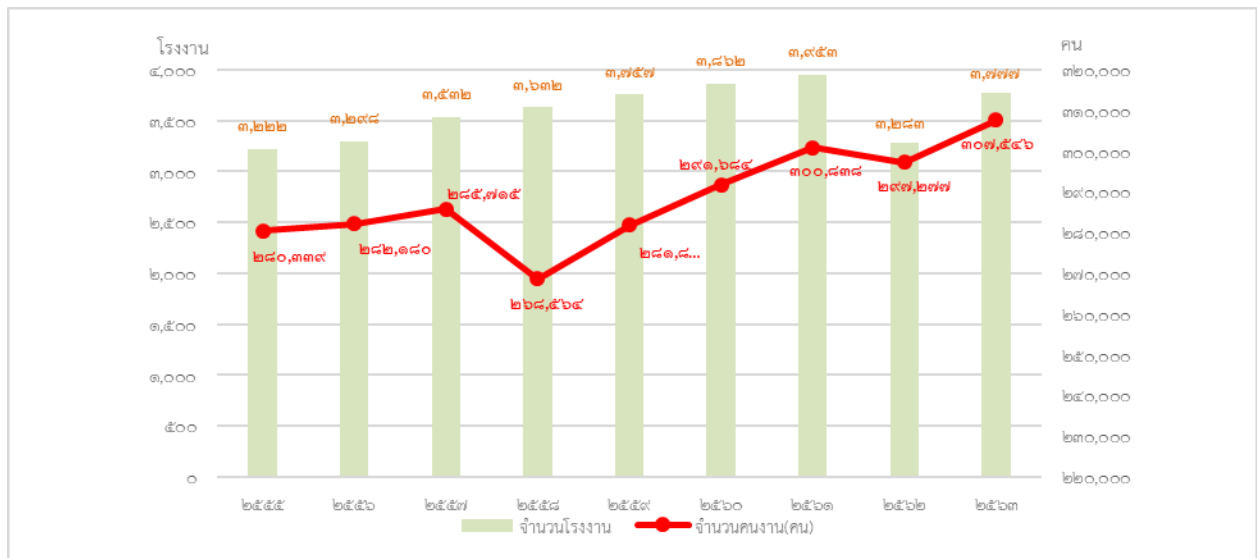
ปี 2563 มีการอนุญาตประกอบกิจการและลงทุนมีแนวโน้มเพิ่มขึ้นจากปี 2562 ทุกประเภท โดยอุตสาหกรรมที่เพิ่มขึ้นมากที่สุด คือ เคมี เครื่องดัด เครื่องแต่งกาย ขนส่ง อื่นๆ โลหะ เฟอร์นิเจอร์และเครื่องเรือน อลูมิเนียม สิ่งทอ สิ่งพิมพ์ เครื่องหนัง ไฟฟ้า พลาสติก ผลิตภัณฑ์โลหะ เครื่องจักรกล โดยแต่ละประเภทอุตสาหกรรม เพิ่มขึ้นไม่มากนักหรือบางประเภทจะมีอัตราการเปลี่ยนแปลงคงที่เท่าเดิมเหมือนปี 2562

ตาราง 1.13 สถานประกอบการอุตสาหกรรม จำนวนเงินทุน และจำนวนคนงาน พ.ศ. 2555 - 2563

ปี พ.ศ.	จำนวนโรงงาน	เงินลงทุน(บาท)	จำนวนคนงาน(คน)
2555	3,222	376,147,015,725	280,339
2556	3,298	403,408,615,053	282,180
2557	3,532	467,652,758,677	285,715
2558	3,632	517,347,467,457	268,564
2559	3,757	525,084,027,041	281,809
2560	3,862	553,113,926,091	291,684
2561	3,953	562,372,676,196	300,838
2562	3,283	578,732,042,055	297,277
2563	3,777	592,616,919,000	307,546

ที่มา: สำนักงานอุตสาหกรรมจังหวัดปทุมธานี

รูปที่ 6 สถานประกอบการอุตสาหกรรม และจำนวนคนงาน พ.ศ. 2555 – 2563



(3) ด้านการค้า

จังหวัดปทุมธานีมีศูนย์การค้าส่งสินค้าทางการเกษตร ประเภทพืชผัก และผลไม้ขนาดใหญ่ของประเทศ คือ ตลาดไท ตลาดสี่มุมเมือง และตลาดไอยรา (ตลาดผลไม้เกรดคัดพิเศษ) มีศูนย์การค้าขนาดใหญ่ ได้แก่ ฟิวเจอร์พาร์ค รังสิต และศูนย์สินค้าไอทีขนาดใหญ่ที่ เซียร์ รังสิต มีผู้ทำงานในภาคการค้าและบริการประมาณ 215,115 คน หรือร้อยละ 22.7 ของผู้มีงานทำ ภาคการค้าและบริการสร้างมูลค่าเพิ่มให้กับจังหวัดเป็นอันดับสองรองจากภาคอุตสาหกรรม โดยในปี พ.ศ. 2562 มีมูลค่า 76,751 ล้านบาท คิดเป็นร้อยละ 17.7 ของผลิตภัณฑ์มวลรวมจังหวัด (GPP) มีอัตราการขยายตัวลดลง จากร้อยละ 8.1 ในปี 2561 เป็นร้อยละ 4.7 ในปี 2562

ตาราง 1.14 มูลค่าเพิ่ม และอัตราการขยายตัวของสาขาการค้าส่งค้าปลีก พ.ศ. 2557 – 2562

รายการ	2558	2559	2560	2561	2562
มูลค่าเพิ่ม ณ ราคาประจำปี (ล้านบาท)	48,028	53,043	65,334	72,299	76,751
สัดส่วนเมื่อเทียบผลิตภัณฑ์จังหวัด (ร้อยละ)	14.0	15.3	17.0	18.0	17.7
มูลค่าเพิ่ม ณ ราคาคงที่ ปี 2545 (ล้านบาท)	33,052	34,766	41,637	45,008	47,122
อัตราการขยายตัว	4.3	5.2	19.8	8.1	4.7

ที่มา: สำนักงานสภาพัฒนาการเศรษฐกิจและสังคมแห่งชาติ

ณ สิ้นปี พ.ศ. 2563 มีนิติบุคคลจดทะเบียนและคงอยู่ทั้งสิ้น 37,554 ราย จำแนกเป็นบริษัท จำกัด 286,742 ราย ห้างหุ้นส่วนจำกัด 8,747 ราย ห้างหุ้นส่วนสามัญนิติบุคคล 167 ราย และบริษัทจำกัด (มหาชน) 49 ราย โดยอำเภอลำลูกกา มีจำนวนนิติบุคคลมากที่สุด 11,676 แห่ง รองลงมาคือ อำเภอคลองหลวง 10,017 แห่ง อำเภอเมืองปทุมธานี 6,329 แห่ง และอำเภอธัญบุรี 6,318 แห่ง ตามลำดับ

ตาราง 1.15 จำนวนผู้จดทะเบียนนิติบุคคลที่คงอยู่จำแนกตามประเภทการจดทะเบียนเป็นรายอำเภอ พ.ศ. 2561 – 2563

อำเภอ	บริษัทจำกัด			ห้างหุ้นส่วนจำกัด			ห้างหุ้นส่วนสามัญนิติบุคคล			บริษัทมหาชนจำกัด		
	2561	2562	2563	2561	2562	2563	2561	2562	2563	2561	2562	2563
รวมยอด	23,330	26,116	28,742	7,589	8,100	8,747	14	14	16	46	47	49
เมือง												
ปทุมธานี	4,036	4,525	4,971	1,160	1,243	1,340	6	6	6	11	12	12
คลองหลวง	6,146	6,932	7,583	2,087	2,178	2,421	2	2	2	11	11	11
ธัญบุรี	3,848	4,287	4,725	1,402	1,492	1,583	3	3	2	6	6	6
หนองเสือ	242	249	316	103	119	127	-	-	-	-	-	-
ลาดหลุมแก้ว	835	956	1,067	353	384	411	-	-	-	1	1	-
ลำลูกกา	7,401	8,283	9,117	2,195	2,375	2,537	3	3	2	16	16	18
สามโคก	822	884	963	289	309	328	-	-	-	1	1	-

ที่มา : สำนักงานพัฒนาธุรกิจการค้าจังหวัดปทุมธานี

(4) ด้านการเกษตร

จังหวัดปทุมธานีมีพื้นที่ทั้งหมด 953,660 ไร่ เป็นพื้นที่เกษตรจำนวน 510,383 ไร่คิดเป็นร้อยละ 53.52 คร่าวเรือนเกษตรกร 23,345 คร่าวเรือนคิดเป็นร้อยละ 3.98 ของคร่าวเรือนทั้งหมด เกษตรกรของจังหวัดปทุมธานีถือครองที่ดินเพื่อการเกษตรโดยส่วนใหญ่ด้วยการเช่า กล่าวคือเป็นพื้นที่ดินเช่า 440,571 ไร่ (ร้อยละ 86.4) และเป็นที่ดินของตนเอง 69,812 ไร่ (ร้อยละ 13.6) ทั้งนี้ โครงสร้างพื้นที่ถือครองทางการเกษตร ไม่ว่าจะเป็นลักษณะการถือครองที่มีการเช่าเป็นส่วนใหญ่หรือจำแนกตามประเภทของพืชที่เพาะปลูกของจังหวัดปทุมธานีไม่ค่อยมีการเปลี่ยนแปลงมากนัก หากพิจารณาจากข้อมูลตั้งแต่ปีการเพาะปลูก 2558/59 เป็นต้นมา

ตาราง 1.16 พื้นที่ถือครองทางการเกษตรจำแนกตามลักษณะการถือครองและชนิดของพืชปีการเพาะปลูก 2559/60-62

(หน่วย : ไร่)

รายการ	2559/60	2560/61	2561/62
ที่ถือครองทำการเกษตรรวม	510,576	510,504	510,383
ของตนเอง	69,654	69,816	69,812
เช่า	440,922	440,688	440,571
จำแนกตามชนิดของพืช			
ทำนา	341,417	341,420	341,277
พืชไร่	-	-	-
ที่ไม้ผลและไม้ยืนต้น	24,062	23,999	23,974
ที่สวนผัก ไม้ดอก ไม้ประดับ	26,543	26,366	26,491
ที่อื่นๆ	118,555	118,719	118,641

ที่มา: สำนักงานเศรษฐกิจการเกษตร

พืชเศรษฐกิจหลักที่สำคัญ

สินค้าเกษตรด้านพืชที่สำคัญของจังหวัดปทุมธานี มูลค่าการผลิตลำดับแรก คือ ข้าวนาปี พื้นที่ปลูก 265,062 ไร่ ผลผลิตรวม 246,704 ตัน มูลค่าการผลิต 1,788.60 ล้านบาท รองลงมา คือ กัญหหอม พื้นที่ปลูกรวม 13,730.25 ไร่ ผลผลิตรวม 46,148 ตัน มูลค่าการผลิต 1,130.63 ล้านบาท และกล้วยน้ำว้า พื้นที่ปลูก 7,412.28 ไร่ ผลผลิตรวม 34,692 ตัน มูลค่าการผลิต 539.12 ล้านบาท ตามลำดับ

ตารางที่ 1.7 สินค้าเกษตรที่สำคัญจังหวัดปทุมธานี ด้านพืช พ.ศ.2563

ลำดับ	ชนิดสินค้า	จำนวน เกษตรกร (ครัวเรือน)	พื้นที่ปลูกรวม (ไร่)	ผลผลิตรวม (ตัน(ตร.ม.)**)	ผลผลิตเฉลี่ย (กก./ไร่) (บาท/ ตรม)**	ราคาเฉลี่ย (บาท/กก.)	มูลค่าการ ผลิต(ล้าน บาท)
1	ข้าวนาปี	11,824	265,062.00	246,704	788.29	7.25	1,788.60
2	กล้วยหอม	812	13,730.25	46,148	3,088.00	24.50	1,130.63
3	กล้วยน้ำว้า	2,241	7,412.28	34,692	4,680.43	15.54	539.12
4	หญ้าสนาม **	261	3,598.00	30,644,960**	1,408.00**	15.98	489.70
5	ปาล์มน้ำมัน	329	8,286.80	28,247	3,598.00	3.04	85.87
6	ตะไคร้	385	2,880.63	8,278	2,873.81	9.18	75.99
7	ยางพารา	17	351.90	6	240.00	16.00	0.09

หมายเหตุ : หญ้าสนาม** หน่วย ผลผลิตรวม : ตารางเมตร และ ราคาเฉลี่ย : บาท/ตารางเมตร

ที่มา : สำนักงานเกษตรจังหวัดปทุมธานี / ณ กุมภาพันธ์ 2563

การประมง

ปี 2563 จังหวัดปทุมธานีมีเกษตรกรที่ทำการประมงและเพาะเลี้ยงสัตว์น้ำจำนวนทั้งสิ้น 3,080 ครัวเรือน จำนวนบ่อเพาะเลี้ยงสัตว์น้ำทั้งสิ้น 7,297 บ่อ เนื้อที่ 19,969 ไร่ จำนวนเกษตรกรเพาะเลี้ยงสัตว์น้ำเพิ่มขึ้นเมื่อเทียบกับปีก่อนหน้า 178 ครัวเรือน (ร้อยละ 15.3) จำนวนบ่อลดลง 5,690 บ่อ (ร้อยละ 8.8) และเนื้อที่ลดลง 4,158 ไร่ ปี 2563 จับสัตว์น้ำจืดได้จำนวน 28,725,893.60 ตัน เพิ่มขึ้นจากปีก่อนมากกว่าครึ่ง

ตาราง 1.18 ปริมาณสัตว์น้ำที่จับได้ ปี พ.ศ 2557 - 2563

ปี พ.ศ.	ครัวเรือน	จำนวนบ่อ	เนื้อที่ (ไร่)	ปริมาณการจับสัตว์น้ำจืด (กิโลกรัม)	มูลค่า (บาท)
2557	6,493	3,419	11,964	21,212,000	967,276,320
2558	2,546	10,766	12,644	20,358,000	953,566,000
2559	2,632	12,396	24,492	44,293,000	1,386,734,000
2560	2,517	11,936	23,457	42,410,256	1,060,256,400
2561	2,902	12,987	24,127	19,674,372	590,231,117
2563	3,080	7,297	19,969	28,725,893	-

ที่มา: สำนักงานประมงจังหวัดปทุมธานี

การปศุสัตว์

ปี 2563 จังหวัดปทุมธานีมีจำนวนเกษตรกรที่เลี้ยงปศุสัตว์และจำนวนปศุสัตว์ไม่มากนักเมื่อเทียบกับจังหวัดอื่นๆ เนื่องจากลักษณะของพื้นที่ไม่เหมาะสมในการทำฟาร์มปศุสัตว์ จากข้อมูลของสำนักงานปศุสัตว์จังหวัดปทุมธานี มีจำนวนปศุสัตว์ซึ่งประกอบด้วย โคจำนวน 4,902 ตัว กระบือจำนวน 750 ตัว สุกรจำนวน 1,419 ตัว แพะจำนวน 2,601 ตัว ไก่จำนวน 572,480 ตัว และเป็ดจำนวน 423,272 ตัว

ตาราง 1.19 จำนวนปศุสัตว์จำแนกเป็นรายอำเภอ ปี พ.ศ. 2563

อำเภอ	โค	กระบือ	สุกร	แพะ	ไก่	เป็ด
รวมยอด	4,902	750	1,419	2,601	572,480	423,272
เมืองปทุมธานี	215	37	652	84	28,303	6,013
คลองหลวง	1,797	370	-	912	124,112	93,604
ธัญบุรี	36	20	-	208	4,630	695
หนองเสือ	911	43	77	-	171,756	42,585
ลาดหลุมแก้ว	711	86	602	696	147,795	169,401
ลำลูกกา	683	97	-	572	55,373	37,231
สามโคก	549	97	88	129	40,520	73,743

ที่มา: สำนักงานปศุสัตว์จังหวัดปทุมธานี

(5) ด้านการท่องเที่ยว

จังหวัดปทุมธานี มีพิพิธภัณฑ์และแหล่งท่องเที่ยวเพื่อการเรียนรู้มากถึง 18 แห่ง เช่น พิพิธภัณฑ์การเกษตรเฉลิมพระเกียรติ พิพิธภัณฑ์วิทยาศาสตร์แห่งชาติ หอจดหมายเหตุแห่งชาติเฉลิมพระเกียรติและหออัครศิลป์ ศูนย์วิทยาศาสตร์เพื่อการศึกษารังสิต เป็นต้น มีสนามกอล์ฟที่ได้มาตรฐาน 13 แห่ง

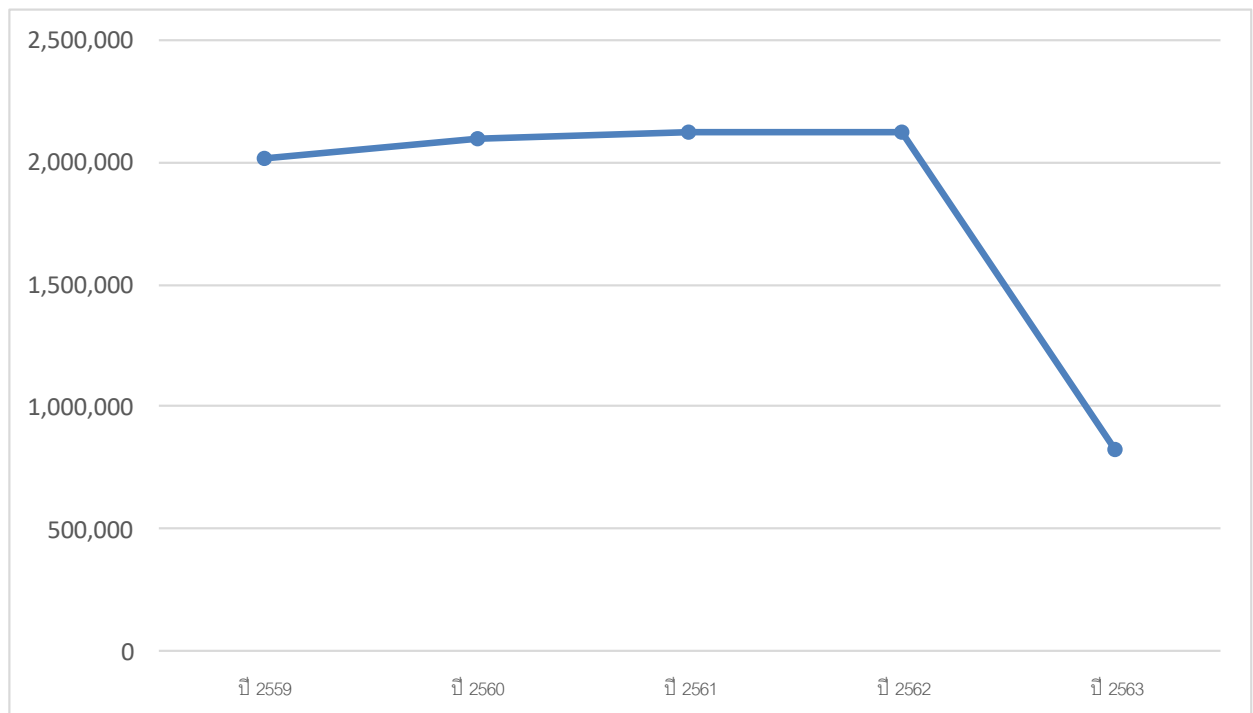
สถานการณ์การท่องเที่ยวจังหวัดปทุมธานี ปี พ.ศ. 2563 มีนักท่องเที่ยว 822,525 คน ลดลงจากปี 2562 คิดเป็นร้อยละ -61.29 มีรายได้จากการท่องเที่ยว 1,080.00 ล้านบาท ลดลงจากปี 2562 จำนวน 2,395.84 ล้านบาท คิดเป็นร้อยละ -68.9

ตาราง 1.20 จำนวนผู้มาเยี่ยมเยือน ห้องพัก และระยะเวลาการพำนักเฉลี่ย จังหวัดปทุมธานี พ.ศ. 2559 - 2563

รายการ	2559	2560	2561	2562	2563
จำนวนห้องพัก (ห้อง)	2,625	2,772	2,702	2,989	N/A
จำนวนผู้เยี่ยมเยือน (ทั้งหมด)	1,896,549	2,014,281	2,098,344	2,124,911	822,525
จำนวนนักท่องเที่ยว	640,185	665,744	679,015	701,741	N/A
จำนวนนักท่องเที่ยว	1,256,364	1,348,537	1,419,329	1,423,170	N/A
ระยะเวลาพำนักเฉลี่ยของนักท่องเที่ยว (วัน)	2.19	2.19	2.17	2.10	N/A

ที่มา: กรมการท่องเที่ยว

รูปที่ 7 จำนวนผู้เยี่ยมเยือน ปี 2559 - 2563

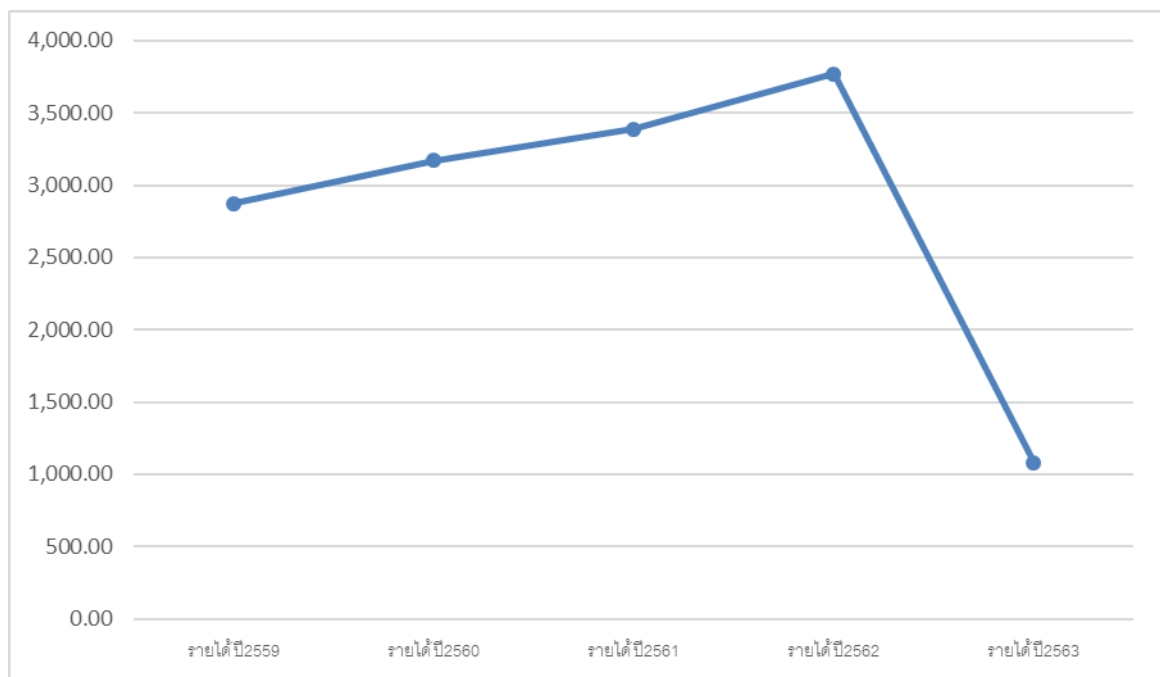


ตาราง 1.21 ค่าใช้จ่ายของนักท่องเที่ยวและรายได้จากการท่องเที่ยว พ.ศ. 2558 – 2563

รายการ	2558	2559	2560	2561	2562	2563
ค่าใช้จ่ายเฉลี่ย (บาท/คน/วัน)	1,052.63	1,083.53	1,128.97	1,172.39	1,198.63	N/A
ผู้เยี่ยมเยือน	1,815.39	1,896.55	2,014.28	2,098.34	2,124.91	N/A
นักท่องเที่ยว	1260.5	1,295.24	1,392.95	1,456.99	1,494.42	N/A
นักท่องเที่ยว	780.13	807.96	842.84	876.99	892.64	N/A
รายได้จากการ ท่องเที่ยว(ล้านบาท)	2,711.66	2,876.07	3,172.61	3,391.23	3,470.34	1,080.00

ที่มา: กรมการท่องเที่ยว

รูปที่ 8 รายได้จากการท่องเที่ยว พ.ศ. 2559 – 2563



(6) เศรษฐกิจชุมชน

จังหวัดปทุมธานี ได้สนับสนุนการเสริมสร้างความเข้มแข็งของเศรษฐกิจชุมชนโดยการส่งเสริมการตลาดใหม่ๆ และการจับคู่เจรจาธุรกิจของกลุ่มผู้ผลิตที่เป็นวิสาหกิจชุมชน ในปี 2563 มียอดการจำหน่ายผลิตภัณฑ์ชุมชนทั้งสิ้น 1,127.7 ล้านบาท ลดลงร้อยละ 21.4 จากปีก่อนหน้า (ปี 2562 มีมูลค่า 1,435.1 ล้านบาท) ซึ่งในปี 2563 มีการลดลงของมูลค่าการจำหน่ายผลิตภัณฑ์ชุมชนดังกล่าวมูลค่ากว่า 307,327,100 บาท

ตาราง 1.22 มูลค่าการจำหน่ายผลิตภัณฑ์ชุมชนจำแนกตามประเภท พ.ศ. 2560-2563

ประเภทสินค้า	2560	2561	2562	2563
รวม	848,294,287	1,138,604,397	1,435,054,617	1,127,727,517
อาหาร	160,242,921	266,244,504	380,953,868	396,417,872
เครื่องดื่ม	101,011,975	100,496,920	84,751,530	57,975,544
ผ้าและเครื่องแต่งกาย	107,272,204	130,927,531	130,936,800	89,202,845
ของใช้ / ของตกแต่ง/ ของที่ระลึก	210,272,204	285,764,124	296,358,054	182,793,909
สมุนไพรที่ไม่ใช่อาหาร	269,248,104	355,171,318	542,054,365	401,337,347

ที่มา: สำนักงานพัฒนาชุมชนจังหวัดปทุมธานี

(7) การเงินและการคลัง

ปีงบประมาณ พ.ศ. 2563 สำนักงานสรรพกรพื้นที่จังหวัดปทุมธานีทั้ง 2 แห่งจัดเก็บภาษีรวมกันทั้งสิ้น 40,546.8 ล้านบาท ลดลงจากปี 2562 จำนวน 160.1 ล้านบาท (ร้อยละ 0.39) ในส่วนของภาษีสรรพสามิตจัดเก็บได้ทั้งสิ้น 28,681.7 ล้านบาท ลดลงจากปีก่อนหน้าจำนวน 914.1 ล้านบาท (ร้อยละ 3.1)

ตาราง 1.23 รายได้จากการจัดเก็บเงินภาษีของกรมสรรพากร กรมสรรพสามิต ปีงบประมาณ 2558-2563

(ล้านบาท)

หน่วยงาน	2558	2559	25560	2561	2562	2563	การเปลี่ยนแปลง (%)
กรมสรรพากร	36,197.0	38,937.3	37,579.7	38,717.2	40,707.0	40,546.8	-0.39
กรมสรรพสามิต	31,949.8	31,428.5	32,126.4	27,257.3	29,595.8	28,681.7	-3.1

ที่มา: กรมสรรพากร, สำนักงานสรรพสามิตพื้นที่จังหวัดปทุมธานี 1,2

การรับฝากเงินของธนาคารพาณิชย์ ในปี 2562 ซึ่งมีจำนวนสาขาให้บริการทั้งสิ้น 175 แห่ง (ลดลง 6 แห่งจากปี 2561) มีปริมาณเงินรับฝากทั้งสิ้น 283,110 ล้านบาท เพิ่มขึ้นจากปี 2561 จำนวน 8,143 ล้านบาท (ร้อยละ 2.9) ส่วนในปี 2561 มีปริมาณเงินฝากที่ 274,967 ล้านบาท เพิ่มขึ้นจากปี 2560 จำนวน 7,037 ล้านบาท (ร้อยละ 2.6) ดังนั้นเห็นได้ว่าการขยายตัวของเงินฝากมีแนวโน้มที่สูงขึ้นจากเดิมที่เคยลดลงร้อยละ 11.0 ในปี 2559 และปรับตัวเพิ่มขึ้น เป็นร้อยละ 4.0 ในปี 2560

ด้านการให้สินเชื่อพบว่าปริมาณมีการให้สินเชื่อจำนวน 188,315 ล้านบาท เพิ่มขึ้นจากปี 2561 จำนวน 9,126 ล้านบาท (ร้อยละ 5.1) ส่วนในปี 2561 มีการให้สินเชื่อทั้งสิ้น 179,189 ล้านบาท เพิ่มขึ้นจากปี 2560 จำนวน 11,791 ล้านบาท (ร้อยละ 7.0) จะเห็นได้ว่าปริมาณการให้สินเชื่อของธนาคารพาณิชย์ ในจังหวัดปทุมธานีในปัจจุบันมีแนวโน้มขยายตัวอย่างต่อเนื่อง

ตาราง 1.24 เงินรับฝาก และเงินให้สินเชื่อของธนาคารพาณิชย์ พ.ศ. 2559-2562

(ล้านบาท)

รายการ	2559	2560	2561	2562
จำนวนสาขา	201	191	181	175
เงินฝาก				
รวม	257,593	267,930	274,967	283,110
กระแสรายวัน	9,899	10,317	10,369	10,941
จ่ายคืนเมื่อสิ้นระยะเวลา	86,972	85,381	180,601	90,171
ออมทรัพย์	160,684	172,197	83,960	181,961
เงินฝากอื่น ๆ	38	37	37	37
สินเชื่อ				
รวม	164,937	167,398	179,189	188,315
เงินเบิกเกินบัญชี	22,951	23,175	23,541	23,127
เงินให้กู้ยืม	126,201	127,161	136,802	144,887
ตัวเงิน	15,703	16,984	18,796	20,174
อื่นๆ	81	78	50	127

ที่มา: ธนาคารแห่งประเทศไทย

(8) ภาวะค่าครองชีพ

ครัวเรือนของจังหวัดปทุมธานี ซึ่งมีขนาดครัวเรือนเฉลี่ยประมาณ 2.9 คนต่อครัวเรือนมีค่าใช้จ่ายเฉลี่ยเดือนละ 33,824 บาท จำแนกเป็นค่าใช้จ่ายเพื่อการอุปโภคบริโภค 28,941 บาท (ร้อยละ 85.6) และเป็นค่าใช้จ่ายที่ไม่เกี่ยวกับการอุปโภคบริโภคเฉลี่ยเดือนละ 4,883 บาท (ร้อยละ 14.4) ภาวะค่าใช้จ่ายที่เกี่ยวกับการอุปโภคบริโภค เมื่อเทียบกับค่าใช้จ่ายรวมแล้วส่วนใหญ่จะเป็นค่าใช้จ่ายเกี่ยวกับค่าใช้จ่ายเกี่ยวกับอาหารและเครื่องดื่ม (ไม่มีแอลกอฮอล์) (ร้อยละ 32.5) รองลงมาเป็นการเดินทางและการสื่อสาร (ร้อยละ 29.4) ค่าใช้จ่ายเกี่ยวกับที่อยู่อาศัย เครื่องแต่งบ้านและเครื่องใช้ต่างๆ (ร้อยละ 24.2) และอื่น ๆ ในอัตราส่วนไม่ถึงร้อยละ 10 ของค่าใช้จ่ายทั้งสิ้นต่อเดือน เมื่อเปรียบเทียบกับข้อมูลของปีที่ผ่านมาพบว่าค่าใช้จ่ายของครัวเรือนในจังหวัดลดลงเฉลี่ยร้อยละ 8.79 ต่อปี จากที่เคยอยู่ที่ประมาณเดือนละ 37,086 บาทในปี 2562 โดยมีค่าใช้จ่ายลดลงเกือบทุกประเภทค่าใช้จ่าย

ตาราง 1.25 ค่าใช้จ่ายเฉลี่ยต่อเดือนของครัวเรือน จำแนกตามประเภทของค่าใช้จ่าย พ.ศ. 2559- 2563

ประเภทของค่าใช้จ่าย	เฉลี่ยต่อครัวเรือน (บาท)				
	2559	2560	2561	2562	2563
ขนาดของครัวเรือนเฉลี่ย (คน)	2.8	2.9	3.1	2.9	2.9
ค่าใช้จ่ายทั้งสิ้นต่อเดือน	31,271	33,604	43,301	37,086	33,824
ค่าใช้จ่ายเพื่อการอุปโภคบริโภค	27,181	28,641	36,679	31,548	28,941
อาหาร และเครื่องดื่ม (ไม่มีแอลกอฮอล์)	9,524	9,806	11,005	9,759	9,407
เครื่องดื่มที่มีแอลกอฮอล์	189	139	398	281	314
ยาสูบ หมาก ยานัตถุ์ และอื่นๆ	121	110	211	127	188
ค่าใช้จ่ายเกี่ยวกับที่อยู่อาศัย เครื่องแต่งบ้านและเครื่องใช้ต่างๆ	5,673	6,260	8,075	7,315	6,996
เครื่องนุ่งห่มและรองเท้า	648	706	1,034	1,264	580
ค่าใช้จ่ายส่วนบุคคล	1,038	991	1,149	1,300	945
เวชภัณฑ์และค่าตรวจรักษาพยาบาล	345	486	898	604	483
ค่าใช้จ่ายเกี่ยวกับการเดินทางและการสื่อสาร	7,936	8,462	11,397	9,188	8,508
การศึกษา	1,099	1,148	1,636	1,091	847
การบันเทิง การอ่านและกิจกรรมทางศาสนา	568	481	772	449	577
ค่าใช้จ่ายเกี่ยวกับการจัดงานพิธีในโอกาสพิเศษ	40	52	104	169	96
ค่าใช้จ่ายที่ไม่เกี่ยวกับการอุปโภคบริโภค	4,090	4,963	6,622	5,538	4883

ที่มา : การสำรวจภาวะเศรษฐกิจและสังคมของครัวเรือนพ.ศ.2563 จังหวัดปทุมธานี สำนักงานสถิติแห่งชาติ

อัตราเงินเฟ้อปี 2563 เมื่อพิจารณาจากดัชนีราคาผู้บริโภคทั่วไปจะอยู่ที่ร้อยละ -1.3 ต่ำกว่าในปีที่ก่อนหน้าซึ่งอยู่ที่ ร้อยละ 0.9 กล่าวคือดัชนีราคาผู้บริโภคทั่วไปในปี 2562 อยู่ที่ 103.6 และลดลงเป็น 102.3 ในปี 2563สินค้าหมวดอาหารและเครื่องดื่มดัชนีราคาเพิ่มขึ้นจาก 104.5 ในปี 2562 เป็น 106.2 คิดเป็นอัตราเงินเฟ้อร้อยละ 1.6 ต่ำกว่ากว่าปี2562ที่ หมวดที่ไม่ใช่อาหาร ดัชนีราคาเพิ่มขึ้น จากระดับ 102.9 เป็น 100.0 ในปี 2563 อัตราเงินเฟ้ออยู่ที่ร้อยละ -2.8

ตาราง 1.26 ดัชนีราคาผู้บริโภคทั่วไปจังหวัดปทุมธานี จำแนกตามหมวดสินค้า พ.ศ. 2559-2563(ปีฐาน 2558)

หมวดสินค้า	สัดส่วน น้ำหนักปีฐาน	ดัชนีราคาผู้บริโภคทั่วไป					อัตราเงินเฟ้อ				
		2559	2560	2561	2562	2563	2559	2560	2561	2562	2563
ดัชนีราคาผู้บริโภคทั่วไป	100	100.4	101.3	102.7	103.6	102.3	0.42	0.8	1.4	0.9	-1.3
หมวดอาหารและเครื่องดื่ม	34.4	102.2	101.7	102	104.5	106.2	2.26	-0.5	0.3	2.5	1.6
หมวดอื่นๆ ไม่ใช่อาหารและเครื่องดื่ม	65.5	99.2	100.9	102.8	102.9	100	-0.75	1.6	1.9	0.1	-2.8
ดัชนีราคาผู้บริโภคพื้นฐาน	72.7	100.6	100.9	102.1	103.5	103.7	0.7	0.3	1.2	1.4	0.2
กลุ่มอาหารสด และพลังงาน	27.2	99.7	102	103.9	102.5	98.1	-0.23	2.2	1.9	-1.3	-5.3
อาหารสด	15.4	102.9	101.4	99.6	102.2	104	2.94	-1.5	-1.7	2.6	2.7
พลังงาน	11.8	93.4	101.8	108.5	102.9	89.5	-6.54	9	6.6	-5.2	-15.2

ที่มา:สำนักงานดัชนีเศรษฐกิจการค้า สำนักงานปลัดกระทรวง กระทรวงพาณิชย์

2) ลักษณะทางสังคม

จังหวัดปทุมธานีเป็นจังหวัดที่มีการเจริญเติบโตทางด้านเศรษฐกิจอย่างรวดเร็ว ทำให้มีการเปลี่ยนแปลงสภาพทางสังคม จากเดิมที่เป็นสังคมชนบทกลายเป็นสังคมเมืองและมีการเปลี่ยนแปลงการผลิตจากภาคเกษตรกรรมเป็นการผลิตในภาคอุตสาหกรรม สถานการณ์ดังกล่าว ทำให้จังหวัดปทุมธานีเป็นแหล่งรองรับการเข้ามาหางานทำจากคนในทุกรัฐบาลของประเทศ รวมทั้งแรงงานต่างด้าวที่เข้ามาหางานทำ นอกจากนี้การที่จังหวัดปทุมธานีเป็นที่ตั้งของสถานศึกษาทั้งในระดับอาชีวศึกษาและอุดมศึกษาหลายแห่งทำให้มีเยาวชนเข้ามาศึกษาในจังหวัดปทุมธานีเป็นจำนวนมาก ดังนั้น จังหวัดปทุมธานีจึงเป็นแหล่งรองรับปัญหาที่เกิดขึ้นจากปัจจัยดังกล่าว อาทิ เช่น ปัญหาการแพร่ระบาดของยาเสพติด ปัญหาอาชญากรรม ปัญหาสิ่งแวดล้อมและมลพิษที่เกิดจากโรงงานอุตสาหกรรมและชุมชนที่มีการขยายตัวอย่างรวดเร็วและการที่จังหวัดปทุมธานีเป็นจังหวัดในปริมนทลซึ่งอยู่ใกล้ความเจริญจึงทำให้เกิดการเรียกร้องต้องการในการรับบริการและแก้ไขปัญหาความเดือดร้อนจากส่วนราชการและองค์กรปกครองส่วนท้องถิ่นสูง

(1) การศึกษา

จังหวัดปทุมธานีมีจำนวนโรงเรียนที่จัดการเรียนการสอนในระดับการศึกษาขั้นพื้นฐาน (อนุบาลถึงมัธยมศึกษาตอนปลาย) จำนวนทั้งสิ้น 311 โรงเรียน อยู่ในสังกัดสำนักงานคณะกรรมการการศึกษาขั้นพื้นฐาน (สพฐ) จำนวน 192 โรงเรียน สำนักงานบริหารงานคณะกรรมการส่งเสริมการศึกษาเอกชนจำนวน 87 แห่ง องค์กรปกครองส่วนท้องถิ่นจำนวน 32 แห่ง โรงเรียนมีห้องเรียนจำนวน 6,342 ห้อง ครู 9,724 คน นักเรียนรวม 170,879 คน อยู่ในระดับก่อนประถมศึกษาจำนวน 31,254 (ร้อยละ 18.29) ระดับประถมศึกษาที่มีจำนวนมากที่สุด 77,748 คน (ร้อยละ 45.50) ระดับมัธยมศึกษาตอนต้นจำนวน 38,274 คน (ร้อยละ 22.38) และมัธยมศึกษาตอนปลายจำนวน 23,603 คน (ร้อยละ 13.81)

ตาราง 1.27 จำนวนโรงเรียน ห้องเรียน ครูและนักเรียน จำแนกตามเพศ และสังกัด ปีการศึกษา 2563

โรงเรียน/ห้องเรียน/ครู/นักเรียน	รวม	สังกัด		
		สพฐ	สช	สถ.
โรงเรียน	311	192	87	32
ห้องเรียน	6,342	3,713	1,807	822
ครู	9,724	6,401	2,472	851
นักเรียนรวม	170,879	107,522	44,674	18,683
ก่อนประถมศึกษา	31,254	11,283	13,800	6,171
ประถมศึกษา	77,748	46,193	25,411	6,144
มัธยมต้น	38,274	30,589	3,687	3,998
มัธยมปลาย	23,603	19,457	1,776	2,370

ที่มา: สำนักงานเขตพื้นที่การศึกษาประถมศึกษาปทุมธานีเขต 1,2 สำนักงานเขตพื้นที่การศึกษามัธยมศึกษาเขต 4 ปทุมธานี และสำนักงานท้องถิ่นจังหวัดปทุมธานี

การศึกษาในระดับอาชีวศึกษาและอุดมศึกษา จังหวัดปทุมธานีมีสถานศึกษาทั้งสิ้น 17 แห่ง นักศึกษารวม 145,220 คน อาจารย์จำนวน 6,589 คน มีสถานศึกษาในระดับอาชีวศึกษาที่เป็นของรัฐ 3 แห่ง นักศึกษาจำนวน 6,683 คน อาจารย์จำนวน 243 คนของเอกชน 4 แห่ง นักศึกษาจำนวน 4,114 คน อาจารย์จำนวน 153 คน สถานศึกษาในระดับอุดมศึกษาที่เป็นของรัฐทั้งสิ้น 3 แห่ง ได้แก่ มหาวิทยาลัยธรรมศาสตร์ มหาวิทยาลัยเทคโนโลยีราชมงคลธัญบุรี และมหาวิทยาลัยราชภัฏวไลยอลงกรณ์ในพระบรมราชูปถัมภ์ มีนักศึกษารวม 70,237 คน อาจารย์จำนวน 3,678 คน สถาบันอุดมศึกษาของเอกชนอีกจำนวน 7 แห่ง นักศึกษารวม 63,256 คน อาจารย์จำนวน 2,515 คน

ตาราง 1.28 สถานศึกษา อาจารย์ นักศึกษาในระดับอาชีวศึกษาและอุดมศึกษา จำแนกตามเพศสังกัดปีการศึกษา 2563

สังกัด	จำนวน สถานศึกษา	อาจารย์			นักศึกษา		
		รวม	ชาย	หญิง	รวม	ชาย	หญิง
รวมยอด	17	6,589	3,112	3,477	145,220	62,485	82,735
สำนักงานคณะกรรมการ การอาชีวศึกษา	3	243	130	113	6,613	4,089	2,524
สำนักบริหารงานคณะกรรมการ ส่งเสริมการศึกษาเอกชน	4	153	85	68	4,114	2,847	1,267
สถาบันอุดมศึกษาของรัฐ	3	3,678	1,777	1,901	70,237	26,905	43,332
สถาบันอุดมศึกษาของเอกชน	7	2,515	1,120	1,395	63,256	28,644	34,612

ที่มา:สำนักงานคณะกรรมการการอาชีวศึกษา,สำนักงานคณะกรรมการส่งเสริมการศึกษาเอกชนและสถาบันอุดมศึกษาของรัฐ
หมายเหตุ: ไม่รวมสถาบันการศึกษาของกระทรวงต่างๆ

การศึกษานอกโรงเรียนจังหวัดปทุมธานีมีสถานศึกษาในสังกัดของสำนักงานส่งเสริมการศึกษานอกระบบและการศึกษาตามอัธยาศัยจังหวัดปทุมธานี 7 แห่ง และห้องสมุดประชาชน 7 แห่ง ได้แก่

- (1.1) ศูนย์การศึกษานอกระบบและการศึกษาตามอัธยาศัยอำเภอเมืองปทุมธานี
- (1.2) ศูนย์การศึกษานอกระบบและการศึกษาตามอัธยาศัยอำเภอสสามโคก
- (1.3) ศูนย์การศึกษานอกระบบและการศึกษาตามอัธยาศัยอำเภอลาดหลุมแก้ว
- (1.4) ศูนย์การศึกษานอกระบบและการศึกษาตามอัธยาศัยอำเภอลำลูกกา
- (1.5) ศูนย์การศึกษานอกระบบและการศึกษาตามอัธยาศัยอำเภอคลองหลวง
- (1.6) ศูนย์การศึกษานอกระบบและการศึกษาตามอัธยาศัยอำเภอธัญบุรี
- (1.7) ศูนย์การศึกษานอกระบบและการศึกษาตามอัธยาศัยอำเภอหนองเสือ
- (1.8) ห้องสมุดประชาชนจังหวัดปทุมธานี
- (1.9) ห้องสมุดประชาชน “เฉลิมราชกุมารี” อำเภอลาดหลุมแก้ว
- (1.10) ห้องสมุดประชาชน “เฉลิมราชกุมารี” อำเภอธัญบุรี
- (1.11) ห้องสมุดประชาชนอำเภอสสามโคก
- (1.12) ห้องสมุดประชาชนอำเภอคลองหลวง

(1.13) ห้องสมุดประชาชนอำเภอลำลูกกา

(1.14) ห้องสมุดประชาชนอำเภอหนองเสือ

(2) ศาสนา

จากข้อมูลจากสำมะโนประชากรและเคหะ สำนักงานสถิติแห่งชาติระบุว่าจังหวัดปทุมธานีมีประชากรประมาณร้อยละ 97.2 ที่นับถือศาสนาพุทธ รองลงมานับถือศาสนาอิสลาม (ร้อยละ 1.7) ศาสนาคริสต์ (ร้อยละ 1.2) ในปี 2563 จังหวัดปทุมธานีมีจำนวนศาสนสถาน ประกอบด้วยวัด จำนวน 195 แห่ง สำนักสงฆ์ 2 แห่ง โบสถ์คริสต์ 39 แห่ง มัสยิด ๓๐ แห่ง พระภิกษุ 3,163 รูป และสามเณร 332 รูป จังหวัดปทุมธานีไม่มีความขัดแย้งเรื่องความแตกต่างด้านเชื้อชาติหรือศาสนาแต่อย่างใด

ตาราง 1.29 วัด สำนักสงฆ์ โบสถ์คริสต์ มัสยิด พระภิกษุ และสามเณร จำแนกเป็นรายอำเภอ พ.ศ. 2563

อำเภอ	วัด	สำนักสงฆ์	โบสถ์คริสต์	มัสยิด	พระภิกษุ	สามเณร
รวมยอด	195	2	39	30	3,163	332
เมืองปทุมธานี	43	-	5	3	451	17
คลองหลวง	25	1	10	4	1,351	234
ธัญบุรี	10	-	12	1	275	8
หนองเสือ	22	-	1	3	160	1
ลาดหลุมแก้ว	19	-	2	6	214	51
ลำลูกกา	34	-	8	11	473	14
สามโคก	42	1	1	2	239	7

ที่มา: สำนักงานพระพุทธศาสนาจังหวัดปทุมธานี

(3) สาธารณสุข**สถานบริการสาธารณสุขภาครัฐ / เอกชน**

ในปีงบประมาณ พ.ศ. 2563 จังหวัดปทุมธานีมีจำนวนสถานพยาบาลจำนวน 764 แห่ง จำแนกเป็นโรงพยาบาลของรัฐ 8 แห่ง โรงพยาบาลเอกชน 12 แห่ง โรงพยาบาลส่งเสริมสุขภาพตำบล 78 แห่ง และคลินิกทุกประเภท 666 แห่ง

ตาราง 1.30 จำนวนสถานพยาบาล ปีงบประมาณ 2557-2563

ปีงบประมาณ	โรงพยาบาลรัฐบาล	โรงพยาบาลเอกชน	รพ.สต.	คลินิก
2557	11	7	78	369
2558	9	6	78	431
2559	8	9	78	431
2560	8	9	78	431
2561	8	10	78	564
2562	8	11	78	559
2563	8	12	78	666

ที่มา: สำนักงานสาธารณสุขจังหวัดปทุมธานี

(4) โครงสร้างกำลังแรงงาน

ผลการสำรวจภาวะการทำงานของประชากร ไตรมาสที่ 1 พ.ศ. 2564 ของสำนักงานสถิติจังหวัดปทุมธานี ซึ่งพบว่าจังหวัดปทุมธานี มีจำนวนประชากรอายุ 15 ปีขึ้นไป รวมทั้งสิ้น 1,381,184 คน ซึ่งอยู่ในกำลังแรงงาน 976,810 คนคิดเป็นร้อยละ 70.7 และเป็นผู้ที่ไม่อยู่ในกำลังแรงงาน 404,374 คน หรือคิดเป็นร้อยละ 29.3% สำหรับกลุ่มผู้ที่อยู่ในกำลังแรงงานจำนวน 976,810 คนนั้นแยกได้เป็นผู้มีงานทำจำนวน 946,385 คน คิดเป็นร้อยละ 68.5 ของผู้ที่อยู่ในกำลังแรงงานและว่างงาน หมายถึง ผู้ไม่มีงานทำและพร้อมที่จะทำงานมีจำนวน 30,425 คน หรือคิดเป็นอัตราการว่างงาน ร้อยละ 2.2

ตาราง 1.32 โครงสร้างกำลังแรงงานและอัตราผู้ว่างงานจังหวัดปทุมธานี พ.ศ. 2559-2563

สถานภาพแรงงาน	2560		2561		2562		2563	
	จำนวน (คน)	ร้อยละ	จำนวน (คน)	ร้อยละ	จำนวน (คน)	ร้อยละ	จำนวน (คน)	ร้อยละ
ยอดรวม	1,308,726	100.0	1,331,502	100.0	1,359,259	100.0	1,381,184	100.0
ผู้อยู่ในกำลังแรงงาน	947,430	72.4	928,048	69.8	930,671	68.5	976,810	70.7
ผู้มีงานทำ	930,039	71.1	914,882	68.7	916,802	67.5	946,385	68.5
ผู้ว่างงาน	17,391	1.3	14,166	1.1	13,869	1.0	30,425	2.2
ผู้ที่รอฤดูกาล	-	-	-	-	-	-	-	-
ผู้อยู่นอกกำลัง	361,296	27.6	402,454	30.2	428,588	31.5	404,374	29.3
อัตราการว่างงาน	1.8		1.5		1.4		3.1	

ที่มา: ข้อมูลการสำรวจภาวะการทำงานของประชากรจังหวัดปทุมธานีไตรมาส 3 ของทุกปี สำนักงานสถิติจังหวัดปทุมธานี

(5) การจ้างงานและการคุ้มครองแรงงาน

ข้อมูลของกรมสวัสดิการและคุ้มครองแรงงาน กระทรวงแรงงาน ระบุว่าในปีพ.ศ. 2563 จังหวัดปทุมธานีมีสถานประกอบการ และลูกจ้างซึ่งภาครัฐจะต้องดูแลให้เกิดความเป็นธรรมในการจ้างงานและเป็นไปตามกฎหมายการคุ้มครองแรงงานทั้งสิ้น 11,308 แห่ง และจำนวนลูกจ้างทั้งสิ้น 419,335 คนเพิ่มขึ้นจากปี พ.ศ. 2562 ร้อยละ 1 ในขณะที่สถานประกอบการคงที่จากปี พ.ศ. 2562 โดยส่วนใหญ่เป็นการเพิ่มของสถานประกอบการขนาดเล็กหรือ SMEs ที่มีจำนวนลูกจ้างไม่ถึง 50 คน

ตาราง 1.33 จำนวนสถานประกอบการและลูกจ้าง จำแนกตามขนาดของสถานประกอบการ พ.ศ. 2560 – 2563

ขนาดของสถานประกอบการ (คนทำงาน)	2560		2561		2562		2563	
	สถานประกอบการ	ลูกจ้าง	สถานประกอบการ	ลูกจ้าง	สถานประกอบการ	ลูกจ้าง	สถานประกอบการ	ลูกจ้าง
รวมยอด	10,286	355,778	10,858	404,036	11,260	415,459	11,308	419,335
1 - 4	3,526	8,442	3,724	8,960	3,989	9,539	4,014	9,588
5 - 9	2,745	18,557	2,799	18,993	2,903	19,804	2,913	19,863
10 - 19	1,404	18,758	1,430	19,237	1,424	19,275	1,422	19,262
20 - 49	1,614	52,670	1,728	54,366	1,696	53,131	1,701	53,301
50 - 99	368	26,290	463	32,414	501	34,761	512	35,584
100 - 299	437	72,773	497	82,602	524	87,762	520	87,362
300 - 499	97	36,006	112	42,220	117	43,952	119	44,685
500 - 999	57	39,869	54	36,264	54	36,770	55	37,702
> 1,000	38	82,413	51	108,980	52	110,465	52	111,988

ที่มา : กรมสวัสดิการและคุ้มครองแรงงาน กระทรวงแรงงาน

ในปี 2562 มีลูกจ้างที่ประสบอันตรายหรือเจ็บป่วยจากการทำงานจำนวนทั้งสิ้น 4,119 คน เพิ่มขึ้นร้อยละ 8.8 เมื่อเทียบกับปีที่ผ่านมา และมีแนวโน้มเพิ่มขึ้น โดยมีอัตราการประสบอันตรายต่อลูกจ้าง 1,000 ราย โดยนับในทุกกรณี ในปี 2561 มีอัตราการประสบอันตรายต่อลูกจ้าง 8.8 ราย และในปี 2562 เพิ่มขึ้นเป็น 8.9 ราย หากนับเฉพาะกรณีร้ายแรงอัตราดังกล่าวในปี 2561 เป็น 2.7 ราย และในปี 2562 เพิ่มขึ้นเป็น 2.8 ควรจะมีการบังคับใช้กฎหมายรวมทั้งรณรงค์สร้างจิตสำนึกร่วมกันระหว่างลูกจ้างและนายจ้างให้เกิดความปลอดภัยในการทำงานเพิ่มขึ้น

ตาราง 1.34 ลูกจ้างที่ประสบอันตรายหรือเจ็บป่วยเนื่องจากการทำงาน จำแนกตามความร้ายแรง พ.ศ. 2558– 2562

ความร้ายแรง	2558	2559	2560	2561	2562
รวมยอด	4,161	3,661	3,736	3,786	4,119
ตาย	23	24	27	21	22
ทุพพลภาพ	-	-	-	-	-
สูญเสียอวัยวะบางส่วน	67	39	46	60	54
หยุดงานเกิน 3 วัน	1,258	1,114	1,097	1,110	1,228
หยุดงานไม่เกิน 3 วัน	2,813	2,483	2,566	2,596	2,815
จำนวนลูกจ้างในข่ายกองทุนเงินทดแทน	364,085	373,154	391,830	429,416	458,408
อัตราการประสบอันตรายต่อลูกจ้าง 1,000 ราย					
นับทุกกรณี	11.4	9.8	9.5	8.8	8.9
นับกรณีร้ายแรง	3.7	3.2	2.9	2.7	2.8

ที่มา: สำนักงานประกันสังคม กระทรวงแรงงาน ณ เดือนธันวาคม 2562

ในปี 2562 จังหวัดปทุมธานี มีสถานประกอบการที่เป็นนายจ้างที่ขึ้นทะเบียนกับสำนักงานประกันสังคมทั้งสิ้น 17,575 แห่ง เพิ่มขึ้นจากปี 2561 จำนวน 981 แห่ง (ร้อยละ 5.9) มีจำนวนผู้ประกันตนอยู่ในลำดับต้น ๆ ของประเทศ โดยมีผู้ประกันตนตามมาตรา 33 จำนวน 457,891 คน เพิ่มขึ้นจากปี 2561 จำนวน 8,218 คน (ร้อยละ 1.8) ผู้ประกันตนตามมาตรา 39 หมายถึง ผู้ที่เคยเป็นผู้ประกันตนตามมาตรา 33 และต่อมาความเป็นผู้ประกันตนได้สิ้นสุดลงตามมาตรา 38(2) คือ สิ้นสภาพการเป็นลูกจ้าง และได้แจ้งความประสงค์เป็นผู้ประกันตนต่อจำนวน 85,359 คน เพิ่มขึ้นจากปีก่อนหน้า 4,062 คน (ร้อยละ 5)

ตาราง 1.35 สถิติกองทุนประกันสังคม จังหวัดปทุมธานี พ.ศ. 2559 - 2562

รายการ	2559	2560	2561	2562
จำนวนสถานประกอบการ (แห่ง)	14,712	15,457	16,594	17,575
จำนวนผู้ประกันตนในระบบประกันสังคมตามมาตรา 33 (คน)	391,961	411,482	449,601	457,891
จำนวนผู้ประกันตนในระบบประกันสังคมตามมาตรา 39 (คน)	68,158	71,662	81,297	85,359
จำนวนผู้ประกันตนในระบบประกันสังคม ตามมาตรา 40(คน)	44,334	48,651	55,652	62,121
การใช้บริการของผู้ประกันตน				
กรณีเจ็บป่วย (ครั้ง)	1,840,078	1,887,941	1,752,556	1,932,058
กรณีทุพพลภาพ (ราย)	71	56	75	534
กรณีตาย (ราย)	906	928	1,085	1,145
กรณีคลอดบุตร (ราย)	9,757	9,920	9,761	10,032
กรณีสงเคราะห์บุตร (ราย)	10,613	13,369	52,687	53,636
กรณีชราภาพ (ราย)	54,439	53,889	15,566	18,533
ว่างงาน (ราย)	5,823	5,601	6,079	6,691

ที่มา: สำนักงานประกันสังคม กระทรวงแรงงาน

(6) แรงงานต่างด้าว

นอกจากลูกจ้างผู้ใช้แรงงานคนไทยที่มีอยู่เป็นจำนวนมาก จังหวัดปทุมธานีมีจำนวนผู้ใช้แรงงาน ซึ่งเป็นชาวต่างด้าวอยู่เป็นจำนวนมากเช่นกัน โดยปัจจุบันมีคนงานต่างด้าวและผู้ติดตามที่ขึ้นทะเบียน กับสำนักงาน จัดหางานจังหวัดทั้งสิ้น 132,824 คน เป็นผู้เข้าเมืองโดยถูกต้องกฎหมาย 131,601 คน และผู้ที่เข้าเมืองโดยผิดกฎหมาย 1,223 คน โดยจำนวนแรงงานต่างด้าวได้ลดลงเนื่องจากตั้งแต่ปี 2562 มีการระบาดของโรคติดเชื้อไวรัสโคโรนา 2019 (โควิด -19) ต่อเนื่องมาจนปัจจุบัน

ปัญหาแรงงานต่างด้าวส่งผลให้เกิดปัญหาด้านสังคมการสาธารณสุข สวัสดิการสังคมและความปลอดภัยในชีวิตและทรัพย์สิน รวมทั้งปัญหาความมั่นคงและการค้ามนุษย์ตามมาอีกมากมาย จังหวัดปทุมธานีได้จัดตั้ง ศูนย์บริการร่วมเพื่อรวบรวมข้อมูลของแรงงานต่างด้าว ณ ตลาดไท โดยมีการบูรณาการการแก้ไขปัญหาดังกล่าว ระหว่างผู้ประกอบการที่มีการใช้แรงงานต่างด้าวกับหน่วยงานภาครัฐทุกหน่วยที่เกี่ยวข้อง เพื่อให้มีข้อมูลในการติดตาม แก้ไขปัญหาที่เกิดขึ้นได้อย่างทันท่วงที และเพื่อให้การดำเนินงานของศูนย์ดังกล่าวเป็นไปอย่างมีประสิทธิภาพยิ่งขึ้น จะต้องพัฒนาระบบเทคโนโลยีสารสนเทศและการบริหารจัดการต่อไป

ตาราง 1.36 จำนวนคนต่างด้าวที่ทำงานในจังหวัดปทุมธานี จำแนกตามลักษณะการเข้าเมืองปีพ.ศ. 2558-2563

ลักษณะการเข้าเมือง	2559	2560	2561	2562	2563
รวมทั้งสิ้น	165,299	212,727	97,067	160,591	132,824
เข้าเมืองถูกต้องกฎหมาย	164,955	211,519	95,668	159,715	131,601
เข้าเมืองผิดกฎหมาย	344	1,208	1,345	876	1,223

ที่มา : สำนักบริหารแรงงานต่างด้าว กรมการจัดหางาน กระทรวงแรงงาน

(7) ด้านความปลอดภัยในชีวิตและทรัพย์สิน

เมื่อเปรียบเทียบจำนวนคดีของปี พ.ศ. 2562 กับปี พ.ศ. 2563 จังหวัดปทุมธานีมีคดีความผิดที่รัฐเป็นผู้เสียหาย (กลุ่มที่ 4) โดยรวมเกิดเพิ่มขึ้นจำนวน 4,238 คดี โดยคดีที่รัฐเป็นผู้เสียหาย มีอัตราการเพิ่มสูงสุด รองลงมาคือคดีความผิดพิเศษโดยรวมเพิ่มขึ้นจำนวน 24 คดี กลุ่มความผิดเกี่ยวกับทรัพย์สินลดลงจากปีก่อน 19 คดี และกลุ่มคดีความผิดเกี่ยวกับชีวิตร่างกายและเพศลดลงจากปีก่อนจำนวน 2 คดี

ตาราง 1.37 สถิติคดีอาญา 4 กลุ่ม จำแนกตามประเภทคดีที่รับแจ้ง จังหวัดปทุมธานี พ.ศ. 2562- 2563

ประเภทความผิด	2562		2563		เปรียบเทียบ	
	รับแจ้ง	จับกุม	รับแจ้ง	จับกุม	เพิ่มลด	ร้อยละ
กลุ่มที่ 1. คดีความผิดเกี่ยวกับชีวิตร่างกาย และเพศ	335	316	324	314	2	0.63
กลุ่มที่ 2. ความผิดเกี่ยวกับทรัพย์สิน	1,122	927	991	908	19	2.05
กลุ่มที่ 3. คดีความผิดพิเศษ	150	134	165	158	24	17.91
กลุ่มที่ 4. ความผิดที่รัฐเป็นผู้เสียหาย	8,217	9,148	12,080	13,386	4,238	46.33

ที่มา : สถานีตำรวจภูธรจังหวัดปทุมธานี

(8) การจราจรและอุบัติเหตุทางถนน

จังหวัดปทุมธานีเป็นเส้นทางผ่านที่จะเดินทางไปสู่ภาคเหนือ ภาคตะวันออกเฉียงเหนือและภาคกลางตอนบน ความคับคั่งของการจราจรจึงมีมากกว่าจังหวัดอื่นๆ เนื่องจากจังหวัดปทุมธานีมีพื้นที่ใกล้ชิดกับกรุงเทพมหานคร ทำให้มีสถานประกอบการ บ้านจัดสรร และยานพาหนะเป็นจำนวนมาก มีแนวโน้มที่จะเพิ่มจำนวนมากขึ้นในทุกๆ ปี ประกอบกับในช่วงเทศกาลสำคัญ มักจะมีการเดินทางสัญจรมากกว่าปกติหลายเท่า

จากการวิเคราะห์ข้อมูลอุบัติเหตุทางถนนในช่วงที่ผ่านมา พบว่า การขับรถขณะเมาสุราเป็นสาเหตุของการเกิดอุบัติเหตุสูงสุด รองลงมา คือ ขับรถเร็วเกินกำหนด รถจักรยานยนต์เป็นยานพาหนะที่ก่อให้เกิดอุบัติเหตุสูงสุด การไม่สวมหมวกนิรภัยเป็นพฤติกรรมเสี่ยงสูงสุด ถนนนอกเขตทางหลวงแผ่นดิน ได้แก่ ถนนชุมชน/หมู่บ้าน และเทศบาล เป็นถนนที่เกิดอุบัติเหตุสูงสุด ช่วงเวลา 16.01- 20.00 น. เป็นช่วงเวลาที่เกิดอุบัติเหตุสูงสุด กลุ่มวัยแรงงานเป็นกลุ่มที่บาดเจ็บและเสียชีวิตมากที่สุด และผู้เสียชีวิตและบาดเจ็บส่วนใหญ่เป็นคนในพื้นที่ ซึ่งปัจจัยเสี่ยงที่เป็นสาเหตุหลักที่ก่อให้เกิดอุบัติเหตุมีอยู่หลายประการ โดยแยกเป็นปัจจัยต่างๆ ดังนี้

(1.1) ปัจจัยด้านคน

- ความสามารถในการขับขี่ยานพาหนะลดลงจากการดื่มของมึนเมา หรือการใช้จ่ายเสพติด
- สภาพร่างกายไม่พร้อมในการควบคุมเนื่องจากมีสภาพร่างกายอ่อนเพลียจากการขับรถเป็นเวลานาน และการพักผ่อนไม่เพียงพอทำให้มีโอกาสหลับใน หรือการตัดสินใจของผู้ขับขี่ช้าลง
- ผู้ขับขี่และผู้โดยสารยานพาหนะมีพฤติกรรมเสี่ยงในการใช้รถใช้ถนน โดยเฉพาะอย่างยิ่งการขับรถขณะเมาสุรา ขับรถเร็วเกินอัตราที่กำหนด ขับรถโดยไม่มีความรู้ความชำนาญไม่มีใบอนุญาตขับขี่ไม่สวมหมวกนิรภัย ไม่คาดเข็มขัดนิรภัย และไม่ปฏิบัติตามกฎจราจรเกี่ยวกับสัญญาณไฟจราจร ป้ายจราจร และเครื่องหมายจราจร
- ความประมาทเลินเล่อของผู้ขับขี่ยานพาหนะ และผู้ใช้ทาง

(1.2) ปัจจัยด้านยานพาหนะ

- ขาดความพร้อมด้านอุปกรณ์พื้นฐานในรถยนต์ คือ ความสมบูรณ์ของอุปกรณ์ยานพาหนะที่พร้อมใช้งานได้อย่างปลอดภัย
- ขาดความพร้อมด้านอุปกรณ์ความปลอดภัย คือ อุปกรณ์ที่ช่วยป้องกันหรือลดความรุนแรงต่อการบาดเจ็บในขณะเกิดอุบัติเหตุ
- การปรับแต่งสภาพยานพาหนะ คือ ยานพาหนะที่มีการดัดแปลงและใช้งานผิดประเภท ส่งผลต่อประสิทธิภาพและมาตรฐานความปลอดภัยของยานพาหนะ
- การบรรทุกที่ไม่ปลอดภัย คือ ยานพาหนะมีการบรรทุกน้ำหนัก บรรทุกสูงเกินอัตราที่กำหนด ส่งผลให้เกิดอุบัติเหตุได้ง่าย และการบรรทุกคนโดยสารบนกระเบาะที่ไม่มีอุปกรณ์ปิดกั้นหรือบรรทุกคนจำนวนมากเกินไป ส่งผลให้มีผู้บาดเจ็บหรือเสียชีวิตในคราวเดียวเป็นจำนวนมากเมื่อเกิดอุบัติเหตุ

(1.3) ปัจจัยด้านสิ่งแวดล้อมที่เกี่ยวข้องกับการเกิดอุบัติเหตุ

- สภาพการจราจรที่ติดขัดหนาแน่น เนื่องจากการเดินทางเข้า- ออกกรุงเทพมหานครในช่วงเวลาเดียวกัน
- อุปกรณ์ควบคุมการจราจร ได้แก่ เครื่องหมายจราจร ป้ายจราจร สัญญาณไฟจราจรมี

สภาพการใช้งานไม่สมบูรณ์ และมีการติดตั้งในตำแหน่งที่ไม่เหมาะสมหรือมองเห็นได้ไม่ชัดเจน

- ลักษณะทางกายภาพของถนนไม่สมบูรณ์ เช่น ถนนชำรุด การก่อสร้างถนนใหม่ ถนนอยู่ระหว่างการซ่อมแซม มีกองวัสดุก่อสร้างกีดขวางทางจราจรตลอดจนไม่มีสัญญาณเตือนในระยะที่เหมาะสม
- ไฟฟ้าส่องสว่างชำรุดและจำนวนไม่เพียงพอสำหรับการมองเห็นสภาพถนน รถ คน หรือสัตว์เดินข้ามถนน
- อุปสรรคทางธรรมชาติ ลักษณะภูมิอากาศและทัศนวิสัยที่ไม่ดี ทำให้ผู้ขับขี่มีความสามารถในการขับขี่ลดลง และอาจส่งผลให้มีความเสี่ยงต่อการเกิดอุบัติเหตุได้
- สิ่งกีดขวางตกล้นบนช่องทางจราจร ส่งผลให้มีความเสี่ยงต่อการเกิดอุบัติเหตุได้

3) โครงสร้างพื้นฐาน

(1) ไฟฟ้า

พื้นที่จังหวัดปทุมธานีอยู่ในเขตความรับผิดชอบของการไฟฟ้าส่วนภูมิภาค โดยมีสำนักงานการไฟฟ้าส่วนภูมิภาคจำนวน 9 แห่ง จากข้อมูลการให้บริการของการไฟฟ้าส่วนภูมิภาคในปีที่ผ่านมา มีผู้ใช้ไฟฟ้าทั้งสิ้น 551,397 ราย มียอดการใช้ไฟฟ้ารวม 7,769.99 ล้านกิโลวัตต์-ชั่วโมง

ตาราง 1.38 ผู้ใช้ไฟฟ้า และปริมาณการใช้กระแสไฟฟ้า จำแนกตามประเภทผู้ใช้ ปี พ.ศ. 2558 – 2563

ประเภทผู้ใช้	2558	2559	2550	2561	2562	2563
จำนวนผู้ใช้ไฟฟ้า (ราย)	458,679	483,915	496,450	514,460	533,945	551,397
พลังงานไฟฟ้าที่จำหน่ายและใช้ (ล้านกิโลวัตต์-ชั่วโมง)	7,205.60	7,444.20	7,441.40	7,462.40	9,922.10	7,769.99

ที่มา: การไฟฟ้าส่วนภูมิภาค

(2) ประปา

จังหวัดปทุมธานีอยู่ในเขตความรับผิดชอบของการประปาส่วนภูมิภาค ในปีงบประมาณ พ.ศ. 2563 มีสำนักงานการประปาส่วนภูมิภาค จำนวน 4 แห่ง ผลิตน้ำประปาปริมาณ 42.3 ล้านลูกบาศก์เมตร และจ่ายน้ำให้กับผู้ใช้น้ำในจังหวัดปทุมธานีทั้งสิ้น 356,348 ราย ปริมาณน้ำที่จำหน่ายทั้งสิ้น 120.7 ล้านลูกบาศก์เมตร

ตาราง 1.39 ผู้ใช้น้ำและปริมาณการใช้น้ำ จำแนกตามสาขาของการประปาส่วนภูมิภาค ปี พ.ศ. 2560 – 2563

รายการ	2560	2561	2562	2563
ผู้ใช้น้ำ (ราย)	317,366	331,285	345,683	356,348
ปริมาณน้ำผลิตจริง (ลูกบาศก์)	179,230,470	193,202,796	205,523,062	42,306,278
ปริมาณน้ำขาย (ลูกบาศก์เมตร)	111,074,853	111,930,441	117,625,711	120,719,501

ที่มา: การประปาส่วนภูมิภาค

(3) เทคโนโลยีสารสนเทศและการสื่อสาร

จังหวัดปทุมธานีมีโครงข่ายให้บริการสื่อสารครอบคลุมทั้งจังหวัดจากผู้ให้บริการเครือข่ายสื่อสารโทรศัพท์เคลื่อนที่ (Mobile) โทรศัพท์บ้าน (Fix Line) และอินเทอร์เน็ต จากข้อมูลการสำรวจการใช้เครื่องมือ/อุปกรณ์เทคโนโลยีสารสนเทศและการสื่อสารของสำนักงานสถิติแห่งชาติ พ.ศ. 2562 พบว่าประชากรอายุตั้งแต่ 6 ปีขึ้นไปที่มีอยู่ประมาณ 1,472,735 คนนั้นมีการใช้อินเทอร์เน็ตร้อยละ 85.09 และมีการใช้คอมพิวเตอร์ร้อยละ 31.39 ซึ่งการมีและการใช้เทคโนโลยีสารสนเทศและการสื่อสารภายในจังหวัดปทุมธานีมีแนวโน้มที่เพิ่มขึ้นอย่างต่อเนื่อง

ตาราง 1.40 ประชากรอายุ 6 ปีขึ้นไป จำแนกตามการใช้คอมพิวเตอร์ อินเทอร์เน็ต และโทรศัพท์มือถือ พ.ศ. 2559 – 2562

การใช้เทคโนโลยีสารสนเทศและการสื่อสาร	จำนวน				ร้อยละ			
	2559	2560	2561	2562	2559	2560	2561	2562
การใช้คอมพิวเตอร์	1,384,715	1,408,53	1,432,127		100.0	100.0	100.0	
ใช้	574,548	579,559	542,545	462,237	41.4	41.1	37.9	31.39
ไม่ใช้	810,167	828,972	889,582	1,010,49	58.5	58.9	62.1	68.61
ใช้อินเทอร์เน็ต	1,384,715	1,408,53	1,432,127	1,472,73	100.0	100.0	100.0	100.0
ใช้	902,768	1,027,81	1,113,606	1,253,13	65.2	73.0	77.8	85.09
ไม่ใช้	481,947	380,712	318,521	219,600	34.8	27.0	22.2	14.91
การมีโทรศัพท์มือถือ	1,384,715	1,408,53	1,432,127	-	100.0	100.0	100.0	100.0
ใช้	1,265,847	1,325,08	1,363,877	-	91.4	94.1	95.2	-
ไม่ใช้	118,869	83,451	68,250	-	8.5	5.9	4.8	-

ที่มา : สำรวจการมีการใช้เทคโนโลยีสารสนเทศและการสื่อสารในครัวเรือน พ.ศ. 2559-2562 สำนักงานสถิติแห่งชาติ (ไตรมาส 4)

(4) การคมนาคม

(4.1) ทางรถยนต์ มีเส้นทางคมนาคมที่สำคัญผ่านพื้นที่จังหวัดปทุมธานี ดังนี้

- ทางหลวงหมายเลข 1 (ถนนพหลโยธิน) เป็นทางหลวงสายหลักเชื่อมกรุงเทพมหานครและปริมณฑล กับภาคเหนือและภาคตะวันออกเฉียงเหนือ ผ่านอำเภอลำลูกกา อำเภอดอนฤๅชัย และอำเภอลองหลวง
- ทางหลวงพิเศษหมายเลข 91 หรือ ถนนวงแหวนรอบนอกกรุงเทพมหานคร รอบที่ 3 เป็นโครงการทางหลวงพิเศษระหว่างเมืองสายหลักมีระยะทางยาว 245 กิโลเมตร เป็นโครงข่ายทางหลวงที่มีความสำคัญในการพัฒนาเส้นทางคมนาคมขนส่งกับพื้นที่บริเวณภาคเหนือ ภาคตะวันออกเฉียงเหนือ ภาคกลาง และภาคตะวันออก เป็นส่วนหนึ่งของทางหลวงเอเชียสาย 2 และ ทางหลวงเอเชีย สาย 123 ผ่านปทุมธานีที่พื้นที่อำเภอลาดหลุมแก้ว อำเภอนองเสือ อำเภอดอนฤๅชัย และอำเภอลำลูกกา
- ทางหลวงแผ่นดินหมายเลข 305 หรือถนนรังสิต-นครนายก เป็นถนนแนวตะวันตก-ตะวันออก เชื่อมต่อระหว่างจังหวัดปทุมธานีกับจังหวัดนครนายก ระยะทางตลอดทั้งสาย 74.811 กิโลเมตร และเป็นเส้นทางอำนวยความสะดวกการเดินทางเข้าสู่จังหวัดนครนายกและจังหวัดใกล้เคียง โดยไม่ต้องใช้ถนนพหลโยธิน
- ทางหลวงหมายเลข 306 เป็นทางหลวงสายหลักในแนวเหนือ-ใต้ เชื่อมต่อกับจังหวัดนนทบุรีผ่านย่านอุตสาหกรรม พาณิชยกรรมที่สำคัญของจังหวัด มีปริมาณการจราจรหนาแน่น

- **ทางหลวงหมายเลข 307** เป็นทางหลวงสายหลักในเขตผังเมืองรวมแนวเหนือ-ใต้เชื่อมโครงข่ายรอบนอกที่สำคัญ ได้แก่ ทางหลวงหมายเลข 345, 346 และทางหลวงหมายเลข 306 ผ่านย่านอุตสาหกรรมพาณิชย์กรรม และสถานที่ราชการของจังหวัด มีการพัฒนาพื้นที่สองข้างทาง และมีปริมาณการจราจรหนาแน่นมาก

- **ทางหลวงหมายเลข 345** เป็นโครงข่ายทางหลวงสายหลักด้านทิศใต้ที่สำคัญ ของถนนทางหลวงวงแหวนรอบนอก ไปยังจังหวัดภาคใต้ ภาคตะวันตก และภาคเหนือ

- **ทางหลวงหมายเลข 346** (ปทุมธานี - ลาดหลุมแก้ว) เชื่อมจังหวัดปทุมธานี กับจังหวัดนครปฐม และจังหวัดสุพรรณบุรี ผ่านอำเภอเมืองปทุมธานีและอำเภอลาดหลุมแก้ว

- **ทางหลวงหมายเลข 347** (บางพูน - ศูนย์ศิลปาชีพบางไทร) เป็นทางหลวงสายหลักด้านทิศเหนือที่เชื่อมกับจังหวัดพระนครศรีอยุธยา และภาคเหนือ ผ่านอำเภอเมืองปทุมธานี และอำเภอสสามโคก

- **ถนนกาญจนาภิเษก หรือ ถนนวงแหวนรอบนอกกรุงเทพมหานคร** มีระยะทางส่วนใหญ่เป็น **ทางหลวงพิเศษหมายเลข 9** เป็นถนนสายสำคัญที่มีเส้นทางเชื่อมต่อกันเป็นวงแหวนล้อมรอบตัวเมืองกรุงเทพมหานคร จังหวัดนนทบุรี ปทุมธานี และสมุทรปราการ ผ่านจังหวัดพระนครศรีอยุธยาด้วย มีระยะทางตลอดทั้งสายรวม 168 กิโลเมตร

(4.2) ทางรถไฟ เส้นทางรถไฟผ่านพื้นที่จังหวัดปทุมธานี มีเส้นทางรถไฟสายเหนือและสายตะวันออกเฉียงเหนือ โดยมีจุดจอดรถที่สถานีรถไฟรังสิต และสถานีเชียงราก และมีจุดจอดรับส่งผู้โดยสารระยะสั้นเพื่อเดินทางไปยังกรุงเทพมหานครและจังหวัดใกล้เคียงที่หมู่บ้านรัตนโกสินทร์ ส่วนรถไฟฟ้ามหานคร 2 เส้นทาง ได้แก่ รถไฟฟ้าสายสีแดง (บางซื่อ - รังสิต) มีสถานีที่จังหวัดปทุมธานี 2 สถานี คือ สถานีหลักหกและสถานีรังสิต รถไฟฟ้าสายสีเขียว (หมอชิต - สะพานใหม่ - คูคต) มีสถานีในพื้นที่จังหวัดปทุมธานี 1 สถานี คือ สถานีคูคต

ตาราง 1.41 จำนวนถนนทางหลวงจำแนกตามประเภทและหน่วยงานที่รับผิดชอบ พ.ศ.2562

รายการ	รวม	จำแนกตามประเภทวัสดุ		จำแนกตามปริมาณช่องจราจร			
		คอนกรีต	ลาดยาง	หนึ่งช่องจราจร	สองช่องจราจร	สี่ช่องจราจร	มากกว่าสี่ช่องจราจร
แขวงทางหลวงปทุมธานี							
จำนวน (เส้นทาง)	16	9	7	2	2	2	10
ระยะทาง (กม.)	252.1	99.1	153.1	28.05	54.48	71.74	97.79
แขวงทางหลวงชนบทปทุมธานี							
จำนวน (เส้นทาง)	37	8	29	-	27	-	-
ระยะทาง (กม.)	480.18	17.75	462.80	-	430	-	-

ที่มา : แขวงทางหลวงปทุมธานี และแขวงทางหลวงชนบทปทุมธานี

4) ทรัพยากรธรรมชาติและสิ่งแวดล้อม

(1) ทรัพยากรป่าไม้

จังหวัดปทุมธานีไม่มีพื้นที่ป่าสงวนแห่งชาติ มีเพียงเขตห้ามล่าสัตว์ป่าวัดไผ่ล้อมและวัดอัมพวาราราม สังกัดกรมอุทยานแห่งชาติ สัตว์ป่าและพันธุ์พืช โดยได้รับการประกาศเมื่อวันที่ 21 กรกฎาคม 2551 เป็นต้นมา ครอบคลุมเนื้อที่ประมาณ 74 ไร่ นอกจากนี้ สำนักงานทรัพยากรธรรมชาติและสิ่งแวดล้อมจังหวัดปทุมธานี ยังมีหน้าที่กำกับดูแล การอนุญาตให้ทำอุตสาหกรรมไม้ และของป่าหวงห้ามร่วมกับหน่วยงานที่เกี่ยวข้อง ซึ่งมีรายละเอียด ดังนี้

(1.1) โรงงานแปรรูปไม้โดยใช้เครื่องจักรลักษณะอุตสาหกรรมต่อเนื่อง	จำนวน	12	ราย
(1.2) โรงงานแปรรูปไม้โดยใช้เครื่องจักร (โรงเลื่อยจักร)	จำนวน	11	ราย
(1.3) โรงงานแปรรูปไม้โดยใช้เครื่องจักรเพื่อประดิษฐ์กรรม	จำนวน	169	ราย
(1.4) โรงค้าไม้แปรรูป	จำนวน	105	ราย
(1.5) สถานที่ค้าหรือมีไว้ในครอบครองเพื่อการค้าซึ่งสิ่งประดิษฐ์	จำนวน	120	ราย
(1.6) ใบอนุญาตค้าของป่าหวงห้าม	จำนวน	5	ราย

ผู้ประกอบการรวมทั้งหมด

422 ราย

สำหรับในส่วนการปฏิบัติการป้องกันการลักลอบทำไม้พุง หรือไม่มีค่าทางเศรษฐกิจที่ได้มา โดยขอด้วยกฎหมายเข้าในพื้นที่จังหวัดปทุมธานี ได้เตรียมป้องกันและปราบปรามการกระทำผิดกฎหมาย โดยมีศูนย์ประสานงานแก้ไขปัญหาลักลอบตัดไม้พุง ตั้งอยู่ ณ สำนักงานบริหารพื้นที่อนุรักษ์ที่ 9 (อุบลราชธานี) ในส่วนของกรมป่าไม้ มีศูนย์ประสานงานป่าไม้ปทุมธานี สำนักจัดการทรัพยากรป่าไม้ที่ 5 (สระบุรี)

(2) ทรัพยากรสัตว์ป่า

จังหวัดปทุมธานี มีเขตห้ามล่าสัตว์ป่าวัดไผ่ล้อมและวัดอัมพวาราราม สังกัดกรมอุทยานแห่งชาติ สัตว์ป่าและพันธุ์พืช โดยได้รับการประกาศเมื่อวันที่ 21 กรกฎาคม 2551 เป็นต้นมา ครอบคลุมเนื้อที่ประมาณ 74 ไร่ เป็นถิ่นที่อาศัยเก่าแก่ของนกปากห่าง จากการสำรวจเมื่อปี 2539 พบจำนวน 84,788 ตัว และพบที่อาศัยในพื้นที่อื่นอีก 254 ชนิด ทั้งที่เป็นนกประจำถิ่นและนกอพยพ

(3) ทรัพยากรน้ำบาดาล

จากข้อมูลของกรมทรัพยากรธรณี พบว่า จังหวัดปทุมธานีอยู่ในแอ่งเจ้าพระยาตอนล่าง ซึ่งครอบคลุมที่ราบลุ่มภาคกลางนับตั้งแต่จังหวัดนครสวรรค์ลงมาถึงปากแม่น้ำ เป็นบริเวณที่มีตะกอนทับถมจนเกิดเป็นชั้นน้ำ ประกอบด้วยชั้นกรวดทรายสลับด้วยดินเหนียวในระดับความลึกประมาณ 650 เมตร ตะกอนเหล่านี้แบ่งออกเป็น 8 ชั้นน้ำ ซึ่งแต่ละชั้นไม่มีความสัมพันธ์ในเชิงศาสตร์ซึ่งกันและกัน และเป็นชั้นน้ำที่แผ่ขยายออกไปในแนวราบอย่างกว้างขวางและมีคุณสมบัติทางอุทกธรณีเฉพาะตัวชั้นน้ำทั้ง 8 ชั้น ประกอบด้วย

(ก) ชั้นน้ำกรุงเทพ	ลึกประมาณ	50	เมตร
(ข) ชั้นน้ำพระประแดง	ลึกประมาณ	100	เมตร
(ค) ชั้นน้ำนครหลวง	ลึกประมาณ	150	เมตร
(ง) ชั้นน้ำนทบุรี	ลึกประมาณ	200	เมตร
(จ) ชั้นน้ำสามโคก	ลึกประมาณ	300	เมตร

(ฉ) ชั้นน้ำพญาไท	ลึกประมาณ	400	เมตร
(ช) ชั้นน้ำธนบุรี	ลึกประมาณ	450	เมตร
(ซ) ชั้นน้ำปากน้ำ	ลึกประมาณ	550	เมตร

จังหวัดปทุมธานี มีการสูบน้ำบาดาลขึ้นมาใช้ประมาณ 258,341 ลบ.ม./วัน โดยชั้นน้ำที่ใช้มากที่สุดคือ ชั้นน้ำนครหลวง ชั้นน้ำนนทบุรี และชั้นน้ำพระประแดง เนื่องจากให้น้ำบาดาลที่มีปริมาณมากและคุณภาพดี พื้นที่ที่มีการสูบน้ำบาดาลขึ้นมาใช้มากที่สุด ได้แก่ อำเภอคลองหลวง อำเภอเมืองปทุมธานี และอำเภอธัญบุรี ในปริมาณ 120,522, 73,837 และ 36,654 ลบ.ม./วัน ตามลำดับ หรือร้อยละ 46.65, 28.58, และ 14.19 ของปริมาณการสูบน้ำบาดาลทั้งจังหวัด

แหล่งน้ำใต้ดินของจังหวัดปทุมธานี แบ่งได้เป็น 2 ประเภท คือ

(1) แหล่งน้ำใต้ดินให้ปริมาณน้ำน้อย (1-50 ลบ.ม./ชั่วโมง) โดยทั่วไปน้ำมีคุณภาพดีแต่บางพื้นที่เป็นน้ำกร่อยและมีตะกอนสนิมเจือปน พื้นที่ที่มีแหล่งน้ำประเภทนี้ ได้แก่ อำเภอลาดหลุมแก้ว อำเภอหนองเสือ และอำเภอลำลูกกา

(2) แหล่งน้ำใต้ดินให้ปริมาณน้ำมาก (5-200 ลบ.ม./ชั่วโมง) โดยทั่วไปน้ำมีคุณภาพ เช่นเดียวกับแหล่งน้ำใต้ดิน ให้ปริมาณน้ำน้อย ได้แก่ พื้นที่อำเภอสามโคก อำเภอคลองหลวง อำเภอธัญบุรี และอำเภอเมืองปทุมธานี

จังหวัดปทุมธานีเป็นพื้นที่วิกฤตจากการสูบน้ำบาดาล มีการใช้น้ำบาดาลสูง เนื่องจากพื้นที่ทั้งหมดเป็นที่ราบลุ่ม พบเป็นชั้นน้ำบาดาลในตะกอนหินร่วน ได้แก่ ชั้นน้ำที่ราบน้ำท่วมถึงยุคควอเทอร์นารี (Qfd) หรือที่เดิมเรียกว่าชั้นน้ำเจ้าพระยา (Qcp) กระจายตัวครอบคลุมพื้นที่ทั่วจังหวัด น้ำบาดาลจะถูกกักเก็บอยู่ในชั้นกรวด และทรายที่สะสมตัวอยู่ในที่ราบลุ่มน้ำหลาก และบริเวณที่ราบต่ำของกลุ่มน้ำเก่า

บริเวณจังหวัดปทุมธานีมีการสะสมตัวของชั้นหินบาดาลอยู่หลายชั้น พบว่ามีการเจาะบ่อบาดาลในชั้นน้ำพระประแดง ชั้นน้ำนครหลวง ชั้นน้ำนนทบุรี ชั้นน้ำสามโคกและชั้นน้ำพญาไทที่ระดับความลึกตั้งแต่ 100-360 เมตร ระดับน้ำปกติ (Static level) มีค่าอยู่ระหว่าง 10-45 เมตร ส่วนใหญ่จะพบ ชั้นน้ำคุณภาพดีที่ระดับความลึกตั้งแต่ 180 เมตรขึ้นไป ตั้งแต่อำเภอเมืองปทุมธานีซึ่งอยู่ทางทิศใต้ไปจนถึงอำเภอไทรน้อย จังหวัดนนทบุรี จะพบที่ระดับลึกมากขึ้นถึง 300-360 เมตร ในส่วนของผลการวิเคราะห์ทางเคมีพบว่าคุณภาพของน้ำอยู่ในเกณฑ์ดีสามารถนำมาใช้ในการอุปโภคบริโภคได้เป็นส่วนใหญ่ เมื่อพิจารณาเทียบกับมาตรฐานน้ำบาดาลเพื่อการบริโภค ทั้งนี้ขึ้นอยู่กับระดับความลึกของชั้นน้ำที่พัฒนาขึ้นมาใช้ด้วย สรุปได้คือ เหล็กโดยรวมอยู่ในเกณฑ์มาตรฐาน แมงกานีส คลอไรด์ ความกระด้าง และค่าความกร่อยเค็ม โดยสรุปอยู่ในเกณฑ์มาตรฐาน ไม่เกินปริมาณที่ยอมรับได้พบว่าบางส่วนของตำบล โสนลอย ตำบลพิมลราชและตำบลบางรักพัฒนา อำเภอบางบัวทอง จังหวัดนนทบุรี มีปริมาณเกลือทั้งหมดที่ละลายในน้ำสูงกว่า 600 มิลลิกรัมต่อลิตร แสดงว่ามีโอกาสที่จะเจาะพบน้ำบาดาลคุณภาพกร่อยถึงเค็มในพื้นที่ดังกล่าว

ภาพรวมของปริมาณการใช้น้ำบาดาลของจังหวัดปทุมธานีในอดีต พบว่า มีอัตราการใช้น้ำเกินกว่า 100,000 ลูกบาศก์เมตรต่อปี คิดเป็นสัดส่วนพื้นที่ประมาณ 70-80 ซึ่งเกณฑ์การใช้น้ำบาดาลในพื้นที่จังหวัดปทุมธานี มีอัตราใช้น้ำอยู่ในระดับ 50,000 -100,000 ลูกบาศก์เมตรต่อปี จะเห็นว่าอัตราการใช้น้ำบาดาลจังหวัดปทุมธานีอยู่ในเกณฑ์สูง มีการใช้อย่างต่อเนื่องเป็นเวลานาน อาจทำให้แรงดันของน้ำบาดาลลดต่ำลงอย่างรวดเร็วได้ โดยไม่มีการคืนตัว ผลสืบเนื่องที่ตามมาคือ การทรุดตัวของแผ่นดิน การไหลซึมของน้ำเค็มรุกเข้ามาในชั้นน้ำบาดาล

ซึ่งตั้งแต่เดิมเคยจัด ดังนั้นการใช้น้ำบาดาลในจังหวัดปทุมธานี ควรจะเพิ่มความระมัดระวังในส่วนองปริมาณน้ำที่จะนำขึ้นมาใช้ เพื่อยืดอายุของชั้นน้ำคุณภาพดีให้ยาวนานขึ้น

มติคณะรัฐมนตรีโดยย่อ เมื่อวันที่ 25 มีนาคม 2546 เรื่อง ปัญหาใช้น้ำบาดาลเพื่อป้องกันการเกิดแผ่นดินไหวและน้ำใต้ดินเค็มจึงให้หน่วยงานที่เกี่ยวข้องดำเนินการ ดังนี้

(1) ในเขตกรุงเทพมหานครและปริมณฑล ซึ่งระบบน้ำประปานครหลวงและการประปาส่วนภูมิภาคเข้าถึงหรือสามารถเชื่อมต่อกับระบบประปาได้แล้ว จะอนุญาตให้ประชาชนและผู้ประกอบการใช้น้ำบาดาลต่อไปได้จนถึงวันที่ 31 ธันวาคม 2546

(2) กรณีการใช้น้ำบาดาลของชุมชนและหมู่บ้านจัดสรรบางแห่ง ที่กลายเป็นทรัพย์สินที่ไม่ก่อให้เกิดรายได้ (NPL) ของสถาบันการเงิน ทำให้มีปัญหาเกี่ยวกับการขออนุญาตเชื่อมต่อบริเวณประปา ให้ประสานกับสถาบันการเงิน

(3) ให้กระทรวงอุตสาหกรรม กระทรวงมหาดไทย กระทรวงทรัพยากรธรรมชาติและสิ่งแวดล้อมและหน่วยงานอื่นที่เกี่ยวข้องควบคุมกำกับดูแลโรงงานและสถานประกอบการไม่ให้ปล่อยน้ำเสีย ลงสู่คลองสาธารณะ เพื่อป้องกันการเกิดปัญหาสิ่งแวดล้อม

แนวโน้มสถานการณ์ทรัพยากรน้ำบาดาลในปัจจุบัน พบว่า มีแนวโน้มดีขึ้นทั้งคุณภาพและปริมาณ โดยอัตราการใช้น้ำบาดาลยังอยู่ในช่วงที่ไม่เกินค่าวิกฤตที่กำหนด คือ ไม่เกิน 100,000 ลูกบาศก์เมตรต่อปี เนื่องจากมีผู้ประกอบการยกเลิกการใช้น้ำบาดาลแล้วจำนวนหนึ่ง

สำนักงานทรัพยากรธรรมชาติและสิ่งแวดล้อมจังหวัดปทุมธานี มีหน้าที่กำกับ ดูแลการประกอบกิจการน้ำบาดาล ซึ่งในพื้นที่จังหวัดปทุมธานี มีจำนวน 553 บ่อ แบ่งออกเป็นประเภท

- ธุรกิจ (อุตสาหกรรม)	จำนวน	315	บ่อ
- ธุรกิจ (บริการ)	จำนวน	52	บ่อ
- ธุรกิจ (การค้า)	จำนวน	34	บ่อ
- อุปโภคบริโภค	จำนวน	139	บ่อ
- เกษตรกรรม	จำนวน	13	บ่อ

(4) คุณภาพน้ำ

จังหวัดปทุมธานีมีการเพิ่มขึ้นของชุมชนอย่างรวดเร็ว มีโครงการหมู่บ้านจัดสรรโรงงาน อุตสาหกรรม และกิจกรรมเชิงเศรษฐกิจอื่น ๆ ที่เพิ่มขึ้น ต่างก็เป็นแหล่งที่ก่อให้เกิดน้ำเสียด้วยกันทั้งสิ้น

ข้อมูลค่าเฉลี่ยรายปีของ ปี พ.ศ. 2560 – 2563 ของผลการตรวจวัดคุณภาพน้ำอัตโนมัติของจังหวัดปทุมธานี 2 แห่ง ได้แก่ สถานีสำแลและสถานีสามโคก ที่ทำการตรวจวัดแม่น้ำเจ้าพระยาพบว่า คุณภาพน้ำอยู่ในประเภทที่ 4 ตามประกาศคณะกรรมการสิ่งแวดล้อมแห่งชาติฉบับที่ 8 นั้นหมายถึงเป็นแหล่งน้ำที่รับน้ำทิ้งจากกิจกรรมบางประเภท และสามารถใช้ประโยชน์เพื่อการอุปโภคและบริโภคได้โดยต้องผ่านการฆ่าเชื้อโรคตามปกติ และผ่านกระบวนการปรับปรุงคุณภาพน้ำทั่วไปก่อนและสามารถใช้ในการอุตสาหกรรมได้

ตาราง 1.42 ค่าเฉลี่ยรายปีของ ผลการตรวจวัดคุณภาพน้ำอัตโนมัติ พ.ศ. 2560-2563

ค่าที่ตรวจวัด	2560	2561	2562	2563
สถานี CH16.1 ประปาสำแล				
ออกซิเจนละลาย DO (mg/l)	3.3	5.1	4.0	3.2
BOD (mg/l)	0.8	1.0	0.8	0.3
แบคทีเรียกลุ่มโคลิฟอร์มทั้งหมด TCB (coliform)(MPN/100 ml)	3,300	3,500	2,700	22,000
แบคทีเรียกลุ่มฟีโคลิฟอร์ม FCB (Faecal coliform) (MPN/100 ml)	680	330	1,300	1,700
ประเภทคุณภาพน้ำตามการใช้ประโยชน์	4	4	4	4
สถานี CH17 บริเวณอำเภอสามโคก				
ออกซิเจนละลาย DO (mg/l)	3.5	5.1	4.7	3.6
BOD (mg/l)	0.7	0.9	3.6	0.4
แบคทีเรียกลุ่มโคลิฟอร์มทั้งหมด TCB (coliform)(MPN/100 ml)	7,900	350	1,100	7,900
แบคทีเรียกลุ่มฟีโคลิฟอร์ม FCB (Faecal coliform) (MPN/100 ml)	480	350	1,300	1,700
ประเภทคุณภาพน้ำตามการใช้ประโยชน์	4	4	4	4

ที่มา : กรมควบคุมมลพิษ ณ 15 ธันวาคม 2563

ตามประกาศคณะกรรมการสิ่งแวดล้อมแห่งชาติ ฉบับที่ 8 (พ.ศ. 2537) ได้กำหนดเกณฑ์มาตรฐานคุณภาพน้ำ และจำแนกประเภทคุณภาพน้ำผิวดินไว้ 5 ประเภทดังนี้

ประเภทที่ 1 ได้แก่ แหล่งน้ำที่คุณภาพน้ำมีสภาพตามธรรมชาติโดยปราศจากน้ำที่จากกิจกรรมทุกประเภทและสามารถเป็นประโยชน์เพื่อ

- (1) การอุปโภคและบริโภคโดยต้องผ่านการฆ่าเชื้อโรคตามปกติก่อน
- (2) การขยายพันธุ์ตามธรรมชาติของสิ่งมีชีวิตระดับพื้นฐาน
- (3) การอนุรักษ์ระบบนิเวศน์ของแหล่งน้ำ

ประเภทที่ 2 ได้แก่ แหล่งน้ำที่ได้รับน้ำที่จากกิจกรรมบางประเภท และสามารถเป็นประโยชน์เพื่อ

- (1) การอุปโภคและบริโภคโดยต้องผ่านการฆ่าเชื้อโรคตามปกติและผ่านกระบวนการปรับปรุงคุณภาพน้ำทั่วไปก่อน
- (2) การอนุรักษ์สัตว์น้ำ
- (3) การประมง

(4) การว่ายน้ำและกีฬาทางน้ำ

ประเภทที่ 3 ได้แก่ แหล่งน้ำที่ได้รับน้ำทิ้งจากกิจกรรมบางประเภทและสามารถเป็นประโยชน์เพื่อ

(1) การอุปโภคและบริโภคโดยต้องผ่านการฆ่าเชื้อโรคตามปกติ และผ่านกระบวนการปรับปรุงคุณภาพน้ำทั่วไปก่อน

(2) การเกษตร

ประเภทที่ 4 ได้แก่ แหล่งน้ำที่ได้รับน้ำทิ้งจากกิจกรรมบางประเภทและสามารถเป็นประโยชน์เพื่อ

(1) การอุปโภคและบริโภคโดยต้องผ่านการฆ่าเชื้อโรคตามปกติ และผ่านกระบวนการปรับปรุงคุณภาพน้ำทั่วไปก่อน

(2) การอุตสาหกรรม

ประเภทที่ 5 ได้แก่ แหล่งน้ำที่ได้รับน้ำทิ้งจากกิจกรรมบางประเภท และสามารถเป็นประโยชน์เพื่อการคมนาคม

(5) คุณภาพอากาศ

ข้อมูลจากสถานีวัดคุณภาพอากาศของกรมควบคุมมลพิษ บริเวณมหาวิทยาลัยกรุงเทพ วิทยาเขตรังสิต อำเภอคลองหลวง จังหวัดปทุมธานี เฉลี่ยรายปีระหว่าง พ.ศ.2560 – 2563 มีค่าไม่เกินค่ามาตรฐานของกรมควบคุมมลพิษ แต่มีค่าที่นำเป็นห่วงในช่วงระหว่างเดือนธันวาคมถึงเดือนเมษายนของทุกปีจะมีปริมาณของฝุ่นละอองขนาดไม่เกิน 10 ไมครอน (PM 10) ในอากาศเฉลี่ย 24 ชั่วโมง ในปริมาณค่อนข้างสูงกว่าในช่วงเดือนอื่นๆ คือจะอยู่ที่ระดับ 50-95 $\mu\text{g}/\text{m}^3$ แต่ยังไม่เกินค่ามาตรฐานที่ 120 $\mu\text{g}/\text{m}^3$ ในขณะที่ค่าเฉลี่ยทั้งปีของปี 2562 อยู่ที่ 42.00 $\mu\text{g}/\text{m}^3$

ตาราง 1.43 คุณภาพอากาศ จากสถานีวัดอากาศในจังหวัดปทุมธานี พ.ศ. 2559 – 2562

เกณฑ์การวัด	ค่ามาตรฐาน	ค่าที่วัดได้เฉลี่ยทั้งปี			
		2560	2561	2562	2563
ค่าเฉลี่ย 1 ชั่วโมง (ppb) ของก๊าซซัลเฟอร์ไดออกไซด์ (SO ₂)	300	2.00	2.00	2.00	N/A
ค่าเฉลี่ย 1 ชั่วโมง (ppb) ของก๊าซไนโตรเจนไดออกไซด์(NO ₂)	170	11.50	25.00	15.5	N/A
ค่าเฉลี่ย 1 ชั่วโมง (ppm) ของก๊าซคาร์บอนมอนอกไซด์(CO)	30	0.50	0.26	0.58	N/A
ค่าเฉลี่ย 8 ชั่วโมง (ppm) ของก๊าซคาร์บอนมอนอกไซด์(CO)	9	-	-	-	N/A
ค่าเฉลี่ย 1 ชั่วโมง (ppb)ของ ก๊าซโอโซน(O ₃)	100	2.50	-	0.5	N/A
ค่าเฉลี่ย 8 ชั่วโมง (ppb) ของก๊าซโอโซน(O ₃)	70	-	27.00	1.5	N/A
ค่าเฉลี่ย 24 ชั่วโมง ($\mu\text{g}/\text{m}^3$)ของฝุ่นละอองขนาดไม่เกิน 10 ไมครอน(PM10)	120	37.00	41.00	25.1	42.00

ที่มา : กรมควบคุมมลพิษ ข้อมูลล่าสุด ณ เดือนธันวาคม

(6) คุณภาพเสียง

สำนักจัดการคุณภาพอากาศและเสียง กรมควบคุมมลพิษ ดำเนินการเฝ้าระวังคุณภาพเสียง โดยทำการวัดระดับเสียงในพื้นที่บริเวณมหาวิทยาลัยกรุงเทพ วิทยาเขตรังสิต อำเภอคลองหลวง จังหวัดปทุมธานี นำผลที่ได้เปรียบเทียบกับเกณฑ์มาตรฐานตามประกาศคณะกรรมการสิ่งแวดล้อมแห่งชาติ ฉบับที่ 15 (พ.ศ. 2540) เรื่องกำหนดมาตรฐานระดับเสียงโดยทั่วไป ซึ่งกำหนดค่าระดับเสียงเฉลี่ย (Leq) 24 ชั่วโมง ไม่เกิน 70 เดซิเบลเอ (dBA) จากการเฝ้าระวังและประเมินผล พบว่า ระดับเสียงเฉลี่ย (Leq) 24 ชั่วโมง อยู่ในเกณฑ์มาตรฐานกำหนด

(7) ขยะมูลฝอย

ปี 2563 มีปริมาณการเกิดขยะเฉลี่ย 1,720 ตัน/วัน เพิ่มขึ้นจากปีที่ผ่านมา (ปี 2562 ปริมาณการเกิดขยะ 1,439 ตัน/วัน) มีปริมาณขยะรวม 628,151.33 ตัน เพิ่มขึ้นจากปี 2562 คิดเป็นร้อยละ 19.6 อยู่ในเขตเทศบาล จำนวน 451,323.22 ตัน นอกเขตเทศบาล 244,816.83 ตัน อำเภอคลองหลวงมีปริมาณขยะมากที่สุด 180,940.15 ตัน (ร้อยละ 28.8) รองลงมาคือ อำเภอลำลูกกา 133,376.33 ตัน (ร้อยละ 21.2) อำเภอเมืองปทุมธานี 122,060.48 ตัน (ร้อยละ 19.4) และอำเภอธัญบุรี 113,713.28 ตัน (ร้อยละ 18.1) อำเภอที่มีปริมาณขยะน้อยที่สุดคือ อำเภอหนองเสือ 14,518.74 ตัน (ร้อยละ 2.3)

ตาราง 1.44 ปริมาณขยะมูลฝอย จำแนกรายอำเภอ ปี พ.ศ. 2563

หน่วย : ตัน

อำเภอ	รวม	ในเขตเทศบาล	นอกเขตเทศบาล
รวม	628,151.33	451,323.22	244,816.83
เมืองปทุมธานี	122,060.48	107,871.19	82,178
คลองหลวง	180,940.15	104,633.56	76,306.59
ธัญบุรี	113,713.28	113,713.28	-
หนองเสือ	14,518.74	1,409.00	13,109.74
ลาดหลุมแก้ว	40,527.19	24,071.09	16,456.11
ลำลูกกา	133,376.33	92,235.35	41,140.98
สามโคก	23,015.16	7,389.75	15,625.41

ที่มา : สำนักงานส่งเสริมการปกครองท้องถิ่นจังหวัดปทุมธานี

(8) ระบบกำจัดขยะมูลฝอย

จากแบบสำรวจข้อมูลติดตามตรวจสอบการจัดการขยะมูลฝอยของเทศบาลปี 2560 พบว่า เทศบาลทั้ง 14 แห่งของจังหวัดปทุมธานีดำเนินการเข้าพื้นที่ของเอกชนเป็นส่วนใหญ่จำนวนทั้งสิ้น 7 แห่ง โดยมีพื้นที่ประมาณ 67-0-0 ไร่ ใช้ไปแล้ว 43-0-0 ไร่ คิดเป็นร้อยละ 64 พื้นที่ที่เป็นของเทศบาลเองจำนวน 3 แห่ง มีพื้นที่ประมาณ 125-0-0 ไร่ ใช้ไปแล้ว 35-0-0 ไร่ คิดเป็นร้อยละ 28 ใช้พื้นที่กำจัดร่วมกับหน่วยงานอื่นจำนวน 3 แห่ง และเป็นที่สาธารณะประโยชน์ จำนวน 1 แห่ง มีพื้นที่ ประมาณ 14-0-0 ไร่ ใช้ไปแล้ว 8-0-0 ไร่ คิดเป็นร้อยละ 57 นอกจากนี้ยัง

พบว่าในเขตเทศบาล ส่วนมากใช้วิธีกำจัดขยะมูลฝอยแบบเทกองบนพื้นโลกบครั้งคราว จำนวน 5 แห่ง แบบเทกองบนพื้นโลกบทุกวัน จำนวน 4 แห่ง เทกองบนพื้นและฝังในหลุม โลกบทุกวันอย่างละ 2 แห่ง และเทกองบนพื้นแล้วเผา จำนวน 1 แห่ง ตามลำดับ

ในเขตเทศบาลมีปัญหาในการจัดซื้อที่ดินเพื่อใช้กำจัดขยะมูลฝอย จึงนิยมใช้บริการเช่าพื้นที่เอกชน เนื่องจากมีความสะดวก รวดเร็ว และไม่มีปัญหากับประชาชนในพื้นที่ตัวเอง

(9) พื้นที่กำจัดขยะมูลฝอย

จังหวัดปทุมธานี มีศูนย์กำจัดขยะมูลฝอย รวม 2 แห่ง ดังนี้

1. ศูนย์กำจัดขยะมูลฝอยรวมฝั่งตะวันออกของเทศบาลเมืองคูคต ตั้งอยู่ที่ หมู่ที่ 14 ตำบลบึงทองหลาง อำเภอลำลูกกา จังหวัดปทุมธานี

- เนื้อที่ประมาณ 230 ไร่ เริ่มดำเนินการเมื่อปี 2537 โดย กระทรวงวิทยาศาสตร์ เทคโนโลยีและสิ่งแวดล้อม สนับสนุนงบประมาณ

- รูปแบบการดำเนินการเป็น แบบฝังกลบ

- ปัจจุบันหยุดดำเนินการ เนื่องจากมีปัญหาการร้องเรียนของประชาชนในพื้นที่และพื้นที่ข้างเคียง

2. ศูนย์กำจัดขยะมูลฝอยรวมฝั่งตะวันตกของเทศบาลเมืองปทุมธานี ตั้งอยู่ที่หมู่ที่ 4 ตำบลบ่อเงิน อำเภอลาดหลุมแก้ว จังหวัดปทุมธานี

- เนื้อที่ประมาณ 238 ไร่ เริ่มดำเนินการเมื่อปี 2536

- รูปแบบการดำเนินการเป็น แบบฝังกลบ

- ปัจจุบันหยุดดำเนินการ เนื่องจากมีปัญหาการร้องเรียนของประชาชนในพื้นที่

(10) ของเสียอันตราย

ของเสียอันตรายจากชุมชนในเขตพื้นที่จังหวัดปทุมธานี ส่วนใหญ่จะมีแหล่งกำเนิดมาจากชุมชน โรงงานอุตสาหกรรม และสถานพยาบาล ซึ่งของเสียอันตรายที่เกิดจากบ้านเรือนนั้นส่วนใหญ่จะทิ้งปนไปกับขยะมูลฝอยของชุมชน เช่น แบตเตอรี่ ถ่านไฟฉาย หลอดไฟฟ้า เป็นต้น ส่วนของเสียอันตรายจากอุตสาหกรรมส่วนใหญ่ยังคงถูกเก็บสะสมไว้ในโรงงานต่างๆ อย่างกระจัดกระจาย หรือถูกทิ้งออกสู่สิ่งแวดล้อมร่วมกับขยะมูลฝอยของชุมชน เนื่องจากในปัจจุบันยังมีสถานที่บำบัดของเสียอันตรายไม่เพียงพอในการรองรับของเสียอันตรายที่เกิดขึ้นทั้งหมด สำหรับขยะมูลฝอยติดเชื้อของโรงพยาบาลต่างๆ โดยส่วนใหญ่แล้วจะมีเตาเผาขยะมูลฝอยติดเชื้อ ยกเว้นสถานพยาบาลขนาดเล็ก เช่น คลินิกต่าง ๆ จะทิ้งขยะมูลฝอยติดเชื้อปะปนไปกับขยะมูลฝอยทั่วไปของชุมชน นอกจากนี้ ยังมีขยะติดเชื้อที่ปนเปื้อนเชื้อโรคไวรัสโคโรนา 2019 (โควิด - 19) และเมื่อมีนโยบายในการแยกกักตัวที่บ้าน (Home Isolation) การแยกกักตัวในชุมชน (Community Isolation) อาจทำให้มีการเพิ่มมูลฝอยทั่วไปและมูลฝอยติดเชื้อจากครัวเรือนเพิ่มมากขึ้น ทั้งที่ปนเปื้อน สารคัดหลั่ง น้ำมูก น้ำลาย หน้ากากอนามัย กระดาษชำระ และภาชนะพร้อมบริโภค รวมไปถึง Antigen Test Kit ถือเป็นมูลฝอยที่มีความเสี่ยงสูง จึงจำเป็นต้องคัดแยกจากขยะทั่วไป เพื่อป้องกันการระบาดของโรค จากข้อมูลของกระทรวงสาธารณสุขเผยแพร่ระบาดของโรคโควิด-19 ของประเทศไทยในช่วงเดือนมกราคมถึงเมษายน 2564 พบปริมาณมูลฝอยติดเชื้อเพิ่มขึ้นเฉลี่ย 40.9 ตันต่อวัน หรือเพิ่มขึ้นร้อยละ

ละ 29.7 โดยเฉพาะในเดือนเมษายนเพียงเดือนเดียวพบปริมาณมูลฝอยติดเชื้อสูงที่สุดเฉลี่ย 178 ตันต่อวัน โดยสรุปจากสถานการณ์การแพร่ระบาดของโรคติดเชื้อไวรัสโคโรนา 2019 ในช่วงเวลาดังกล่าว จังหวัดปทุมธานีมีจำนวนผู้ติดเชื้อมากทำให้จังหวัดปทุมธานีมีปริมาณขยะมูลฝอยติดเชื้อเพิ่มขึ้นตามไปด้วย

3.1.3. ประเด็นปัญหาและความต้องการเชิงพื้นที่

การเปลี่ยนแปลงทางเศรษฐกิจของจังหวัดปทุมธานี ได้เปลี่ยนจากเศรษฐกิจที่พึ่งพิงภาคการเกษตรมาเป็นเศรษฐกิจที่พึ่งพิงภาคอุตสาหกรรมเป็นหลัก อันเป็นผลเนื่องมาจากความแออัดของโรงงานอุตสาหกรรมในกรุงเทพมหานคร สมุทรปราการ และนนทบุรี จึงได้มีการขยายตัวสู่จังหวัดใกล้เคียง จังหวัดปทุมธานีได้รับผลกระทบโดยตรงจากการเปลี่ยนแปลงดังกล่าว กลายเป็นความเจริญที่มีอาจหลีกเลี่ยงได้ เป็นผลให้ประชากรจากต่างพื้นที่เข้ามาแสวงหาปัจจัยสนับสนุนการดำรงชีพ จากการศึกษาที่จังหวัดปทุมธานีมีพื้นที่ใกล้กรุงเทพมหานคร มีถนนสายหลักเชื่อมโยง ไปยังภูมิภาคต่างๆ มีโรงงาน สถานประกอบการ สถาบันการศึกษา แหล่งท่องเที่ยวเรียนรู้จำนวนมากในพื้นที่ ชุมชนเกิดการขยายตัวอย่างรวดเร็ว หมู่บ้านจัดสรรเพิ่มขึ้นจำนวนมาก ปัญหาและความต้องการของประชาชนในพื้นที่มีแนวโน้มเพิ่มขึ้น ไม่ว่าจะเป็นด้านโครงสร้างพื้นฐาน สาธารณูปโภคสาธารณูปการต่างๆ เกิดปัญหาแย่งชิงเพื่อใช้ทรัพยากร บางพื้นที่กลายเป็นแหล่งเสื่อมโทรมจากประเด็นดังกล่าว สรุปปัญหาและความต้องการของประชาชนในพื้นที่ได้ 7 ประเด็นหลัก ดังนี้

1) ปัญหาขยะมูลฝอยและน้ำเสีย

ปัญหาขยะมูลฝอย สาเหตุหลักมาจากการขยายตัวของโรงงานอุตสาหกรรมการเพิ่มขึ้นและของหมู่บ้านชุมชน ทั้งนี้ ปี 2563 จังหวัดปทุมธานีมีโรงงานอุตสาหกรรม 3,264 แห่ง และปริมาณขยะจากภาคอุตสาหกรรมและชุมชนกว่า 1,720 ตัน/วัน มีน้ำเสียจากภาคอุตสาหกรรม ชุมชนและเกษตรกรรมบางส่วนที่ไม่ได้รับการบำบัดก่อนทิ้งลงสู่แหล่งรองรับน้ำ ส่งผลกระทบต่อคุณภาพน้ำ โดยเฉพาะอย่างยิ่งแม่น้ำเจ้าพระยา และคลองสาขาต่าง ๆ สำหรับความต้องการของภาคประชาชน คือ ต้องการให้มีการควบคุม การบำบัดน้ำเสียของโรงงานก่อนทิ้งลงสู่แม่น้ำ มีการบำบัดน้ำเสียจากอาคารบ้านเรือนและชุมชน รวมทั้งภาครัฐต้องดำเนินการตามกฎหมายอย่างเคร่งครัดในการควบคุม / จับกุมผู้กระทำความผิดกฎหมายมีการสร้างความร่วมมือกันระหว่างหน่วยงานของรัฐ ทั้งระดับส่วนกลางและพื้นที่ร่วมกันบริหารจัดการเรื่องขยะและน้ำเสีย รวมทั้งให้ความรู้แก่ครัวเรือนภาคประชาชนให้ตระหนักถึงปัญหามลภาวะและเรื่องขยะมูลฝอย การรณรงค์ลดปริมาณขยะ การคัดแยกขยะ และให้ความรู้เรื่องการนำขยะบางประเภทหรือวัสดุเหลือใช้กลับมาใช้ประโยชน์

2) ปัญหายาเสพติด

ปัญหายาเสพติดของจังหวัดปทุมธานี เกิดขึ้นในหมู่บ้านชุมชน ผู้ใช้แรงงานตามโรงงาน อุตสาหกรรม และการมั่วสุมเสพยาเสพติดของนักเรียน นักศึกษา ตามสถาบันการศึกษาต่าง ๆ อีกทั้งจังหวัดปทุมธานียังเป็นแหล่งพักและลำเลียงยาเสพติด เพราะมีเส้นทางคมนาคมที่สามารถเชื่อมต่อได้หลายจังหวัด ในมุมมองของประชาชนต้องการให้มีการปราบปราม จับกุมอย่างจริงจัง เจ้าหน้าที่ที่เกี่ยวข้องต้องปฏิบัติงานอย่างเคร่งครัดเพื่อรักษาความศักดิ์สิทธิ์ของกฎหมาย บางส่วนมองว่าเจ้าหน้าที่ที่เกี่ยวข้องกลับกลายเป็นผู้กระทำความผิดเอง การปราบปรามและจับกุมผู้กระทำความผิดอย่างต่อเนื่อง แต่ยังไม่สามารถกำจัดปัญหายาเสพติดได้จำเป็นต้องอาศัยความร่วมมือจากทุกฝ่าย บางส่วนมองว่าจังหวัดปทุมธานีกลายเป็นแหล่งค้าส่ง – ค้าปลีก และสามารถจัดหายาเสพติดได้ง่าย ส่วนในระดับชุมชนหากต้องการแก้ไขปัญหายาเสพติดได้อย่างยั่งยืน คนในชุมชนต้องช่วยเหลือและดูแลตนเองภายใต้ความสนับสนุนของภาครัฐ

3) ปัญหาความปลอดภัยในชีวิตและทรัพย์สิน

ปัญหาความปลอดภัยในชีวิตและทรัพย์สินของประชาชน เป็นปัญหาต่อเนื่องมาจากปัญหา ยาเสพติด จากปัญหาแรงงานต่างถิ่นที่เข้ามาทำงานในโรงงานอุตสาหกรรม และจากเด็กหรือเยาวชนที่เข้ามาศึกษาในสถานศึกษา ปัญหาการก่ออาชญากรรมมีแนวโน้มเพิ่มขึ้นทั้งในแง่ความรุนแรงและปริมาณ มีทั้งคดีการลักทรัพย์ ชิงทรัพย์ การฉ้อโกงเรื่องยาเสพติด ทะเลาะวิวาท รวมทั้งอาชญากรรมรุนแรง ปล้น ฆ่า ซึ่งอาจจะมีสาเหตุมาจากการเปลี่ยนแปลงพฤติกรรมที่มีการเผยแพร่ทางสื่อต่างๆ ปัญหาค่าครองชีพสูง การใช้จ่ายเกินตัว ความแออัดของชุมชนเมือง ล้วนเป็นปัญหาของการเปลี่ยนแปลงเข้าสู่สังคมเมือง และสังคมอุตสาหกรรม ในมุมมองของประชาชนต้องการให้ภาครัฐการแก้ไขปัญหาที่ต้นตอหรือสาเหตุของปัญหาอย่างแท้จริง ปัญหายาเสพติดเป็นสาเหตุหลักของความไม่ปลอดภัยในชีวิตและทรัพย์สิน และการก่ออาชญากรรม การมีปัญหาค่าครองชีพสูง รายได้ไม่เพียงพอกับค่าใช้จ่าย ก็เป็นสาเหตุสำคัญอีกประการหนึ่ง ภาครัฐต้องช่วยสร้างรายได้ให้กับภาคประชาชน มีโครงการพัฒนาอาชีพ พัฒนาฝีมือแรงงาน และให้ความสงเคราะห์ประชาชนในกรณีที่ไม่สามารถช่วยเหลือตัวเองได้

4) ปัญหาสาธารณูปโภคและโครงสร้างพื้นฐาน

จังหวัดปทุมธานีมีความเป็นสังคมเมืองและมีการเคลื่อนย้ายโรงงานอุตสาหกรรม แรงงาน และการเพิ่มขึ้นของประชากรแฝง การขยายตัวของบ้านจัดสรร ชุมชน การเพิ่มขึ้นของสถานศึกษา จำนวนนักศึกษา เหล่านี้ล้วนก่อให้เกิดความต้องการด้านสาธารณูปโภค ถนนหนทาง ไฟฟ้า ประปา โทรศัพท์เพิ่มขึ้น ปัญหาการจราจรติดขัด ถนนชำรุด ขรุขระ การซ่อมแซมหรือสร้างถนนใหม่เพิ่มเติม เป็นปัญหาที่จังหวัดปทุมธานี กำลังเผชิญอยู่ ซึ่งความต้องการของประชาชนที่เรียกร้องต้องการคือ การเพิ่มขึ้นของสาธารณูปโภค โดยเฉพาะอย่างยิ่งเรื่องการคมนาคมขนส่ง ถนน ทางด่วน เร่งแก้ไขปัญหาเรื่องการจราจรติดขัด เร่งสร้างสาธารณูปโภค ระบบไฟฟ้า ประปา เพื่อรองรับการขยายตัวของเมือง โรงงานอุตสาหกรรม และการเพิ่มขึ้นของแรงงานและประชากรแฝง

5) ปัญหาประชากรแฝงและแรงงานต่างด้าว

จังหวัดปทุมธานีมีการขยายตัวของภาคอุตสาหกรรมมีความพร้อมด้านการคมนาคมและสาธารณูปโภคพื้นฐาน มีตลาดกลางกระจายสินค้าเกษตรของประเทศ ทำให้แรงงานหลังไหลสู่จังหวัดปทุมธานี ทั้งแรงงานไทยและแรงงานต่างด้าว โดยในปี 2562 มีแรงงานแฝงประมาณ 516,000 คน กระจายอยู่ตามโรงงานอุตสาหกรรม สถานที่ก่อสร้าง และตลาดสด (ตลาดไท, ตลาดสี่มุมเมือง) ซึ่งประชาชนแฝงและแรงงานต่างด้าวได้ก่อให้เกิดปัญหาการขาดแคลนสาธารณูปโภค การช่วงชิงบริการจากรัฐ ปัญหาชุมชนแออัด ปัญหาสาธารณสุข โรคระบาด โรคอุบัติซ้ำ การก่ออาชญากรรม และปัญหาสังคมด้านอื่น ๆ ในมุมมองของประชาชนในจังหวัดปทุมธานี ส่วนหนึ่ง มองว่าปัญหาการขาดแคลนแรงงานไร้ฝีมือทำให้ต้องจ้างแรงงานต่างด้าวเป็นเพราะคนไทยเลือกงานทำไม่อดทนและไม่ต้องการทำงานหนัก สกปรก หรือเสี่ยงอันตราย ความต้องการของประชาชนในจังหวัดปทุมธานี คือ ต้องการให้มีการจัดการบริหารแรงงานต่างด้าวอย่างเป็นระบบ ป้องกันการก่ออาชญากรรมของชาวต่างด้าว ที่ก่ออาชญากรรมค่อนข้างรุนแรง และติดตามจับกุมมาลงโทษได้ยาก

6) ปัญหาจากภัยธรรมชาติ

จังหวัดปทุมธานีมีแม่น้ำเจ้าพระยาไหลผ่าน ในช่วงฤดูฝน พื้นที่ที่อยู่ริมแม่น้ำเจ้าพระยาอาจถูกน้ำท่วม ตลิ่งถูกกัดเซาะ ถนนชำรุดเสียหาย และในช่วงหน้าแล้งพื้นที่ช่วงติดต่อกันเป็นเวลานาน จะทำให้เกิดปัญหาภัยแล้งในพื้นที่ซ้ำซาก ทั้งนี้เพื่อการอุปโภค บริโภค จังหวัดปทุมธานีได้กำหนดแผนงาน/โครงการต่างๆ เพื่อช่วยเหลือและบรรเทาความเดือดร้อน แต่ปัญหาภัยแล้งและน้ำท่วมยังคงเกิดขึ้นเป็นประจำทุกปี

7) ปัญหามลพิษทางอากาศ

มีสาเหตุมาจากปริมาณการใช้เครื่องยนต์ คิววีไฟและก๊าซพิษจากโรงงานอุตสาหกรรม แหล่งหมักหมมของสิ่งปฏิกูล ผลกระทบเหล่านี้ส่งผลต่อสุขภาพ ในระยะยาว ปัจจุบันทุกพื้นที่ประสบกับปัญหามลภาวะทางอากาศโดยเฉพาะในแหล่งชุมชนและถนนที่มีการจราจรหนาแน่น ดังนั้น จึงจำเป็นต้องบริหารจัดการให้ประชาชนได้ตระหนักถึงพิษภัยที่เกิดขึ้น

3.1.4 ผลการพัฒนาและแก้ไขปัญหาจังหวัดในช่วงที่ผ่านมา

จังหวัดปทุมธานีได้กำหนดวิสัยทัศน์ การพัฒนาจังหวัด “ ปทุมธานี เมืองน่าอยู่ ศูนย์กลางธุรกิจบริการ และฐานการผลิตสินค้าและบริการที่มีมูลค่าสูง ” ได้รับการจัดสรรงบประมาณตามแผนปฏิบัติการประจำปีงบประมาณ พ.ศ 2564 แผนงานยุทธศาสตร์ส่งเสริมการพัฒนาจังหวัดและกลุ่มจังหวัดแบบบูรณาการ งบประมาณ 186,014,500 บาท ประกอบด้วย งบดำเนินงาน 23,054,500 บาท งบลงทุน 153,960,000 บาท และงบรายจ่ายอื่น 9,000,000 บาท จำแนกตามผลผลิต ได้แก่ ผลผลิตที่ 1 โครงการพัฒนาฟื้นฟูทรัพยากรธรรมชาติและสิ่งแวดล้อม ผลผลิตที่ 2 โครงการสร้างขีดความสามารถการแข่งขัน ผลผลิตที่ 3 โครงการพัฒนาและยกระดับการท่องเที่ยว และผลผลิตที่ 4 โครงการพัฒนาและเสริมสร้างศักยภาพคนและชุมชน มีประเด็นการพัฒนาที่สำคัญ 4 ด้าน คือ (1) ด้านการพัฒนาสภาพแวดล้อมเมืองให้น่าอยู่ เอื้อต่อการขยายตัวทางเศรษฐกิจและสังคม (2) ด้านการยกระดับการผลิต ภาคการเกษตร อุตสาหกรรม และบริการให้มีมูลค่าสูงได้มาตรฐานสู่ตลาดโลก (3) พัฒนาและยกระดับการท่องเที่ยวเชื่อมโยงธุรกิจและมาตรฐานบริการ (4) พัฒนาและเสริมสร้างศักยภาพคนและชุมชนให้มีคุณภาพรองรับการเปลี่ยนแปลงโครงสร้างประชากรและสังคม จากประเด็นการพัฒนาดังกล่าว จังหวัดปทุมธานีดำเนินโครงการเพื่อพัฒนาและแก้ไขปัญหาในพื้นที่ที่สอดคล้องกับความต้องการของประชาชนตามที่ได้มีส่วนร่วมในการเสนอปัญหาความต้องการเพื่อให้จังหวัดนำไปขับเคลื่อนผ่านแผนงาน/โครงการของจังหวัดในการพัฒนาและแก้ไขปัญหาในพื้นที่ มีผลการดำเนินงานที่สำคัญ ดังนี้

1) การพัฒนาสภาพแวดล้อมเมืองให้น่าอยู่ เอื้อต่อการขยายตัวทางเศรษฐกิจและสังคม จากการเปลี่ยนแปลงทั้งด้านเศรษฐกิจและสังคม ทรัพยากรธรรมชาติและสิ่งแวดล้อมที่ก่อให้เกิดผลกระทบต่อสิ่งแวดล้อม ทั้งในเรื่อง ชยะ น้ำเสีย มลภาวะ และความเสื่อมโทรมของทรัพยากรทางบกและทางน้ำ จังหวัดปทุมธานีได้ขับเคลื่อนการพัฒนาร่วมกับทุกภาคส่วน โดยยึดประชาชนเป็นศูนย์กลางเพื่อสร้างสภาพแวดล้อมเมืองให้น่าอยู่ มุ่งเน้นให้เป็นจังหวัดสะอาด ร่วมรณรงค์ ประชาสัมพันธ์การใช้หลักการ 3ข : ใช้น้อย ใช้ซ้ำ และนำกลับมาใช้ใหม่ (3R_s : Reduce Reuse Recycle) ดำเนินโครงการทำถนนให้เป็นถนน ทำท่อให้เป็นท่อ ทำคลองให้เป็นคลอง ทำเสาไฟฟ้าให้เป็นเสาไฟฟ้า การพัฒนาสภาพแวดล้อมริมแม่น้ำเจ้าพระยาป้องกันการกัดเซาะตลิ่งพังทลาย การบูรณะผิวทางเพื่อสร้างความปลอดภัยในชีวิตและทรัพย์สินของประชาชน การพัฒนาพื้นที่อุตสาหกรรมเพื่อเข้าสู่การเป็นเมืองอุตสาหกรรมเชิงนิเวศ

ผลการดำเนินงานที่สำคัญ จากการมีส่วนร่วมของประชาชนในการพัฒนาและแก้ไขปัญหาในพื้นที่ ร่วมอนุรักษ์ พื้นที่ชุ่มน้ำ และใช้ทรัพยากรธรรมชาติในพื้นที่ให้เกิดประโยชน์ ทำให้องค์กรปกครองส่วนท้องถิ่นมีการจัดการขยะได้ดี ทำให้เทศบาลตำบลบางเต็ได้รับรางวัลชนะเลิศ อันดับ 2 เทศบาลน่าอยู่อย่างยั่งยืน และรางวัลชนะเลิศอันดับ 1 เทศบาลด้านสิ่งแวดล้อมยั่งยืน นอกจากนี้ จากการที่จังหวัดปทุมธานีเป็นเมืองอุตสาหกรรมที่มีโรงงานอุตสาหกรรมมากถึง 3,264 แห่ง ในปี 2563 จังหวัดปทุมธานีจึงได้บูรณาการร่วมกับภาคเอกชน และองค์กรปกครองส่วนท้องถิ่นระดับพื้นที่ที่อยู่ในเขตอุตสาหกรรมให้เป็นเมืองอุตสาหกรรมเชิงนิเวศ ซึ่งปัจจุบันพื้นที่อำเภอลาดหลุมแก้วอยู่ในระดับที่ 2 พื้นที่อำเภอเมืองปทุมธานี เขตตำบลบางกะดี อยู่ในระดับที่ 4 และอำเภอธัญบุรีเฉพาะพื้นที่ตำบลบึงยี่โถถือว่าเป็นพื้นที่ที่ได้เข้าร่วมในการพัฒนาอีกแห่งหนึ่งของ

จังหวัดปทุมธานี ซึ่งก็ได้ขับเคลื่อนให้เข้าสู่การเป็นเมืองอุตสาหกรรมเชิงนิเวศโดยมีเป้าหมายในระดับ 5 ในปี พ.ศ. 2570 สำหรับการพัฒนาโครงข่ายคมนาคมภายในจังหวัดปทุมธานี มีการดำเนินโครงการทั้งขั้วพัฒนาจังหวัด และงบกระทรวง กรม และองค์กรปกครองส่วนท้องถิ่น เพื่อรองรับการเติบโตการเป็นเมืองและการคมนาคมเชื่อมโยงไปยังภูมิภาคต่างๆ อาทิ การบูรณะผิวทาง การขยายช่องจราจร การเพิ่มประสิทธิภาพถนนในเขตชุมชนไม่ว่าจะเป็นการวางท่อระบายน้ำ ทางเดินเท้า

2) ด้านการยกระดับการผลิต ภาคการเกษตร อุตสาหกรรม และบริการให้มีมูลค่าสูงได้มาตรฐานสู่ตลาดโลก จังหวัดปทุมธานีมีตลาดค้าส่งสินค้าเกษตรไปยังภูมิภาคต่างๆ ในอาเซียน หลายแห่ง เช่น ตลาดไท ตลาดไอยรา ตลาดสี่มุมเมือง มีสถาบันการศึกษา สถาบันวิจัยที่ตั้งอยู่ในพื้นที่ ถือเป็นข้อได้เปรียบด้านการยกระดับการผลิตสินค้าเกษตร และอุตสาหกรรม เพื่อเพิ่มมูลค่าของสินค้าให้สามารถแข่งขันได้ โดยจังหวัดปทุมธานีมีพื้นที่การเกษตร 510,383 ไร่ คิดเป็นร้อยละ 53.52 ของพื้นที่จังหวัด สินค้าเกษตรสำคัญของจังหวัดปทุมธานี (Product Champion) ได้แก่ ข้าวหอมปทุมธานี กล้วยหอมปทุม และปลาตูก นอกจากนี้ ยังมีสินค้าเกษตรอื่นที่สร้างรายได้ให้กับเกษตรกร ได้แก่ พะแนญ ไข่พื้นเมือง กุ้ง เตยหอม และพืชผักอื่นๆ เกษตรกรส่วนใหญ่ร่วมกับภาครัฐในการดำเนินโครงการเกษตรแปลงใหญ่และจัดตั้งเป็นกลุ่มสหกรณ์เพื่อร่วมพัฒนาและยกระดับสินค้าเกษตรให้ได้มาตรฐาน

ผลการดำเนินงานที่สำคัญ กระแสความนิยมในการบริโภคพืชผักปลอดภัย ทำให้จังหวัดปทุมธานี โดยส่วนราชการที่มีภารกิจเกี่ยวข้องโดยงบประมาณของจังหวัด กระทรวง กรม และองค์กรปกครองส่วนท้องถิ่น และภาคเอกชน บูรณาการร่วมกันในรูปแบบประชารัฐ ได้ส่งเสริมและสนับสนุนให้เกษตรกรหันมาปลูกพืชผักปลอดภัยให้ได้มาตรฐาน เช่น มีการส่งเสริมด้านการใช้สารชีวภัณฑ์แทนการใช้สารเคมี การส่งเสริมการผลิตสินค้าเกษตรและอาหารปลอดภัย การส่งเสริมการแปรรูปสินค้าเกษตรและอาหารปลอดภัย เป็นการลดต้นทุนการผลิตให้กับเกษตรกร นอกจากนี้ ยังมีการสร้างมูลค่าเพิ่มสินค้าด้วยนวัตกรรมและเทคโนโลยี เพื่อให้สินค้าของเกษตรกรสามารถจำหน่ายและแข่งขันได้ จากผลการพัฒนาดังกล่าว ทำให้ผลิตภัณฑ์มวลรวมภาคการเกษตรของจังหวัดปทุมธานี ในปี พ.ศ. 2562 มีมูลค่า 6,025 ล้านบาท และภาคบริการมีมูลค่า 195,379 ล้านบาท

3) พัฒนาและยกระดับการท่องเที่ยวเชื่อมโยงยุทธกิจและมาตรฐานบริการ สถานการณ์การแพร่ระบาดของโรคติดเชื้อไวรัสโคโรนา 2019 ในปี พ.ศ. 2563 เป็นต้นมา ส่งผลให้นักท่องเที่ยวในประเทศและต่างประเทศไม่สามารถเดินทางท่องเที่ยวได้ ผู้ประกอบการ ร้านค้าที่อยู่ตามชุมชน ผู้ประกอบการโรงแรมและสถานประกอบการต่างๆ ได้รับผลกระทบจากสถิติในปี พ.ศ. 2563 มีนักท่องเที่ยวที่เดินทางมาท่องเที่ยวในจังหวัดปทุมธานี จำนวน 822,525 คน ลดลงจากปี พ.ศ. 2562 คิดเป็นร้อยละ -61.29 รายได้ที่เพิ่มขึ้นจากการท่องเที่ยวในปี พ.ศ. 2563 มูลค่า 1,080 ล้านบาท ลดลงจากปี พ.ศ. 2562 คิดเป็นร้อยละ -68.9

ผลการดำเนินงานที่สำคัญ สถานการณ์การแพร่ระบาดของโรคติดเชื้อไวรัสโคโรนา 2019 ที่ส่งผลกระทบต่อประชาชนหลายกลุ่ม จังหวัดปทุมธานีได้ขับเคลื่อนโครงการต่างๆ เพื่อพัฒนาและแก้ไขปัญหา ทั้งการพัฒนาแหล่งท่องเที่ยวเชิงเกษตร แหล่งท่องเที่ยววิถีชุมชน และแหล่งท่องเที่ยวทางวัฒนธรรม การฝึกอบรมพัฒนาทักษะเพื่อยกระดับการผลิตสินค้าชุมชนให้มีมูลค่าเพิ่ม แต่เนื่องจากสถานการณ์การแพร่ระบาดของ

โรคติดเชื้อไวรัสโคโรนา 2019 ทำให้จังหวัดปทุมธานี มีมูลค่าการจำหน่ายผลิตภัณฑ์ชุมชนในปี 2563 เท่ากับ 1,127.7 ล้านบาท ลดลงจากปี 2562 ร้อยละ 21.4 โดยในปี 2562 สามารถจำหน่ายผลิตภัณฑ์ชุมชนได้มูลค่า 1,435.1 ล้านบาท จากสถานการณ์การแพร่ระบาดของโรคฯ ที่ทำให้ประชาชนจะต้องงดออกจากบ้านตามมาตรการของภาครัฐ ส่วนราชการที่มีภารกิจยังคงจัดกิจกรรม สนับสนุนจัดหาแหล่งจำหน่ายสินค้าให้กับผู้ประกอบการและประชาชนให้สามารถมีรายได้เลี้ยงตนเองและครอบครัวในสภาวะการแพร่ระบาดของโรคติดเชื้อไวรัสโคโรนา 2019 ได้ ถึงแม้ปัจจุบันยังไม่สามารถจัดกิจกรรมการท่องเที่ยวได้เต็มรูปแบบ แต่ยังมีช่องทางการจำหน่ายสินค้าผ่านทางออนไลน์ ซึ่งถือเป็นวิถีใหม่ New Normal ปัจจุบันได้รับความนิยม ซึ่งนักท่องเที่ยวไม่จำเป็นต้องเดินทางไปซื้อสินค้ายังแหล่งท่องเที่ยวได้ และเพื่อสร้างความมั่นใจให้กับนักท่องเที่ยว จังหวัดปทุมธานีได้ร่วมกับ ททท. กรุงเทพมหานคร ออกตรวจประเมินมาตรฐานการให้บริการ และแนวทางความปลอดภัยด้านสุขอนามัยของสถานประกอบการ (Amazing Thailand Safety & Health Administration : SHA) ตามสถานประกอบการ โรงแรม ร้านอาหาร สถานที่ท่องเที่ยว ร้านขายของที่ระลึก และบริษัทนำเที่ยว

4) พัฒนาและเสริมสร้างศักยภาพคนและชุมชนให้มีคุณภาพรองรับการเปลี่ยนแปลงโครงสร้างประชากรและสังคม จังหวัดปทุมธานีมีประชากรรวมทั้งสิ้น 1,163,604 คน เป็นชาย 552,156 คน และหญิง 611,448 คน ความหนาแน่นของประชากรเฉลี่ย 762.6 คน/ตารางกิโลเมตร ประชากรอาศัยอยู่มากที่สุดคือ อำเภอลำลูกกา รองลงมาคือ อำเภอคลองหลวง อำเภอธัญบุรี และอำเภอเมืองปทุมธานี นอกจากนี้ ยังมีประชากรแฝงในปี พ.ศ. 2562 จำนวน 516,000 คน ที่เข้ามาอาศัยอยู่เพื่อประกอบอาชีพ และเรียนหนังสือ ทำให้จังหวัดปทุมธานีต้องใช้ทรัพยากรที่มีอยู่เพื่อให้บริการสาธารณะกับประชาชนทุกกลุ่ม เพื่อลดความเหลื่อมล้ำทางด้านเศรษฐกิจและสังคม

ผลการดำเนินงาน จังหวัดปทุมธานีได้สร้างสภาพแวดล้อมที่เอื้อต่อการพัฒนาและเสริมสร้างศักยภาพคนในทุกมิติ คือ ด้านเศรษฐกิจ สังคม สุขภาพ การศึกษา และสิ่งแวดล้อม ผ่านแผนงาน/โครงการเพื่อดำเนินการในพื้นที่ ได้แก่ การพัฒนาระบบการเรียนรู้คนทุกช่วงวัย การส่งเสริมอาชีพและพัฒนาศักยภาพแรงงาน การป้องกันและแก้ไขปัญหาสุขภาพ การสร้างความปลอดภัยในชีวิตและทรัพย์สิน การพัฒนาระบบโครงสร้างพื้นฐานและระบบสาธารณสุขโรค สาธารณูปการให้เพียงพอ และมีประสิทธิภาพ การส่งเสริมความรักชาติ รักถิ่น และสร้างความสามัคคีของคนปทุมธานี การพัฒนาตามแนวทางพระราชดำริโดยหลักปรัชญาเศรษฐกิจพอเพียง และการพัฒนาศักยภาพของข้าราชการ เจ้าหน้าที่เพื่อให้ความพร้อมในการปฏิบัติราชการ และให้บริการสาธารณสุขแก่ประชาชน โดยงบประมาณของจังหวัด กระทรวง กรม องค์กรปกครองส่วนท้องถิ่น และภาคเอกชนบูรณาการร่วมกัน ผลการดำเนินงานในปี พ.ศ. 2562 จังหวัดปทุมธานีมีค่าดัชนีความก้าวหน้าของคน (Human Achievement Index -HAI) เท่ากับ 0.68040



3.2 ประเด็นการพัฒนา

3.2.1 การวิเคราะห์ SWOT

จุดแข็ง

(1) มีตลาดกลางกระจายสินค้าการเกษตร ระดับประเทศ ได้แก่ ตลาดไท ตลาด 4 มุมเมือง และ ตลาดไอยรา ทำให้ต้นทุนในการขนส่งสินค้าทางการเกษตรต่ำ

(2) มีพิพิธภัณฑ์และแหล่งเรียนรู้ที่มีชื่อเสียงระดับประเทศที่หลากหลาย ทั้งด้านการวิจัย ด้านวิทยาศาสตร์ เทคโนโลยี และด้านการเกษตร เช่น พิพิธภัณฑ์วิทยาศาสตร์ ศูนย์วิทยาศาสตร์เพื่อการศึกษา รังสิต พิพิธภัณฑ์เทคโนโลยีสารสนเทศ พิพิธภัณฑ์เฉลิมพระเกียรติพระบาทสมเด็จพระเจ้าอยู่หัว หอศิลป์ปิ่นเกล้า พิพิธภัณฑ์บัว เป็นต้น

(3) มีสถาบันการศึกษาระดับอุดมศึกษาที่มีชื่อเสียงระดับประเทศหลายแห่ง เช่น มหาวิทยาลัยธรรมศาสตร์ มหาวิทยาลัยเทคโนโลยีราชมงคลธัญบุรี มหาวิทยาลัยราชภัฏวไลยอลงกรณ์ในพระบรมราชูปถัมภ์ สถาบันเทคโนโลยีแห่งเอเชียที่จะสนับสนุนการขับเคลื่อนพัฒนาจังหวัด

(4) มีชุมชนอุตสาหกรรมขนาดใหญ่ ได้แก่ นิคมอุตสาหกรรมนวนคร สวนอุตสาหกรรมบางกะดี ทำให้เกิดความต้องการและการจ้างงานในพื้นที่จำนวนมาก

(5) มีแม่น้ำเจ้าพระยาไหลผ่าน และมีคลองในพื้นที่จำนวนมากซึ่งมีประวัติความเป็นมาที่ยาวนานและน่าภาคภูมิใจของชาวปทุมธานี เช่น คลองรังสิตประยูรศักดิ์ ซึ่งเอื้อต่อการคมนาคมขนส่งและเป็นแหล่งท่องเที่ยววิถีชุมชนริมน้ำ

(6) โครงสร้างพื้นฐานด้านคมนาคมสะดวกสามารถเดินทางเชื่อมโยงไปภูมิภาคต่าง ๆ ทั้งทางด้านถนน ทางราง และทางอากาศ

(7) มีความหลากหลายของสถานที่ท่องเที่ยว เช่น แหล่งท่องเที่ยวที่เป็นวิถีทางวัฒนธรรม ประเพณี ศาสนา และนันทนาการ

(8) มีอาหารที่เป็นเอกลักษณ์ของจังหวัด เช่น ก๋วยเตี๋ยวเรือรังสิต ข้าวแช่ชาวมอญ เมี่ยงคำกล้วยบัว

จุดอ่อน

(1) ทรัพยากรธรรมชาติและสิ่งแวดล้อมเสื่อมโทรม จากการขยายตัวของเมือง เช่น ขยะและน้ำเสีย

(2) สถานที่ท่องเที่ยวบางแหล่งไม่มีศักยภาพและขาดความเชื่อมโยงเส้นทางการท่องเที่ยว ไม่สามารถดึงดูดนักท่องเที่ยวให้เข้ามาพักค้างคืน

(3) มีประชากรแฝงจำนวนมาก ทั้งที่เป็นแรงงานในภาคอุตสาหกรรมและแรงงานต่างด้าว ส่งผลให้การให้บริการของภาครัฐไม่เพียงพอ และส่งผลกระทบต่อปัญหาทางสังคม

(4) โครงสร้างของประชากรวัยเด็กและวัยทำงานลดลงเข้าสู่สังคมผู้สูงอายุมากขึ้น

โอกาส

(1) นโยบายการพัฒนาาระบบขนส่งมวลชนสายรองเพื่อให้เชื่อมต่อการเดินทางกับรถไฟชานเมืองสายสีแดงเข้มช่วงบางซื่อ – รังสิต เส้นทางรังสิต – มหาวิทยาลัยธรรมศาสตร์ เส้นทางรังสิต-ธัญบุรี และเส้นทางสายสีเขียว หมอชิต – สะพานใหม่ – คูคต จะเอื้อให้เกิดการลงทุนในพื้นที่และมีนักท่องเที่ยวเดินทางเข้ามามากยิ่งขึ้น

(2) การก่อสร้างสวนสัตว์แห่งใหม่ บนพื้นที่ประมาณ 300 ไร่ บริเวณคลอง 6 ตำบลรังสิต อำเภอธัญบุรี ทำให้เกิดโอกาสในการสร้างรายได้ สร้างงานในพื้นที่

(3) พฤติกรรมการเดินทางท่องเที่ยวด้วยตัวเองของนักท่องเที่ยวเพิ่มมากขึ้น และท่องเที่ยวเพื่อการเรียนรู้มากขึ้น

(4) เทคโนโลยีการสื่อสารและการค้าผ่านทางสังคมออนไลน์เอื้อให้การค้าสะดวกยิ่งขึ้น

(5) ปทุมธานีเป็น 1 ใน 15 เมือง พัฒนาให้เป็น Eco Industrial Town

ภัยคุกคาม

(1) ปี พ.ศ. 2563 -2564 เกิดสถานการณ์การแพร่ระบาดของโรคติดเชื้อไวรัสโคโรนา 2019 (COVID – 19) ส่งผลกระทบต่ออย่างรุนแรงทั้งด้านเศรษฐกิจและสังคมต่อประชาชน

(2) เส้นทางคมนาคมเชื่อมต่อแหล่งท่องเที่ยวบริเวณริมแม่น้ำท่ารถตัวลง เนื่องจากสถานการณ์การเกิดอุทกภัย และภัยแล้ง

(3) มีคนย้ายถิ่นเข้ามาอยู่ในพื้นที่จำนวนมากและความเป็นเมืองค่อนข้างสูง ส่งผลให้ขาดความสำนึกรักษ์บ้านเกิด

(4) การที่มีแรงงานต่างด้าวเข้ามาทำงานในพื้นที่จำนวนมาก ส่งผลให้มีความเสี่ยงในการเกิดโรค NCDs ซึ่งเกิดจากวิถีการใช้ชีวิตของแรงงาน เช่น การดื่มเหล้า การสูบบุหรี่

(5) เป็นจุดพักและลำเลียงยาเสพติดไปยังภูมิภาคต่าง ๆ ของประเทศ

.....

3.2.2 เป้าหมายการพัฒนาจังหวัดปทุมธานี (แผนพัฒนาจังหวัดปทุมธานี พ.ศ. 2566 – 2570)

1) เป้าหมายการพัฒนาจังหวัดปทุมธานี (Goal) ดังนี้ “ปทุมธานี เมืองน่าอยู่ ศูนย์กลางธุรกิจบริการ และฐานการผลิตสินค้าและบริการที่มีมูลค่าสูง”

2) พันธกิจ

(1) อนุรักษ์และรักษาทรัพยากรธรรมชาติสิ่งแวดล้อม และวัฒนธรรมให้คนรุ่นต่อไปได้ใช้อย่างยั่งยืน

(2) เพิ่มขีดความสามารถและยกระดับการผลิตและสร้างมูลค่าเพิ่มให้กับสินค้าและบริการ ด้านเกษตร อุตสาหกรรมและการท่องเที่ยว

(3) ยกระดับคุณภาพชีวิตของประชาชนให้อยู่ดีมีสุข ทั้งสุขภาพกาย จิตใจ มีความมั่นคงด้านอาชีพ และรายได้ และมีสภาพแวดล้อมที่ดี

3) เป้าหมายการพัฒนาจังหวัด

(1) การขยายตัวของผลิตภัณฑ์มวลรวมจังหวัดเพิ่มขึ้น

(2) คนและชุมชนมีคุณภาพและศักยภาพในการพึ่งตนเองและจัดการตนเอง เพื่อสร้างสังคม

คุณภาพ

4) ตัวชี้วัดความสำเร็จตามเป้าหมายการพัฒนาจังหวัด

(1) GPP เพิ่มขึ้นไม่น้อยกว่าร้อยละ 5

(2) ดัชนีความก้าวหน้าของคน (Human Achievement Index – HAI) มีค่าคะแนนมากกว่า 0.7

5) เป้าประสงค์รวม

(1) ทรัพยากรธรรมชาติและสิ่งแวดล้อมได้รับการอนุรักษ์ฟื้นฟูและใช้ประโยชน์อย่างสมดุลและยั่งยืน

(2) ผลิตภัณฑ์เกษตร อาหารและอุตสาหกรรมมีคุณภาพ ได้มาตรฐาน และมีศักยภาพเชิงธุรกิจ

(3) แหล่งท่องเที่ยวได้รับการพัฒนาและเชื่อมโยงธุรกิจและบริการด้านการท่องเที่ยวอย่างมีคุณภาพ ได้มาตรฐาน

(4) ประชาชนมีสุขภาวะและคุณภาพชีวิตที่ดี ครอบครัวอบอุ่น ชุมชนเข้มแข็ง แหล่งที่อยู่อาศัย สะอาดสวยงาม ปลอดภัย ภายใต้สังคมประชาธิปไตยที่มีธรรมาภิบาล

ประเด็นยุทธศาสตร์และแนวทางการพัฒนา ประกอบด้วย 4 ประเด็น ดังนี้

ประเด็นการพัฒนาที่ 1 : พัฒนาสภาพแวดล้อมเมืองให้น่าอยู่ เอื้อต่อการขยายตัวทางเศรษฐกิจและสังคม

วัตถุประสงค์

1. จังหวัดปทุมธานี มีคุณภาพสิ่งแวดล้อมที่ดีและเป็นเมืองอุตสาหกรรมเชิงนิเวศ
2. จังหวัดปทุมธานี มีระบบโครงข่ายการคมนาคมและระบบโลจิสติกส์ที่มีประสิทธิภาพ

ตัวชี้วัด และค่าเป้าหมาย

ตัวชี้วัด	ข้อมูลพื้นฐาน	ค่าเป้าหมาย				
		2566	2567	2568	2569	2670
(1) ระดับความสำเร็จของการดำเนินการพัฒนาพื้นที่อุตสาหกรรมเข้าสู่เมืองอุตสาหกรรมเชิงนิเวศ	- ปี 2563 พื้นที่อำเภอลาดหลุมแก้ว ระดับที่ 2 พื้นที่ตำบล บางกะดี ระดับที่ 4	- พื้นที่ ตำบลบึงยี่โถ ระดับที่ 1 - พื้นที่ อำเภอลาด หลุมแก้ว ระดับที่ 2 - พื้นที่ตำบล บางกะดี ระดับที่ 4	- พื้นที่ ตำบลบึงยี่โถ ระดับที่ 2 - พื้นที่ อำเภอลาด หลุมแก้ว ระดับที่ 2 - พื้นที่ ตำบลบาง กะดี ระดับ ที่ 4	- พื้นที่ ตำบลบึงยี่โถ ระดับที่ 2 - พื้นที่ อำเภอลาด หลุมแก้ว ระดับที่ 3 - พื้นที่ ตำบลบาง กะดี ระดับ ที่ 4	- พื้นที่ ตำบลบึงยี่โถ ระดับที่ 2 - พื้นที่ อำเภอลาด หลุมแก้ว ระดับที่ 4 - พื้นที่ ตำบลบาง กะดี ระดับ ที่ 4	- พื้นที่ ตำบลบึงยี่โถ ระดับที่ 3 - พื้นที่ อำเภอลาด หลุมแก้ว ระดับที่ 5 - พื้นที่ ตำบลบาง กะดี ระดับ ที่ 5
(2) ร้อยละของปริมาณขยะมูลฝอยชุมชนได้รับการกำจัดอย่างถูกต้อง	- ปี 2564 เท่ากับ 24.76 (1,720 ตัน/วัน)	ร้อยละ 27.29	ร้อยละ 28.50	ร้อยละ 29.66	ร้อยละ 30.79	ร้อยละ 31.88
(3) ร้อยละของคดีการเกิดอุบัติเหตุจากรถทางบกลดลง	- ปี 2563 เท่ากับ 571 คดี	ร้อยละ 5	ร้อยละ 5	ร้อยละ 5	ร้อยละ 5	ร้อยละ 5

แนวทางการพัฒนา

1. สร้างระบบและกลไกในการควบคุมเฝ้าระวังคุณภาพสิ่งแวดล้อมตั้งแต่ระดับชุมชน
2. ส่งเสริมการบริหารจัดการสิ่งแวดล้อมแบบมีส่วนร่วมอย่างเป็นระบบ และมีประสิทธิภาพ
3. ส่งเสริมการพัฒนาเมืองอุตสาหกรรมเชิงนิเวศ
4. พัฒนาโครงข่ายการคมนาคมและระบบโลจิสติกส์ รองรับการพัฒนาขยายตัวทางเศรษฐกิจและสังคม

ประเด็นการพัฒนาที่ 2 : ยกระดับการผลิต ภาคการเกษตร อุตสาหกรรม และบริการให้มีมูลค่าสูง ได้มาตรฐานสู่ตลาดโลก

วัตถุประสงค์

1. การขยายตัวของผลิตภัณฑ์มวลรวม สาขาการเกษตร อุตสาหกรรม และบริการเพิ่มขึ้น
2. ผลผลิตภาพการผลิตภาคการเกษตร อุตสาหกรรม และภาคบริการเพิ่มขึ้น

ตัวชี้วัด และค่าเป้าหมาย

ตัวชี้วัด	ข้อมูลพื้นฐาน	เป้าหมายรายปี				
		2566	2567	2568	2569	2570
(1) ร้อยละของจำนวนแปลงฟาร์มที่ได้รับการรับรองมาตรฐานแปลงฟาร์ม GAP	ปี 2563 2,410 แปลง	ร้อยละ 60	ร้อยละ 60	ร้อยละ 60	ร้อยละ 60	ร้อยละ 60
(2) อัตราการขยายตัวของผลิตภัณฑ์มวลรวม สาขาการเกษตรเพิ่มขึ้น	ปี 2562 มูลค่า 6,025 ล้านบาท	ร้อยละ 5	ร้อยละ 5	ร้อยละ 5	ร้อยละ 5	ร้อยละ 5
(3) อัตราการขยายตัวของผลิตภัณฑ์มวลรวม ภาคอุตสาหกรรม สาขาการค้า และบริการเพิ่มขึ้น	ปี 2562 427,979 ล้านบาท	ร้อยละ 10	ร้อยละ 10	ร้อยละ 10	ร้อยละ 10	ร้อยละ 10

แนวทางการพัฒนา

1. พัฒนาคุณภาพและมาตรฐานการผลิตสินค้าเกษตร และ อุตสาหกรรม
2. เพิ่มขีดความสามารถเชิงธุรกิจของผู้ประกอบการและธุรกิจบริการ
3. พัฒนาลาดสินค้าเกษตร อุตสาหกรรม และธุรกิจบริการ เชื่อมโยงตลาดโลก

**ประเด็นการพัฒนาที่ 3 : พัฒนาและยกระดับการท่องเที่ยวเชื่อมโยงธุรกิจและมาตรฐานบริการ
วัตถุประสงค์**

1. เพื่อสร้างคุณค่าและมูลค่าเพิ่มภาคการท่องเที่ยว
2. เพื่อพัฒนาและยกระดับผลิตภัณฑ์ชุมชนให้มีมูลค่าเพิ่มขึ้น

ตัวชี้วัด และค่าเป้าหมาย

ตัวชี้วัด	ข้อมูลพื้นฐาน	เป้าหมายรายปี				
		2566	2567	2568	2569	2570
(1) ร้อยละของรายได้ด้านการท่องเที่ยวของผู้เยี่ยมเยือนชาวไทยเพิ่มขึ้น	ปี 2563 1,227.16 ลบ.	ร้อยละ 5	ร้อยละ 5	ร้อยละ 5	ร้อยละ 10	ร้อยละ 10
(2) ร้อยละที่เพิ่มขึ้นของมูลค่าการจำหน่ายผลิตภัณฑ์ชุมชน	ปี 2563 1,135.9 ลบ.	ร้อยละ 10	ร้อยละ 10	ร้อยละ 10	ร้อยละ 10	ร้อยละ 10

แนวทางการพัฒนา

1. ส่งเสริม พัฒนา และยกระดับแหล่งท่องเที่ยวให้มีศักยภาพ และได้มาตรฐาน
2. ส่งเสริมการสร้างมูลค่าเพิ่มในแหล่งท่องเที่ยวและธุรกิจบริการที่เกี่ยวข้อง
3. ส่งเสริมกิจกรรมและรูปแบบการท่องเที่ยวเชิงสร้างสรรค์เพื่อสร้างคุณค่าและมูลค่าเพิ่มการท่องเที่ยว

**ประเด็นการพัฒนาที่ 4 : พัฒนาและเสริมสร้างศักยภาพคนและชุมชนให้มีคุณภาพรองรับการเปลี่ยนแปลง
โครงสร้างประชากรและสังคม**

วัตถุประสงค์

คนในจังหวัดปทุมธานี มีสุขภาวะที่ดีขึ้น และมีความเป็นอยู่ที่ดี และมีความสุข

ตัวชี้วัด และค่าเป้าหมาย

ตัวชี้วัด	ข้อมูลพื้นฐาน	เป้าหมายรายปี				
		2566	2567	2568	2569	2570
(1) รายได้เฉลี่ยครัวเรือนเพิ่มขึ้น	ปี 2562 253,807.45 บาท	ไม่น้อยกว่า ร้อยละ 5	ไม่น้อยกว่า ร้อยละ 5	ไม่น้อยกว่า ร้อยละ 5	ไม่น้อยกว่า ร้อยละ 6	ไม่น้อยกว่า ร้อยละ 7
(2) ร้อยละ ผู้สูงอายุที่มีศักยภาพ มีงานทำ และรายได้เหมาะสม	ปี 2563 46,996 คน	ร้อยละ 50	ร้อยละ 55	ร้อยละ 60	ร้อยละ 65	ร้อยละ 70

แนวทางการพัฒนา

1. พัฒนาคุณภาพชีวิตและโอกาสในการประกอบอาชีพ กระจายรายได้อย่างเป็นธรรม
2. สร้างสภาพแวดล้อมที่เอื้อต่อการพัฒนาและเสริมสร้างศักยภาพคน และชุมชนทุกมิติ (เศรษฐกิจ สังคม สิ่งแวดล้อม สุขภาพ ความมั่นคง และความปลอดภัย)

รายการตรวจสอบการดำเนินการตามพระราชกฤษฎีกาว่าด้วยการบริหารงานจังหวัด

และกลุ่มจังหวัดแบบบูรณาการ พ.ศ. 2551

จังหวัดปทุมธานี

การดำเนินการ	ดำเนินการแล้ว	ไม่ได้ดำเนินการ
<p>1) สํารวจความคิดเห็นของประชาชนในท้องถิ่นในจังหวัดด้วยวิธีหนึ่งวิธีใดดังต่อไปนี้</p> <p><input type="checkbox"/> มอบให้ส่วนราชการหน่วยงานของรัฐ สถาบันการศึกษา หรือบุคคลอื่นใด ทำการศึกษาสำรวจความคิดเห็นของประชาชนในท้องถิ่นในจังหวัด</p> <p><input checked="" type="checkbox"/> มอบให้ฝ่ายเลขานุการ ก.บ.จ. ดำเนินการหรือร่วมกับหน่วยงานอื่น ทำการศึกษาสำรวจความคิดเห็นของประชาชนในท้องถิ่นในจังหวัด</p> <p><input type="checkbox"/> แต่งตั้งคณะอนุกรรมการของ ก.บ.จ. ชั้นคณะหนึ่ง ทำหน้าที่ประสานงาน เพื่อให้ได้ข้อมูลความคิดเห็นของประชาชนในท้องถิ่นในจังหวัด</p> <p><input type="checkbox"/> ดำเนินการอื่นตามที่ ก.บ.จ. เห็นสมควร โดยดำเนินการ</p>	✓	
<p>2) จัดประชุมหรือร่วมกันระหว่างหัวหน้าส่วนราชการที่มีสถานที่ตั้งทำการอยู่ในจังหวัดไม่ว่าจะเป็นราชการบริหารส่วนภูมิภาคหรือราชการบริหารส่วนกลางและผู้บริหารองค์กรปกครองส่วนท้องถิ่นทั้งหมดในจังหวัด รวมทั้งผู้แทนภาคประชาสังคม และผู้แทนภาคธุรกิจเอกชน เพื่อรับฟังความคิดเห็นเกี่ยวกับแผนพัฒนาจังหวัดตามมาตรา 53/1 แห่งพระราชบัญญัติระเบียบบริหารราชการแผ่นดิน พ.ศ. 2534 ซึ่งแก้ไขเพิ่มเติมโดยพระราชบัญญัติระเบียบบริหารราชการแผ่นดิน (ฉบับที่ 7) พ.ศ. 2550 และมาตรา 19 มาตรา 21 มาตรา 22 มาตรา 23 และมาตรา 24 แห่งพระราชกฤษฎีกาว่าด้วยการบริหารงานจังหวัดและกลุ่มจังหวัดแบบบูรณาการ พ.ศ. 2551</p>	✓	
<p>3) การประชุมของ ก.บ.จ. เพื่อจัดทำและเห็นชอบแผนพัฒนาจังหวัดตามพระราชกฤษฎีกาว่าด้วยการบริหารงานจังหวัดและกลุ่มจังหวัดแบบบูรณาการ พ.ศ. 2551 และหลักเกณฑ์ และวิธีการที่ ก.บ.ภ. กำหนด</p>	✓	

ข้าพเจ้าขอรับรองว่า ข้อความดังกล่าวข้างต้นเป็นความจริงทุกประการ ทั้งนี้ได้แนบรายงานการประชุมคณะกรรมการบริหารงานจังหวัดแบบบูรณาการ (ก.บ.จ.) มาพร้อมนี้ด้วย

(ลงชื่อ).....

(นายจรูญศักดิ์ สิงห์เดช)

รองผู้ว่าราชการจังหวัด รักษาการแทน
ผู้ว่าราชการจังหวัดปทุมธานี

สรุปผลการทบทวนแผนพัฒนาจังหวัด (พ.ศ. ๒๕๖๖ – ๒๕๗๐)

จังหวัด ปทุมธานี

ประจำปีงบประมาณ พ.ศ. ๒๕๖๖

หัวข้อ	แผนพัฒนาจังหวัด (พ.ศ. ๒๕๖๑ – ๒๕๖๕)	แผนพัฒนาจังหวัด (พ.ศ. ๒๕๖๖ – ๒๕๗๐)	เหตุผลการ ปรับเปลี่ยน
เป้าหมายการพัฒนา จังหวัด (ระยะ ๕ ปี)	ปทุมธานี เมืองน่าอยู่ ศูนย์กลาง ธุรกิจบริการ และฐานการผลิตสินค้า และบริการที่มีมูลค่าสูง	ปทุมธานี เมืองน่าอยู่ ศูนย์กลางธุรกิจบริการ และ ฐานการผลิตสินค้าและบริการที่ มีมูลค่าสูง	คงเดิม
ตัวชี้วัดความสำเร็จ ตามเป้าหมาย การพัฒนาจังหวัด	๑. GPP เพิ่มขึ้นไม่น้อยกว่าร้อยละ ๕ ๒. ดัชนีความก้าวหน้าของคน (Human Achievement Index – HAI) มีค่าคะแนนมากกว่า ๐.๗	๑. GPP เพิ่มขึ้นไม่น้อยกว่าร้อยละ ๕ ๒. ดัชนีความก้าวหน้าของคน (Human Achievement Index – HAI) มีค่าคะแนน มากกว่า ๐.๗	คงเดิม
ประเด็นการพัฒนา ของจังหวัด	๑. พัฒนาสภาพแวดล้อมเมืองให้น่า อยู่ เอื้อต่อการขยายตัวทางเศรษฐกิจ และสังคม ๒. ยกระดับการผลิต ภาคการเกษตร อุตสาหกรรม และบริการให้มีมูลค่า สูง ได้มาตรฐานสู่ตลาดโลก ๓. พัฒนาและยกระดับการท่องเที่ยว เชื่อมโยงธุรกิจและมาตรฐานบริการ ๔. พัฒนาและเสริมสร้างศักยภาพคน และชุมชนให้มีคุณภาพรองรับการ เปลี่ยนแปลงโครงสร้างประชากร และสังคม	๑. พัฒนาสภาพแวดล้อมเมือง ให้น่าอยู่ เอื้อต่อการขยายตัว ทางเศรษฐกิจและสังคม ๒. ยกระดับการผลิต ภาค การเกษตร อุตสาหกรรม และ บริการให้มีมูลค่าสูง ได้ มาตรฐานสู่ตลาดโลก ๓. พัฒนาและยกระดับการ ท่องเที่ยวเชื่อมโยงธุรกิจและ มาตรฐานบริการ ๔. พัฒนาและเสริมสร้าง ศักยภาพคนและชุมชนให้มี คุณภาพรองรับการ เปลี่ยนแปลงโครงสร้าง ประชากรและสังคม	คงเดิม